



# い・わ・み 報

～みんながつながり 力をあわせ みんなの思いを実現するまち 岩美町～

## 地域課題の解決を目指して

### 令和元年度いわみ地域創生チャレンジ講演会開催



令和元年12月1日（日）、いわみんホールでいわみ地域創生チャレンジ講演会が行われました。

人口減少や少子高齢化が進むなかで現れる様々な課題に対し、町全体で一丸となって取り組んでいくことを目的に開催されており、今回はビジネスの視点で見た地域の未来や役割について学びました。

#### 主な内容

- 5 | 新しい民生委員・児童委員が決定しました！
- 10 | 岩美町国民健康保険に加入中の40歳以上の方へ
- 16 | 「農産物加工施設（仮称）」の名称を募集します！
- 24 | ごみの正しい分別と出し方をお願いします

# 令和2年 年頭のごあいさつ



岩美町長 西垣 英彦

新年あけましておめでとございます。  
令和2年の輝かしい新春をお迎えのこととお慶び申し上げます。

昨年は「平成」から「令和」へと新たな元号となりました。

令和元年の出来事では、10月に大きな事業でありました中央公民館建設事業が完了しました。平成29年10月より長期にわたり皆様にご不便をおかけしましたが、10月のリニューアルオープン以降、早速たくさんの方々にご利用いただいています。より多くの皆様に社会教育・まちづくり活動の拠点として幅広く活用していただきたいと考えております。

また、本年は「東京オリンピック」開催の年であります。全国各地で聖火リレーが計画

されており、岩美町でも5月23日の土曜日に役場から浦富海岸駐車場まで聖火ランナーが走ります。ぜひ皆さんで応援して盛り上げていただきたいと思います。

それでは、第10次岩美町総合計画のめざすべき将来像である「みんながつながり 力をあわせ みんなの思いを実現するまち 岩美町」の実現に向けて、本年の主要な施策や重要な課題について、いくつか述べさせていただきます。

## \*「岩美病院」について

昨年、厚生労働省が再編・統合を促す必要のある全国の公立・公的病院として、突然、

病院名を公表しました。公表の判断については、地域の実情も踏まえ、画一的な基準で全国の病院を一律に評価しており、とうてい承服しかねるものでした。岩美病院は、地域に密着した病院として、在宅医療の展開・検診事業の充実など、行政の「保健・福祉・介護」と連携しながら地域医療の提供を行ってまいりました。今後も町民の皆様安心して利用していただける病院として現在の体制を継続してまいりたいと考えております。

## \*「教育・子育て」について

昨年は、小中学校のICT教育環境の充実をはかるため、情報機器（タブレット端末）を整備しました。令和2年度からは、ICT教育の一環で小学校でのプログラミング教育の充実に取り組んでまいります。

また、高校生で遠距離通学している生徒の負担減のため、通学費補助を拡大します。さらに学校給食共同調理場の空調整備を行い、

引き続き、安全で安心な給食の提供に努めてまいります。

子育て施策においては、平成27年度から令和元年度までの5カ年間の計画期間とした「岩美町子ども・子育て支援事業計画」に基づき、子ども・子育て支援に資する施策を計画的に実施してまいりました。現在、令和2年度から5カ年間の第2期計画の策定作業を進めております。その中で、各種健診や予防接種等にかかる費用の助成、おむつ購入費の助成や在宅で育児をする家庭への給付金等を行い、子どもを産み育てやすいまちづくりを進め、すとともに、子どもの貧困対策にも取り組み、地域全体で子育てを支援してまいります。今後、国や県レベルでの経済的負担軽減施策も考慮し、子育て世帯が真に必要な施策を町として検討してまいります。

## \*「防災」について

近年、全国的に大きな自然災害が多く発生しており、昨年は台風19号など、関東地方のほか、多くの地域に甚大な被害をもたらしました。幸いにも岩美町では人的な被害はありませんが、いつどのような被害が起きてても不

思議ではありません。災害被害を未然に防ぐため、町民の皆様には、災害時の危険個所の把握や、いざという時どこに避難するのか、といったことを普段から地域で話し合い、災害時に安全な避難行動をとっていただきたいと思っております。そのためには、自助・共助・公助の考えに基づく自主防災組織づくりが重要です。自主防災組織をすでに設立されている地区は組織体制の強化、未設立の地区には早期の設立をお願いします。引き続き、防災資材の整備や避難路整備に対する助成や耐震化に対する助成等、様々な災害に対応できる体制づくりを推進してまいります。

## \*「交流・観光・賑わい創出」について

ユネスコ世界ジオパークについて、昨年、ガイドの皆さんをはじめ、多くの方々に御協力をいただき、再認定を受けることができました。また、古くから地域で継承されてきた麒麟獅子舞を含む31の文化財で構成されたストーリーが、麒麟のまち圏域において『日本の風が生んだ絶景と秘境幸せを呼ぶ霊獣・麒麟が舞う大地「因幡・但馬」』として日本遺

産に認定されました。「海・山・温泉」という豊かな資源と地域に残る文化といった資源を活用して交流人口の拡大や賑わいの創出をすすめてまいります。

地域の賑わい創出には、集落担当員の活用など、集落機能の維持・コミュニティの形成にかかる取り組みを強化すること、また、地域や民間団体の行う取り組みを支援するとともに、町民一人ひとりが自らの地域課題の解決について話し合い、実践する仕組みづくりに取り組みます。

結びにあたり、町民の皆様のより一層町政へのお力添えをいただきますようお願い申し上げますとともに、皆様のご多幸とご健康をお祈りし、年頭にあたってのご挨拶いたします。



### 統計調査大臣表彰

浦富の山本圭助さんが令和元年度統計功労者表彰において、総務大臣表彰を受賞されました。山本さんは住宅土地統計調査、就業構造基本調査など様々な統計調査に従事され、その優秀な調査実績が認められ今回の受賞となりました。おめでとございます。



### 岩美町スポーツ推進委員浜野慎一さんが鳥取県スポーツ推進委員協議会功労者表彰を受賞

11月30日(土)、三朝町総合文化ホール(東伯郡)で開催された鳥取県スポーツ推進委員研究大会にて、岩美町スポーツ推進委員である浜野委員が功労者表彰(勤続10年以上)を受賞されました。今後より一層のご活躍が期待されます。



表彰式に参加された岩美町スポーツ推進委員の皆さん  
中央が浜野委員

### 退任された民生委員・児童委員に厚生労働大臣感謝状・知事感謝状が贈られました

退任民生委員・児童委員感謝状贈呈式が令和元年12月3日役場大会議室で執り行われました。

令和元年11月30日をもって退任された民生委員・児童委員の皆様が贈呈されました。

退任された皆様、長年にわたり岩美町の地域福祉の増進に御尽力いただきましたありがとうございます。

【厚生労働大臣感謝状・知事感謝状贈呈者】

在職期間6年以上  
城戸千鶴子さん  
山口 信藏さん

- 山本 克美さん
- 山根 泰一さん
- 西原 幸彦さん
- 山本 勉さん
- 渡瀬美美子さん
- 川上 勝利さん
- 山本 達昭さん
- 小谷 和俊さん
- 大西 房江さん
- 長戸 久江さん
- 川口美恵子さん
- 竹内寿美代さん
- 森口 賀夫さん



### 南三陸町から感謝状をいただきました。

12月4日、東日本大震災で被災した宮城県南三陸町の佐藤仁町長が岩美町長を表敬訪問しました。

岩美町は、震災後の平成28年4月から平成29年3月まで、南三陸町に1人の保健師を派遣。佐藤町長は、派遣元の岩美町に謝意を伝えるために訪れ、西垣町長に感謝

状と記念品を手渡しました。

佐藤町長は「保健師の派遣は本当にありがたかった。震災当時は復興できないと思ったが、たくさんの方の力を借りて少しずつ復興している」と述べました。

いただいた感謝状は中央公民館に展示しています。



## 新しい『民生委員・児童委員』が決定しました！

令和元年12月1日付で、民生委員・児童委員の任期満了に伴う一斉改選があり、新しい民生委員・児童委員が就任しました。

民生委員・児童委員は、地域の皆様の様々な生活上の相談に応じ、関係機関へつなぐパイプ役として活躍します。「どこに問い合わせればいいのかわからない」「誰に相談すればいいのかわからない」などお困りのことがありましたら、まずは担当地区の民生委員・児童委員にご相談ください。

### 【岩美町 民生委員・児童委員 担当地区】

<岩美町民生児童委員協議会 ★会長：北尾 安範 ★副会長：中村 孝雄、山本 順子>

地区名	氏名	担当地区	地区名	氏名	担当地区
東	永田 耕一	田河内、陸上西7～10区	大岩	鍵井 修己	大谷3区、新港
	中島美代子	陸上東1～6区		田中 稔	大谷3区、リバーサイド
	鈴木 栄治	小羽尾、大羽尾		田中 恵子	大谷4、5区
浦富	北尾 安範	牧谷、相谷、砂浜	本庄	木村 正弘	本庄、太田
	山岡まつ枝	駅前10、11区		川下 正和	河崎、新井、日の出町
	堀 享子	駅前1～5区		山本 尊人	高山、広岡、恩志、坂上
	山本 恭治	駅前6～9区		田畑 洋子	二恩志、高山団地
	廣谷 貴恵	東境町、旭町、上横町、京橋町	小田	山本 由子	岩常
	寺西 祐子	西境町、立町、中新町、町営住宅浦富団地		岸本 彰	高住、長郷、荒金
	橋本 静代	上町、中町、下町、大清水町		米山 勝	院内、黒谷、池谷、唐川
	谷口 康紀	殿町、岡の町、東元宮町、東海岸2区		瀧山 義則	延興寺、外邑、小田、大坂
	武井里智子	西町1区、川戸町、西元宮町		小椋 民子	岩井1～3、11、12組
田後	山田 秀行	田後1～3区	岩井	蓬萊 準子	岩井4、6～10組
	米村美佐子	田後4～7区		土橋 利幸	岩井5、13組、真名
	山根世里子	田後8～10区		小谷 敏	宇治
濱部 康子	網代1～3区、16区	成瀬 博文		長谷	
網代	清水久美恵	網代5～9区	蒲生	木村 勝久	白地
	中村 孝雄	網代10～13区		山本 順子	相山、馬場、蒲生
	古川 良二	岩本1区		寺垣 裕	法正寺、塩谷、神堀
稲葉扶美子	岩本2、3区	寺垣伸一郎		山の神、銀山、鳥越	
大岩	川上 榮二	岩本4、5、6区		平井 端枝	洗井、横尾、蕪島
	田中 功	大谷1区	中原 徳美	全地区	
	岸 ち彘子	大谷2区	主任 児童委員	日下部菜穂子	全地区
			永美 春美	全地区	



民生委員・児童委員は、民生委員法及び児童福祉法に基づき、厚生労働大臣から委嘱された非常勤の特別職の地方公務員です。

また、民生委員・児童委員には守秘義務があります。相談内容や秘密が外に漏れることはありませんので安心してご相談ください。

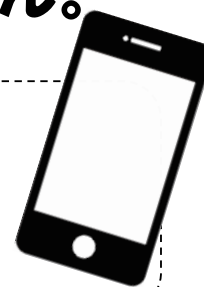
問 福祉課 地域福祉係 ☎73-1333

# か ら の お 知 ら せ

## ■ 令和元年分確定申告について

**2月16日(日)以前は、  
確定申告会場を開設していません。**

申告会場は大変混み合います。給与・年金収入がある方は、**スマホ専用画面**を是非ご利用ください。



## ■ 国税に関する一般的なご相談

税法の解釈や適用方法や各種申請の手続方法など

鳥取税務署に電話し、**1** を選択してください。



\* 所得税等の確定申告期は、**0** を追加して確定申告に関する相談を受け付けています。

## ■ 消費税の軽減税率制度について

消費税の軽減税率制度に関するご質問やご相談をお受けしております。

\* 専用ダイヤルもあります。Tel : 0120-205-553

鳥取税務署に電話し、**3** を選択してください。

## ■ 税務署の職員へ

税務署に対する問合せ、面接相談の事前予約など

鳥取税務署に電話し、**2** を選択してください。

**鳥取税務署 (☎ 0857-22-2141)**

※自動音声案内に従って、希望する番号を選択してください。



# 鳥取税務署

## スマホから確定申告

「国税庁ホームページ」へ

- 👍 税務署に行く手間がかかりません！
- 👍 確定申告期間中は24時間いつでも利用できます！
- 👍 印刷して郵送等で税務署へ提出することもできます！



(注) 確定申告期間以外の利用可能時間やメンテナンスによりご利用いただけない時間帯については、e-Tax ホームページでご確認ください。

申告書の作成はこちらから！

### 「e-Tax」で送信して提出

国税庁Web-8(14.0.0)

本人用 重要書類 本人用

ID・パスワード方式の届出完了通知 **ID・PW** 本人用

(見本)  
ID・パスワード方式に対応した  
ID・パスワード↓

利用開始日番号 (半角数字・19桁)	1111	1111	1111	1111
確認番号 (半角英数小文字)	a12345678			

ID・PW  
が目印

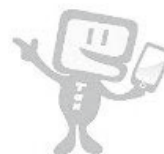
「ID・パスワード方式の届出完了通知」に記載された **ID・パスワード** があれば e-Tax で送信できます。

\* 「ID・パスワード方式の届出完了通知」の発行を希望される場合は、申告されるご本人が顔写真付きの本人確認書類をお持ちの上、お近くの税務署にお越しください。

### ご利用いただける方の範囲拡大

令和2年1月から、年金収入の雑所得がある方など、**スマホ専用画面をご利用いただける方の範囲が広がります。**

項目	平成30年分	令和元年分
収入	給与所得（年末調整（年調）済、1ヶ所）	給与所得（年調済1ヶ所、年調未済・2ヶ所以上に対応）、公的年金等、その他雑所得、一時所得
所得控除	医療費控除、寄附金控除	全ての所得控除
税額控除	政党等寄附金等特別控除	政党等寄附金等特別控除、災害減免額
その他	-	予定納税額、本年分で差し引く繰越損失額、財産債務調書（案内のみ）



## 鳥取県内市町村からのお知らせ

### 軽二輪・二輪の小型自動車の軽自動車税申告窓口を開設します。

令和2年1月6日(月)から、軽二輪・二輪の小型自動車の軽自動車税申告書は、下記窓口に提出していただきますようお願いいたします。

なお、その際は正確な軽自動車税業務を行うため、軽自動車届出済証または自動車検査証のコピーを取らせていただきますので、ご理解とご協力をいただきますようお願いいたします。

#### ■軽二輪・二輪の小型自動車の軽自動車税申告窓口

▽申告対象

- ・軽二輪(総排気量125ccを超え250cc以下のバイク)
- ・二輪の小型自動車(総排気量250ccを超えるバイク)

※他県から転入された場合の軽自動車税廃車申告は取り扱いしませんので、手続きは転出元の市区町村にお問い合わせください。

なお、有償となりますが全国軽自動車協会連合会鳥取事務所(鳥取市安長77-3 ☎28-7021)に手続きを依頼することもできますので、詳細は同事務所にお問い合わせください。

▽場 所 鳥取市丸山町233番地 11番窓口 鳥取県自動車整備振興会建物内(鳥取運輸支局隣り)

▽受付開始日 令和2年1月6日(月)

問 税務課 課税係 ☎73-1413

## 税金・使用料などの納付は、 便利で安全な口座振替をおすすめします。

税金や各種使用料などは、ご指定の口座から引き落とす口座振替で納めることができます。口座振替をご利用いただくことで、金融機関に出向かなくてもすみ、納め忘れを防止することもできます。

ご利用いただくには事前に登録が必要となりますので、役場(税務課、出納室)、すこやかセンター(健康長寿課)、町内各金融機関、郵便局でお手続きください。

※なお、登録には、振替えを希望する口座がわかるもの、銀行の届出印が必要となります。

#### 【対象項目】

町県民税、固定資産税、軽自動車税、国民健康保険税、後期高齢者医療保険料、介護保険料、上下水道使用料、住宅使用料、保育所保育料、奨学資金償還金、放課後児童クラブ利用料

問 税務課 収税係 ☎73-1413

## 新築家屋・取壊した家屋・所有者 が変わった家屋はありませんか？

固定資産税は毎年1月1日現在で課税されます。

全部又は一部を取壊した家屋や、売買などにより所有者が変わった未登記の家屋で、変更の届け出がない場合、そのまま旧所有者に課税されます。また、昨年中に家屋(住宅だけでなく、倉庫や店舗なども含みます。)を新築された場合、来年度より課税対象となります。該当する物件がある方は、すみやかに役場税務課まで届け出をお願いします。

問 税務課 課税係 ☎73-1413

## 1月31日までに償却資産(固定 資産税)の申告をお願いします

申告が必要な償却資産は、土地・家屋を除く、毎年1月1日現在所有している資産で、事業に使うことができる有形固定資産のうち減価償却費として経費に算入されるものです。なお、自動車税及び軽自動車税の課税対象となるものは除きます。

事業用償却資産を所有している法人及び個人の方は、早めの申告をお願いします。

また、事業用償却資産をお持ちの方で申告書類が届いていない場合は、ご連絡ください。

提出期限 令和2年1月31日(金)

提・問 税務課 課税係 ☎73-1413



## 申告の準備はお早めに！！

～税金の申告の時期がやってきます。申告の用意をしておきましょう。～

令和元年分の確定申告がもうすぐ始まります。

昨年の農業や営業、また医療費控除の申告を予定されている方は領収書などの関係書類をまとめて集計しておく、申告の際スムーズです。

平成28年分の確定申告よりマイナンバー制度の導入に伴い、マイナンバーの記載が必要となっております。本人のマイナンバー（配偶者控除・扶養控除がある方は、対象者のマイナンバーも）確認をお願いします。

### 申告の相談・受付

【とき】 令和2年2月17日（月）～3月16日（月）（受付時間 午前8時30分～午後4時）

【ところ】 役場3階 大会議室

※鳥取税務署での申告は

令和2年2月17日（月）～3月16日（月） 土・日曜日を除く（2月24日及び3月1日は開場）

受付時間 午前8時30分～午後4時 鳥取市役所駅南庁舎地下1階（第5会議室）

### ■農業所得がある方

農業所得の計算方法は、すべて収支計算（農業収入－必要経費＝農業所得）になっています。営農口座取引集計表、領収書などにより、収入と経費をまとめ、事前に収支内訳書の作成をしておいてください。

### ■医療費控除を受ける方

令和元年中に支払った医療費の領収書等を確認し、医療費控除の明細書を作成しておいてください。（平成29年から令和元年分までの確定申告については、医療費の領収書の添付又は提示によることもできます）

O T C 医薬品（一般用医薬品）の購入をされた方は医療費控除の特例（セルフメディケーション税制）を受けられる場合（一定の健康診断や予防接種などをおこなっていることが要件となります）があります。

※通常の医療費控除の適用を受けることを選択した方は、セルフメディケーション税制を受けることはできません。

\* 農業所得の収支内訳、医療費控除の合計額などは、事前に計算をしておいていただきますと納税相談時間の短縮になりますので、ご協力をお願いします。

問 税務課 課税係 ☎73-1413

もう受けられましたか？  
お急ぎください。

## がん検診 残り2カ月です

今年度のがん検診受診期間は2月末までです。

まだ受診されていないがん検診がある方は、受診券をご確認の上、ご希望の医療機関または、健康長寿課に早めにご連絡ください。



今年度は青い封筒でお届けしています。

### ●今年度最後の集団検診●

1月19日（日）岩美町中央公民館

受付 8:30～10:00

特定健診・肺がん・大腸がん・子宮がん・乳がん・骨粗鬆症検診

定員になりますと、受付ができません。

（健康長寿課まで要予約）

問 健康長寿課 ☎73-1322

## 岩美町国民健康保険に加入中の40歳以上の方へ

「特定健診」は、国が定めた年に一度の健康診断です。  
まだ受けていない方はご確認ください。



受診券の再交付は役場住民生活課窓口または電子申請にて承ります。  
電子申請ページへは右QRコードまたは町ホームページよりお進みください。



↑ 特定健診受診券再交付  
申請サイト

## みなさん、特定健診を上手に利用してください！

「特定健診」はあなたも受診する必要があります。

### ①体の不調を感じられないので不要？

くやしいことに健康に自信がある方ほど、体の異変を見逃してしまうことが少なくありません。身体測定、血圧測定、血液・尿検査等の基本的な検査項目ですので元気な方にこそ受けてほしいものです。

### ②通院中で、普段から同じような検査をしているので不要？

鳥取県東部にある多くの医療機関で特定健診を受けられます。特定健診の自己負担は無料です。診療と特定健診は同時に実施できるので、受診券の利用で普段の検査費用がお安くなるかもしれません。

### ③職場で健康診断を受けているので不要？

職場で健診をされるという方は、健診の結果を役場住民生活課へお持ちください。結果を提供していただくことであなたの健診結果が町のデータベースに蓄積され、受診率にも反映できます。

健診受診率が低い市町村は、国からの交付金が減ってしまうため、国保税に影響が出る場合があります。

問 住民生活課 ☎73-1415

## 「なくそう！望まない受動喫煙。」

改正健康増進法が、令和2年4月1日から全面施行されます。



### 改正のポイント

- ①飲食店や事業所など多数の人が利用する施設が、原則屋内禁煙になります。
- ②屋内で喫煙する場合は、喫煙専用室、加熱式たばこ専用室の設置が必要になります。
- ③喫煙室には標識の掲示が義務付けられます。
- ④20歳未満の人は、従業員も含め喫煙専用室などへの立ち入りが禁止されます。

※受動喫煙とは、たばこの先から出る煙（副流煙）にさらされることです。副流煙には喫煙している本人が直接吸い込む煙（主流煙）よりも高い濃度の有害物質が含まれており、さまざまな病気との関連が明らかになっています。

### 加熱式たばこにも注意！

加熱式たばこにもニコチンや発がん性物質は含まれているため、受動喫煙が生じます。

◎喫煙者には、屋外などで喫煙する際、受動喫煙を生じさせないように周囲の状況に配慮することが義務付けられています。

受動喫煙防止対策に関する問い合わせ先：鳥取市保健所健康支援課 ☎0857-22-5695

## 新成人の皆さんへ ～20歳になったら国民年金～

### 国民年金の加入について

国民年金は、年をとったとき、病気や事故で障がいが残ったとき、家族の働き手が亡くなったときに、働いている世代みんなで支えようという考えで作られた仕組みです。

国民年金は、国内に居住する20歳以上60歳未満の方の加入が義務付けられており、20歳になった方には、概ね2週間以内に日本年金機構から「国民年金加入のお知らせ」等の書類が届きます。

20歳になってから約2週間経過しても書類が届かない場合は、お近くの年金事務所や町役場等へお問合せください。

※厚生年金または共済年金に加入している方を除きます。

### 国民年金のポイント

#### ◆将来の大きな支えになります

国民年金は20歳から60歳までの方が加入し、保険料を納める制度です。

国が責任をもって運営するため安定しており、年金の給付は生涯にわたって保障されます。

#### ◆老後のためだけのものではありません

国民年金には、年をとったときの老齢年金のほか、障害年金や遺族年金もあります。

障害年金は、病気や事故で障がいが残ったときに受け取れます。

遺族年金は、加入者が死亡した場合、その加入者により生計を維持されていた遺族（「子のある配偶者」や「子」）が受け取れます。

### 保険料の納付猶予制度について

#### ■「学生納付特例制度」

学生の方は一般的に所得が少ないため、ご本人の所得が一定額以下の場合、国民年金保険料の納付が猶予される制度です。

対象となる学生は、学校教育法に規定する大学、大学院、短期大学、高等学校、高等専門学校、専修学校及び各種学校（修業年限1年以上である課程）、一部の海外大学の日本分校に在学の方です。

#### ■「納付猶予制度」

学生でない50歳未満の方で、ご本人及び配偶者の所得が一定額以下の場合に国民年金保険料の納付が猶予される制度です。

※平成28年6月以前の期間は、30歳未満であった期間が対象となります。

国民年金のご相談・お手続きについては、岩美町役場住民生活課または鳥取年金事務所までお問合せください。

☎ 鳥取年金事務所 ☎27-8311 住民生活課 保険係 ☎73-1415



## 食品ロスを減らすために

日本は食料を大量に生産、輸入しているのに、その多くを捨てている現実があります。

大量の食品ロスが発生することにより、様々な影響や問題があります。食品ロスを含めた多くのごみを廃棄するため、ごみ処理に多額のコストがかかっています。また可燃ごみとして燃やすことで、CO2排出や焼却後の灰の埋め立て等による環境負荷が考えられます。

経済の観点では、食料を輸入に頼る一方で、多くの食料を食べずに廃棄している状況は無駄があります。人や社会への観点では、多くの食品ロスを発生させている一方で、7人に1人の子どもが貧困で食事に困っている状況です。

私たち一人ひとりが食べものをもっと無駄なく、大切に消費していく必要があります。



「3ない」運動をしてみましょう。

### ・買すぎない

必要な分だけ買しましょう。お得なまとめ買いをしたものの、使わずに、期限が過ぎてしまい捨ててしまうことが考えられます。必要な時、必要な分だけ買ったほうがお得な場合もあります。

### ・作りすぎない

食べる分だけを作るようにしましょう。また、食べきれなかったものは冷凍するなど、いたみにくいような保存方法を工夫してみましょう。

### ・もったいない

食材を生産してくれた人へ、また料理をしてくれた人へ感謝の気持ちを持ち、残しては、捨ててはもったいないという意識をもっていただきましょう。肉でも魚でも野菜でも、多くの命をいただいて私たちは生活しているのです。

自分の問題としてとらえ、生活を振り返ることで何か出来ることが必ずあるはずで。食品ロスを減らすために、3つの「ない」を心がけましょう。

## 労働保険は働く 皆さんを守ります。

法人・個人を問わず事業主の方は、正社員、パート、アルバイトといった雇用形態に関わらず、一人でも雇ったら労働保険に必ず入らなければいけません。

労働保険は、従業員の安心と会社の安定のための保険。「そもそも知らなかった」、「小さい会社だから大丈夫だと思ってた」、「設立準備が忙しくて忘れてた」など、様々な理由があると思いますが、従業員のため、会社のために、加入することは事業主の責任です。

加入手続きをされていない事業主の方は、速やかに手続きをしましょう。

詳しくは、鳥取労働局又は最寄りの労働基準監督署・ハローワークにお尋ねください。

**☎** 鳥取労働局 労働保険徴収室  
鳥取市富安2-89-9 ☎0857-29-1702

## 千代川流域森林フォーラム 開催のお知らせ

林業について気軽に知って学べる講演会や企画が盛りたくさん。お子さんが楽しめる景品ありのクイズラリー、木育コーナーもあります。

また、普段見ることのできない高性能林業機械（ハーベスタ）を使用したデモンストレーションも予定しています。入場は無料ですので是非ご来場ください。

※高性能林業機械のデモンストレーションは天候により中止となる場合があります。

**日時** 令和2年1月13日（月・祝） 12時～16時

**場所** 公立鳥取環境大学 講義棟100講義室、30講義室他

**☎** 千代川流域林業成長産業化推進協議会

☎0858-72-3814

（東部農林事務所八頭事務所内）



2020  
1月

# 岩美町行事カレンダー

問い合わせ先：★健康長寿課 ●住民生活課 ◆子育て支援センター ◎総務課 ○社会福祉協議会

日	月	火	水	木	金	土
29	30	31	1	2	3	4
5	6	7	8	9	10	11
12	13	14	15	16	17	18
19	20	21	22	23	24	25
26	27	28	29	30	31	1
2	3	4	5	6	7	8

※詳しい行事内容・連絡先は裏面でご確認ください

## 健康づくり

**★ 1/15(水) ところとからだの健康相談日**  
 会場/岩美すこやかセンター  
 時間/午前9時30分～午前11時  
 対象/どなたでも  
**● 離乳食講習会**  
 会場/岩美すこやかセンター  
 受付/午後1時～午後1時15分  
 対象/離乳食を完了していないお子さんの保護者

**★ 1/16(木) ウォーキング教室**  
 会場/岩美すこやかセンター  
 時間/午前9時半～12時  
 対象/どなたでも  
 (初めての方は1月15日までにお申し込みが必要)

**● 3歳児健康診査**  
 会場/岩美すこやかセンター  
 受付/午後1時・午後2時  
 対象/平成28年10月1日～平成28年12月31日生まれ

**★ 1/17(金) すこやか栄養相談日**  
 会場/岩美すこやかセンター  
 時間/午前9時30分～午前11時  
 対象/どなたでも

**★ 1/19(日) 休日セット健診(特定健診、胃・大腸・肺・子宮・乳がん検診)**  
 会場/岩美町中央公民館  
 受付/午前8時30分～午前10時  
 対象/事前に予約をされた方

**★ 1/21(火) うるおい広場(ひきこもり当事者・家族の広場)**  
 会場/岩美すこやかセンター  
 時間/午後3時～午後3時  
 内容/初詣に行こう  
 対象/どなたでも

※都合により、日程を変更させていただくことがあります。ご了承ください。  
 問い合わせ先  
**● は住民生活課 ☎73-1415 ★ は健康長寿課 ☎73-1322**

## 介護予防

**1/7(火) にこにこ体操サークル(すこやかセンター)**  
 会場/岩美すこやかセンター  
 時間/午前9時30分～午前10時30分  
 対象/どなたでも(概ね65歳以上)  
 ※送迎バスあり

**1/14(火) にこにこ体操サークル(すこやかセンター)**  
 会場/岩美すこやかセンター  
 時間/午前9時30分～午前10時30分  
 対象/どなたでも(概ね65歳以上)  
 ※送迎バスあり

**1/8(水) 介護者家族交流会 井戸端会議**  
 会場/岩美すこやかセンター  
 時間/午後1時30分～午後3時  
 対象/どなたでも

**1/9(木) 認知症予防 あったかハートサロン**  
 時間/①午前10時～午後11時30分  
 ②午後2時～午後3時30分  
 会場/岩美町社会福祉協議会  
 対象/65歳以上の方  
 (初めてのの方は事前にお申込みください)  
 問い合わせ先/岩美町社会福祉協議会 ☎72-2500

**1/10(金) にこにこ体操サークル(老人福祉センター・大岩交流センター)**  
 会場/老人福祉センター  
 時間/午前10時～午前11時  
 会場/大岩交流センター  
 時間/午後2時～午後3時  
 対象/どなたでも(概ね65歳以上)  
 ※大岩交流センターのみ送迎バスあり

**1/21(火) 物忘れ相談日**  
 会場/岩美すこやかセンター  
 時間/午前9時30分～午前11時  
 対象/どなたでも

※都合により、日程を変更させていただくことがあります。ご了承ください。  
 問い合わせ先  
 地域包括支援センター ☎72-8420

## 行事

**1/15(水) 心配ごと・人権・行政相談**  
 会場/岩美町社会福祉協議会  
 時間/午前9時～正午  
 問い合わせ先/岩美町社会福祉協議会 ☎72-2500

**1/10(金) 消費生活相談**  
 会場/役場2階中会議室  
 時間/午前9時～午後4時  
 電話相談/☎73-1444  
 問い合わせ先/役場総務課 ☎73-1411

## すくすくひろば

**1/8(水) 赤ちゃんサロンspecial【手作りスタイ作り】**  
**9(木) 絵本の読み聞かせ**

**1/14(火) すくすく測定日・誕生会**

**1/16(木) 子育て講座【ピラティス】**

**1/21(火) 絵本の読み聞かせ**

**1/22(水) 赤ちゃんサロン**

**1/23(木) 親子ふれあい遊び【お正月遊び】**

**1/28(火) クッキング**

**1/30(木) 親子ふれあい遊び【節分の会】**

**1/26(水) すくすく測定日・誕生会**

**1/13(木) 絵本の読み聞かせ**

**1/20(金) 子育て講座【ミュージック・ケア】**

※都合により、日程を変更させていただくことがあります。ご了承ください。  
 高、上記の火、木曜日の活動は、午前10時から正午に行っています。  
 行事のない日、木曜日はすまなそびを楽しんでいます。

会場/子育て支援センター  
 開設時間/月～金：午前10時～正午、午後1時～4時  
 対象/乳幼児とその保護者  
 問い合わせ先 子育て支援センター ☎72-2922



## 血液検査の正確性

皆さんが病院を受診された時に血液検査を行うことがあると思います。

その血液検査の結果には糖脂質の値、貧血の値、肝臓・心臓など内臓系に関わる値など多くの数値が示されています。この数値の制度がどのように管理され皆さんの手元に届いているか考えられている方も多くおられると思います。

今回は血液検査を測定している機械がどのように管理され、検査結果の数値の正確性がどれくらいあるのかをお話させていただきます。



生化学自動分析装置

### ●検査機器の管理と測定について

#### 測定について

朝、その日の機器の状態を確認する作業から始まります。エラーが出ていないか、検査に使う液が不足していないか、動きが悪くないかなどを確認します。

次に標準液を測定します。標準液とはそれぞれの検査項目ごとに決まった値の液のことを言います。検査機器で測定した値(以下「測定値」と標準液の値が一致しているかを確認し、機器が正しく動作しているのかを確かめています。

全ての機器の動作、血液検査の項目に問題ないことを確認後、患者様の血液を検査していきます。

当院では患者様の過去の検査結果と関連する検査の項目を見比べながら確認しているので、検査の途中でも疑問をもつ数値、異常な数値を認められた場合は、機器の状態を確認し、再度測定し結果を報告しています。

### ●検査数値の正確性について

当院では測定値の正確性を確保するため、年間を通して以下の3種類の方法で測定値の確認を実施しています。

1つ目は日本臨床検査技師会が主体となり、全国の病院を対象とした測定値の正確性の調査を実施しています。

参加病院は約3900病院で、各病院が標準液を測定し、その結果を日本臨床検査技師会が集め、病院ごとの測定値をA・B・C・対象外の4段階で評価していきます。

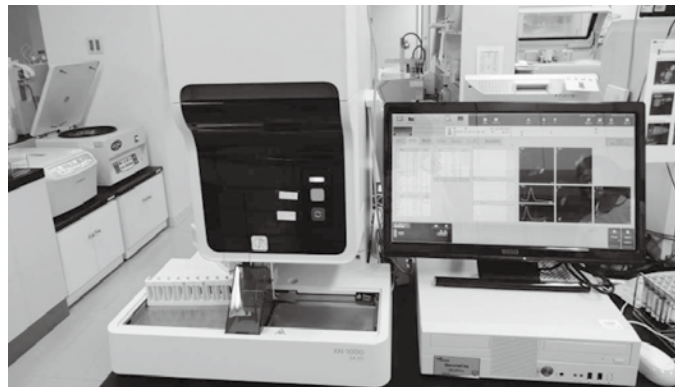
2つ目は鳥取県医師会と鳥取県臨床検査技師会が主体となり、鳥取県内の病院を中心として標準液の測定値について評価しています。実施方法は全国と同じやり方で実施しています。

近隣病院では県立中央病院、鳥取赤十字病院、鳥取生協病院、鳥取市立病院なども参加しており、測定値を比べ合わせ確認しています。

3つ目は全国規模での各測定機器の製造会社が実施している測定値の確認です。

製造会社が独自に調整した標準液を測定し、その結果を製造会社が集め測定値の正確性を求めて評価しています。

ここでの評価は、同じ会社で製造された機器同士での測定値の評価となるため、病院間というより全国と同じ種類の検査機器間での正確性を求めることができます。



多項目血球分析装置

当院での結果は、紹介した3つの方法での調査で良好な結果が得られており、近隣の総合病院と比べても高い評価を得ています。

検査室では日々の検査機器の管理から全国基準での測定値の正確性を保ちながら、病院を利用されるみなさまの血液の検査を行なっています。

今後も、病院を利用されるすべての方が、安心して受診していただけるような検査結果の提供に心掛けたと思います。

## 農地の「利用意向調査」へご協力ください。

農業委員会では、毎年、農地の利用状況調査（農地パトロール）を行っており、今年度の調査で遊休農地（※）と判断した農地について利用意向調査を行います。利用意向調査は、所有者の農地利用についての意向（農地の耕作、管理や貸付希望の有無等）を確認し、農地の有効利用を進めるために行うものです。利用意向調査票を受け取った農地所有者の方は、期日までに回答書を提出してください。

また、農地は耕作をやめて数年たてば、原形を失うほどに荒れてしまい、耕作できる状態に戻すのに、大変な手間と労力が必要となります。農地保全のため、農地中間管理事業を利用したり、自ら耕作、管理するなどの対応をお願いします。

※遊休農地とは、1年以上耕作されておらず、かつ、今後も農地の維持管理（草刈り、耕起など）、農作物の栽培が行われる見込みのない農地のことをいいます。

## 「農産物加工施設（仮称）」の名称を募集します！

町では、町内産農産物の有効活用による地産地消及び食の安心安全を推進するため、農産物加工施設を旧浦富保育所跡地に整備しています。

これは、現在の加工施設（婦人の家）が県道網代港岩美停車場線の拡幅工事の計画に含まれることから新築移転するものです。

この施設が地域の皆さんに親しみをもって利用していただけるような名称を募集します。

**応募締切** 令和2年1月14日（火）まで（必着）

**応募方法** ・所定の応募用紙に必要事項を記入の上、郵便、FAX、電子メールまたは、岩美町産業建設課農林係へ直接提出してください。（※電話での応募はお受けできません。）  
・応募用紙は、産業建設課窓口にて配布、また岩美町ホームページからダウンロードできます。（※提供いただいた個人情報は厳正に管理し、他の目的には一切使用いたしません。）

**応募点数** ・一人一点に限らせていただきます。

**応募内容** ・施設名称（ふりがな）  
・名称選定理由（名付けた理由や込めた思い）  
・応募者の住所・氏名・年齢・電話番号

**名称の条件** ・農産物加工施設としてふさわしい名称  
・他の地名、施設と混同されない名称

**応募にあたっての注意事項**

- ・採用された名称の著作権は、岩美町に帰属するものとします。
- ・著作権などの侵害があることが明確になった場合は、無効とします。
- ・同じ読みでの名称であっても、表記（漢字、平仮名など）が異なる場合には別作品とみなします。

**発表** ・選考の結果（名称の決定）は、広報いわみ、岩美町ホームページで発表します。  
・採用者には、岩美町特産品を贈呈します。（同一名称で応募者多数の場合は抽選となります。）

**応・問** 〒681-8501 鳥取県岩美郡岩美町大字浦富675番地1 岩美町役場産業建設課農林係  
☎0857-73-1562 FAX0857-73-1590 電子メール：nourin@iwami.gr.jp

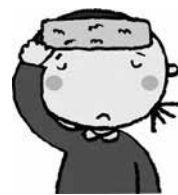




## みんなでインフルエンザを防ごう

～ こまめな手洗い、マスク着用を！ ～

インフルエンザウイルスの感染力は非常に強く、日本では、毎年約10人に1人が感染しています。特に12月から3月にかけて流行します。



### ◆インフルエンザに感染したかな…と思ったら

#### 自宅で療養するときは

自宅療養で大切なのは、患者さんの体調を管理すること、家族内で感染を拡大させないこと。  
症状が出てから5日間程度、熱が引いてからでも2日間程度は、他の人に感染させる可能性があります。  
症状がよくなっても、以下の点に注意しましょう。

##### ●患者さんの体調を管理するために

- ・処方された薬は、最後まですべて飲みきる
- ・家でゆっくり休み、外に出歩かない
- ・早めに休養をとり、たっぷり睡眠をとる
- ・栄養を十分にとり、水分補給も心がける

##### ●家族内で感染を拡大させないために

- ・部屋の換気をする（1時間に1回程度）
- ・患者さんに接する時は、念のためマスクを着用し、看病の後は手を洗う。
- ・家族一人ひとりが感染防止に気をつける

#### 医療機関の受診

マスクを着用し、かかりつけ医や最寄りの内科・小児科を受診しましょう。

\*受診の目安として、**比較的急速に38℃以上の発熱**があり、**咳やのどの痛み、体のだるさや重症化のサイン**がある場合は、早めに医療機関を受診しましょう。

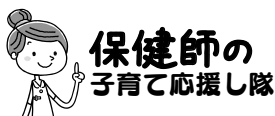
##### ●重症化のサイン（子ども）

- 呼びかけに答えない（けいれん）
- 呼吸が速い、苦しそう
- 顔色が悪い（青白い）
- 嘔吐や下痢が続いている
- 症状が長引き、悪化してきた



##### ●重症化のサイン（大人）

- 呼吸困難、息切れがある
- 胸の痛みが続いている
- 嘔吐や下痢が続いている
- 症状が長引き、悪化してきた



保健師の  
子育て応援し隊

## 今年も子どもたちにとって 健やかな年でありますように。

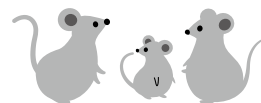
2020年の正月は、元号が令和になって初めての正月です。また、再び新しい十二支のサイクルがスタートする年でもあります。

干支はねずみで、ねずみ年は漢字で書くと【子年】と書きます。「子」という字は、頭部の大きな幼児の形からきた象形文字です。中国の「漢書」で「子」は、繁殖する・うむという意味をもつ「孳（しげる）」という漢字からきており、新しい生命が種子の中に萌し始める状態を表していると言われています。

岩美町では、妊娠期から子育て期の支援を切れ目なく行うため、子育て世代包括支援センターを子育て支援センター内に設置し、支援しています。保健師・助産師・保育士等専門職が連携し、相談指導や各種講座・イベントを開催しています。気軽にご相談ください。

また、子ども・子育て支援に関する事業の計画や見直しを行う子ども・子育て会議を実施し、「子ども・子育て計画」を作成中です。子育てに関する意見等ありましたら、住民生活課までお願いします。

2020年町では、引き続き子育て支援の充実を図っていきける「**子どもの年**」にしていきます。





問い合わせ先

岩美町中央公民館  
☎ 72-0510 FAX 73-1440

## 1年の学習が修了！来年もお待ちしています！

12月6日(金)、いわみセンスアップ大学の閉講式と第10回学習会を、中央公民館いわみホールで開催しました。閉講式では、21年皆勤の河崎さんをはじめ、27名の方の皆勤の表彰を行いました。閉講式の後には、いよいよ1年間の学習の振り返りです。全体学習についての簡単な振り返りを終えた後、7クラブそれぞれの学習成果発表をステージで発表しました。この成果発表会は実に2年ぶりとなり、新しいホール舞台での発表を前に、それぞれのクラブで準備や練習を重ね当日を迎えています。皆さんが、緊張している様子もありましたが、練習の成果を堂々と立派に披露されました。

来年度も元気にお会いできるのを楽しみにお待ちしております！

### 皆勤賞受賞者（敬称略）

- 21年皆勤：本庄地区 河崎梅野
  - 16年皆勤：大岩地区 仲川初恵
  - 15年皆勤：本庄地区 西村珠江
  - 10年皆勤：東地区 岡野幸子
  - 浦富地区 西村 勅
  - 5年皆勤：本庄地区 河口悦子
  - 小田地区 小林春江
  - 1年皆勤：20名
- （お名前は省略させていただきます）



21年皆勤！

最後はハーモニカクラブの伴奏で「ふるさと」を歌いました♪

## お知らせ

### 町民カレッジパソコン教室

内 容 エクセル～基礎から簡単な名簿作成、家計簿作成を目標に取り組めます。

#### 夜の部

18:30～20:30

1月21日(火)、22日(水)  
23日(木)、24日(金)

#### 昼の部

13:00～15:00

1月28日(火)、29日(水)  
30日(木)、31日(金)

●申込受付 1月6日(月)～14日(火)

●定員 10名(昼・夜とも)

※定員になりしだい締切りとします。

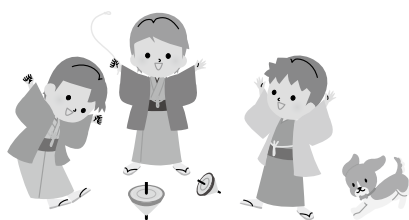
## 【第8回】 イングリッシュパークいわみ

と き 1月18日(土) 午前10時30分～

と ころ 中央公民館 第4研修室

持 ち 物 筆記用具

※受講生は時間までに中央公民館にお集まりください。



### 岩美川柳会

あ寒い一度目の風邪をひきそうだ

山田 たぬ

見上げたらドローンわたしを目掛けとる

山下 蟹郎

領収書上様とありきなくさい

山下 節子

傷口をふさいでくれた聞き上手

石谷美恵子

ゆっくりと暮れるテンプに老い思う

飯野 菫子

玄関でまたカレーかと独り言

小西 幸安

みそ汁の匂いで起こす主婦の腕

浜岡 敏子

### 松かさ短歌会

真つ赤な陽 山の狭間に沈みゆく

「山熱そう」と遠く見る孫

植田 榮子

立冬に路地裏あたりを散歩する

濃い紫のスミレに出会う

城戸千鶴子

朝夕の寒さ厳しくなりてゆき

白き山茶花一輪咲けり

小谷 節子

## おはなし会

日時 1月19日(日) 午前10時30分  
 場所 町立図書館 研修室  
 おはなし ねずみのすもも  
 十二支のはじまり  
 おりがみ 箱をつくろう。

## 今年も本の「福袋」をします！

図書館員がオススメする本を「福袋」にしてご用意してみました。  
 貸し出しは一人1セットです。  
 どんな本が入っているかは開けて見てからの楽しみです。借りてみてください。  
 期間は1月4日からです。

## 映画会

日時 1月15日(水) 午後1時30分～  
 場所 いわみんホール  
 ー「妻よ薔薇のように」ー

## グラスアート講習会

日時 1月23日(木) 午前9時30分～  
 場所 中央公民館  
 ★材料代が必要です。

## 館外貸出日程表

つかさ・長者寮・里久の里 あすなろ・松風の郷 アサンテ幸風・みなみ保育所 (第1・3火曜日)	大岩保育所 (第1・3水曜日)	浦富保育所 (第1・3木曜日)
1月7日 1月21日	1月15日	1月16日

## 利用案内

開館時間 月～金 午前9時～午後7時  
 土・日 午前9時～午後5時

★今月の休館日は、1月1日(水・祝)～3日(金)  
 年始の為の休館、1月13日(月)成人の日、  
 28日(火)最終火曜日

- ・本は一人10冊まで2週間借りられます。
- ・予約本は連絡から1週間以内にお受け取りください。次の予約の方が待っておられます。
- 本は返却期限内にお返しください。**
- ★本は水に弱いので気をつけてください。  
 (雨の日や雪の日には袋に入れて持って来てください。)
- ★破れたときはテープを貼らないでそのまま持ってきてください。

## ホームページをご利用ください

☆インターネットや携帯電話から本の検索や予約ができます。  
 ☆予約した本や雑誌が貸出可能になったら電話かメールでお知らせします。  
<http://lib.iwami.gr.jp/>



携帯電話はこちら

注：ホームページからの予約は利用者登録が必要です。

## あたらしい本

### 【文学】

グッドバイ  
 十三の海鳴り  
 代償  
 間宵の母  
 最果ての決闘者  
 彼方のゴールド  
 珈琲店タレーランの事件簿  
 ライオンのおやつ  
 嘘と正典

朝井まかて  
 安部龍太郎  
 井岡 瞬  
 歌野 晶午  
 逢坂 剛  
 小崎 梢  
 岡崎 琢磨  
 小川 糸  
 小川 哲

### 第162回 直木賞 候補作

約束された移動  
 楽園の真下  
 まち  
 歩道橋シネマ  
 定価のない本  
 先をゆくもの達  
 スワン

小川 洋子  
 荻原 浩  
 小野寺史宜  
 恩田 陸  
 門井 慶喜  
 神林 長平  
 呉 勝浩

### 第162回 直木賞 候補作

原爆を見た少年  
 せき越えぬ  
 グランドシャトー  
 沃野の刑事  
 星と龍  
 風神雷神  
 小さな場所  
 全員少年探偵団  
 月の落とし子  
 穴掘り  
 高野山  
 赤い髪の女  
 11月に去りし者  
 鴻上尚史のほがらか人生相談  
 空から森が降ってくる  
 三人寄れば無礼講  
 人間の芯  
 小さいコトが気になります

後藤 勝彌  
 西條 加奈  
 高殿 円  
 堂場 瞬一  
 葉室 麟  
 原田 マハ  
 東山 彰良  
 藤谷 治  
 穂波 了  
 本城 雅人  
 山本 音也  
 オルハン・パムク  
 ルー・バニー  
 鴻上 尚史  
 小手鞠のい  
 清水ミチコ  
 曾野 綾子  
 益田 ミリ

### 【哲学・歴史】

はい、さようなら。  
 やまと尼寺精進日記  
 「日本国紀」の天皇論

瀬戸内寂聴  
 NHK「やまと尼寺精進日記」  
 百田 尚樹

### 【社会】

僕にもできた！国会議員  
 大人の言葉力  
 「支配しない男」になる  
 夫婦喧嘩は買ったらダメ。勝ったらダメ。

山本 太郎  
 齋藤 孝  
 沼崎 一郎  
 野々村友紀子

### 【家庭】

今日も明日も楽しい暮らし  
 世界一美味しい手抜きごはん  
 朝10分でできるスープ弁当

高橋 ミナ  
 はらペグリーズ  
 有賀 薫

## いわみ句会

句に学ぶ俸せありし文化の日

上村いたる

落成の公民館や秋高し

鳥井志をり

文化の日英語弁論暗唱聞く

川戸しげ子

下校の子肩にバッタの休みをり

山田 和子

秋寒やハウス行く孫送る祖母

由澤寿美江

蟻よりも小さな虫が足の前  
 過れば一歩も前に進めず

西村 節雄

新米のママは赤児の泣く声に

「お知らせなあに」近寄りてゆく

平家 陽子

墓に敷く小石の間よりひょうろりと

咲く紫の花に引かれぬ

岩垣 明美



はい！こちら消費生活相談員です

## 新成人のみなさんへ

契約は慎重に！



成人おめでとうございます。

これまでは、親権者の同意を得ずに結んだ契約は、一定の場合、取り消すことができることがありました(未成年者取り消し権)。しかし、成人になると未成年者のような、保護がないことから、二十歳になる人を狙って、高額な商品やサービスの契約をさせる悪質業者のトラブルが発生しています。

**原則、一度結んだ契約は、勝手にやめることはできません。**

ただし、勧誘方法によっては、クーリング・オフ等契約解除ができることもあります。

困った時は、消費生活相談窓口にご相談してください。秘密は固く守られます。

### 若者に多いトラブル

①マルチ商法・・・友人から「仮想通貨を購入し組織に入会すれば、一人勧誘することに40万円が入る」と言われ、30万円払って組織に入会したが、思ったように人が誘えない。

②エステトラブル・・・友人に誘われエステの無料体験をした。体験後「肌がボロボロになっている」と言われ、怖くなり高額なエステの契約をした。ローンの支払いができない。

### 消費者へのアドバイス

- ・契約責任を負う成人であることを自覚し、安易な気持ちで契約をしない。
- ・簡単に大金を得ることはあり得ない。うまい話に飛びつかない。
- ・きっぱり断ることも勇気！その場では契約をしない。

※困った時は、消費生活相談窓口にご相談ください。

岩美町消費生活相談窓口

☎7311444

東部消費生活相談室

☎2617605

# 人権学習

シリーズ  
189



## 新しい年に想う

新年 あけまして おめでとうございます

令和2年(2020年)も人権が大切にされる年でありますよう祈っています。

昨年になりますが、11/30～12/1は第71回全国人権・同和教育研究大会が三重県で盛大に開催されました。また、12/4～12/10は第71回人権週間、12/10は世界人権デーが実施されました。全国人権・同和教育研究大会も人権週間も、どちらとも71回目を迎え、長い歴史のある取り組みと同時に、継続していることのすばらしさを感じます。昭和、平成、令和と3つの時代を同和教育の解消はもとより人権尊重の取り組みを続けていることのすばらしさに頭が下がります。まだまだ偏見や差別がなくなったわけではありませんが、個々の人権問題が、いろいろな場所やいろいろな人たちによって話し合われることの進展が感じられます。

進展に伴って、様々な偏見や差別が細分化されつつありますが、基本的な考え方は、ずっと引き継がれています。取り組みのキャッチフレーズになりますが、

- ・「差別の現実に深く学ぶ」
- ・「みんなで築こう人権の世紀～考えよう相手の気持ち、未来へつなげよう違いを認め合う心～」

いつまでも大切にしたい言葉だと思います。

令和2年(2020年)は、干支の始まりの年であるねずみ年になり、新しい十二支のサイクルがスタートする縁起のいい年でもあります。また、ねずみ年には、子孫繁栄や成長や拡大していくという意味があり、「行動力と財、事業の拡大」という特徴もあります。

そして、東京オリンピック、パラリンピックの開催の年でもあります。スポーツの活躍と同時に世界中の人々に、日本や日本人の優しさ、温かさ、公正さを感じてもらえるいい機会だと思います。

人権尊重の岩美町、人権が大切にされる鳥取県、人権の国日本といわれるようになりたいものです。

### 司法書士による 「無料法律相談会」

鳥取県司法書士会では下記のとおり相談会を開催しますので、お気軽にご利用ください。

と き 1月21日(火) 午後4時～  
午後6時 ※要予約

と ころ とりぎん文化会館  
第5・6会議室

内 容 相続/不動産登記/会社・法人  
登記/成年後見/多重債務 等

問 鳥取県司法書士会  
☎0857-24-7024

### 放送大学 令和2年4月入学生募集中

放送大学はテレビやインターネット等で授業を行う通信制の大学です。約300科目の幅広い分野の中から好きな科目を選んで自由な時間に学習できます。

出願期間 令和元年11月26日(火)～  
令和2年3月17日(火)

大学説明・個別入学相談会(東部地区)

と き 3月17日までの毎日  
10:00～17:00

(毎週月曜日、祝日、12/29  
～1/3及び1/24、1/31を除く)

と ころ 放送大学鳥取学習センター

問 放送大学鳥取学習センター  
☎0857-37-2351  
mail: newtottori@ouj.ac.jp

岩美町にお住まいの方で、会社を退職された方、余暇を有効に活用されたい方、豊かな知識や経験、能力を活かして地域貢献されませんか?

日 時 令和2年1月16日(木)  
14:00～16:00

場 所 岩美町中央公民館  
(ご予約不要です)

問 岩美町シルバー人材センター  
☎72-2511

### 「行テラス®」 行政書士無料相談

内 容 相続・遺言、成年後見、帰化・  
在留許可等の手続きなど  
(行政書士対応)

と き 1月11日(土)  
10:00～15:00

と ころ 鳥取市立中央図書館  
2階 多目的ホール

内 容 相続・遺言、成年後見、農地  
転用、許認可申請、契約など  
(行政書士対応)

と き 2月2日(日)  
10:00～15:00

と ころ 鳥取市立気高図書館  
2階 会議室

※当日受付、先着順

問 鳥取県行政書士会事務局  
☎0857-24-2744

### ハローワーク鳥取 出張職業相談会

お仕事を探されている皆様

(ハローワークを利用した事のない方、ハローワークへ出向くのが困難な方などは是非ご参加ください)

【内容】

※職業相談

求人情報の印刷提供

(紹介状を希望の方はハローワークで  
求職登録後、窓口での発行となります)

※訓練相談

公共職業訓練・求職者支援訓練の  
ご案内

※パソコンによる適職診断も  
行っております。

予約不要

日 時 令和2年1月16日(木)  
14:00～16:00  
(受付時間15:30まで)

場 所 岩美町中央公民館

問 ハローワーク鳥取  
☎23-2021(41#)  
岩美町商工観光課 ☎73-1416  
岩美町福祉課 ☎73-1333

### シルバー人材センター お仕事相談会

おおむね60歳以上の方を対象に、  
シルバー人材センターのお仕事相談会  
を開催いたします。

有  
料  
広  
告

降雪でお困りの方!

除雪をお任せください!

駐車場  
除雪の入らない路地等

安心!  
スピーディー!!

株式会社 オートルビーズ 除雪事業部 〒681-0073 岩美町大谷1485-1 ☎0857-72-0727

## 南の島で国際交流 第44回ちびっこ探検学校 ヨロン島 参加者募集

公益財団法人国際青少年研修協会（文部科学省所管）では、『第44回ちびっこ探検学校ヨロン島』の参加者を全国より募集しています。この事業は、沖縄に近い南の島『ヨロン島』のサンゴ礁の海と美しい自然の中で、全国から参加する仲間との民宿での共同生活や、様々な野外活動（海水浴、イカダ作り&イカダこぎ、さとうきび刈り&絞り、洞窟探検、野宿体験など）を通して友達作りの楽しさを知り、お互いに協力し助け合い、積極的にチャレンジする心を養います。また在日外国人小学生と活動・生活を共にすることで、言語や習慣を越えて友情を深め、国際感覚を身に付ける第一歩とします。

今度の春休みは、思い出に残る楽しい体験をしに暖かな南の島『ヨロン島』に行きませんか？

**期間** 2020年3月26日（木）～4月1日（水）6泊7日  
※沖縄から参加の方は3月27日（金）～3月31日（火）  
※奄美諸島（奄美大島、徳之島など）から参加の方は3月27日（金）～3月31日（火）

**場所** 鹿児島県大島郡与論町

**説明会** 説明会会場が遠い方、当日他の予定で参加できない方には、本会より郵送にて説明会資料を郵送でお送りします。

**定員** 日本人・在日外国人小学生300名（小学2年生～6年生：2020年2月末）

**締切り** 2020年3月5日（木）

**出発地別参加費**（プログラム参加費＋旅費の合計：以下の金額は、2019年11月1日現在の予定）

※全国各地より参加できます。

関西空港 142,000円

神戸空港 141,000円

岡山空港 141,000円

### 読・申・問

公益財団法人 国際青少年研修協会  
〒141-0031 東京都品川区西五反田7-14-4 第三花田ビル

☎03-6417-9721

FAX03-6417-9724

E-mail info@kskk.or.jp

Homepage <http://www.kskk.or.jp>

### 募集する訓練科：

（倉吉校）ものづくり情報技術科、土木システム科、木造建築科、総合実務科（米子校）自動車整備科、設計・インテリア科、デザイン科

☆保育料助成制度、賃貸住宅家賃助成制度があります。

**問** 鳥取県立産業人材育成センター  
倉吉校（☎0858-26-2247）  
米子校（☎0859-24-0372）

## 職業訓練の受講生募集

ハローワークでは、求職者支援訓練の受講生を募集しています。



### 訓練科

- ①簿記も学べるパソコン基礎科
- ②Webデザイン実践科

### 訓練概要

- ①ビジネスに必要なヒューマンスキルに加え、簿記及び文書作成・表計算・会計ソフト等のPC操作の知識・技能の習得。
- ②事業所におけるWebサイト制作、印刷物等のデザイン制作等の知識・技能等の習得。

### 訓練期間

- ①令和2年2月10日（月）～令和2年5月8日（金）
- ②令和2年3月3日（火）～令和2年7月2日（木）

### 訓練場所

- ①㈱ナレッジサポート千代水校（鳥取市千代水）
- ②㈱ナレッジサポート湖山校（鳥取市湖山町東）

### 募集人員

- ①・②各12名

### 募集期間

- ①令和元年12月2日（月）～令和2年1月28日（火）正午
- ②令和2年1月6日（月）～2月18日（火）正午

### 応募資格

就職を希望される方

### 受講料

無料（ただし、テキスト代等の実費は自己負担）

### 参考

雇用保険受給者以外の方は、一定の条件を満たせば職業訓練受講給付金を受給しながら受講できます。

詳しくはハローワーク（公共職業安定所）にお問い合わせください。

**問・申** ハローワーク鳥取  
☎0857-23-2021（42#）

## 1月障がい者相談会 開催について

障がいのある方とご家族の日常生活や就労に関するお困り事について、相談や情報提供を行う相談会を開催します。身体障害者相談員と知的障害者相談員が相談に応じますので、日頃お困りのこと、制度のことなど、身体障害者手帳・療育手帳をお持ちでない方もお気軽にご相談ください。

**と き** 令和2年1月15日（水）

10：00～12：00

**と ころ** 若美すこやかセンター 2階

**相談料** 無料

**予約** 不要

**問** 福祉課 ☎73-1333

FAX73-1344



## 令和2年度国有林モニター募集

**任期** 令和2年4月1日～令和3年3月31日まで

**目的** 国有林の事業運営等について、国民の皆さまの理解を深めるとともに、ご意見やご要望をお聞きして国有林野行政に反映させるため。

**対象** 鳥取県内にお住まいで、森林・林業及び国有林に関心のある成人の方。ただし、国会及び地方議会の議員、地方公共団体の長、常勤の国家公務員、平成29年度から令和元年度まで3年間連続して国有林モニターを務められた方は除きます。

**応募締切** 令和2年1月31日（金）

**詳細** 募集の詳細は、近畿中国森林管理局ホームページをご覧ください。

「近畿中国森林管理局 国有林モニター」で検索

**問** 近畿中国森林管理局 総務企画部 企画調整課 林政推進係

☎06-6881-3406（直通）まで

## 産業人材育成センター 令和2年度生徒募集

求職者（高等学校等卒業見込みの方を含む）の方を対象に生徒募集をします。県内のハローワークにも募集要項を置いています。

**募集期間**：1月6日（月）～

1月31日（金）必着

**選考日**：2月10日（月）

# まちの求人案内

ハローワーク鳥取受理分(令和元年12月15日現在)

\*ハローワークインターネットサービスから就業場所が岩美町となっている求人掲載しています。  
 求人がすでに採用済みとなっている場合もありますのでご了承ください。  
 \*就職の希望・紹介状の発行・問い合わせは、ハローワーク鳥取(鳥取公共職業安定所 ☎23-2021)まで。

事業所	所在地	職種	賃金(円)	就業時間
吾妻商事有限会社	浦富3081-21	大型トラック運転手	207,000 ~ 230,000	(1)8時00分～17時00分
東しん貿易株式会社	浦富260	IT関係担当	152,600 ~ 152,600	(1)8時00分～17時30分
株式会社マルワ渡辺水産	新温泉町芦屋365	鮮魚係(いわみ店)	300,000 ~ 350,000	7時00分～19時00分の間の8時間
グッドヒル株式会社	鳥取市吉成2丁目14-21	紳士服製造におけるミシン・アイロン作業(岩美工場)	140,000 ~ 143,000	変形(1年単位) (1)8時20分～17時05分
光急行株式会社	鳥取市福部町湯山1241-6	10t運転手(配送エリア:岡山)	180,000 ~ 180,000	変形(1ヶ月単位) (1)8時00分～17時00分
有限会社東和モータース	高山133	自動車整備(見習いを含む)	133,000 ~ 230,000	(1)8時30分～17時30分
有限会社大豊工業	河崎294-2	土木技術者	200,000 ~ 300,000	(1)8時00分～17時00分
株式会社エヌケーシー	鳥取市戎町471	介護職員(正社員)	171,500 ~ 221,500	変形(1ヶ月単位) 7時00分～19時00分の間の8時間
岩美町国民健康保険岩美病院	浦富1029-2	看護師	198,800 ~ 337,600	(1)8時30分～17時15分 (2)16時30分～1時00分 (3)0時30分～9時00分
株式会社グリーンライフ	大谷310	きのご栽培・商品配送	140,000 ~ 180,000	(1)6時00分～15時30分 (2)9時00分～18時30分

### 岩美町の可燃ごみの量

(単位: kg)

平成30年11月分	178,460
令和元年11月分	177,530
増減量	△930

**コメント**  
 昨年同月と比べ930kg減少しました。2ヶ月連続で減少しました。ご協力ありがとうございます。生ごみはコンポストや生ごみ処理機で処理するとゴミの量が減らせます。容器や処理機の購入補助金交付制度もあります。ご利用ください。  
 問 環境水道課 ☎73-1567

### 人口と世帯

(令和元年12月1日現在)

人口	11,476人 (△6)
男	5,527人 (5)
女	5,949人 (△11)
世帯数	4,435世帯 (5)

## リファレンいなば 1月リサイクルファクトリースケジュール

内容	日時	定員	費用
マイバッグ(肩掛けバッグ四角型)	1/10(金) 10:00～15:00	5人	無料
PPバンドで籠作り(斜め編み)	1/16(木) 10:00～12:00	5人	無料
ミニバラ作り(樹脂粘土)	1/21(火) 10:00～12:00	5人	100円
健康布ぞうり	1/31(金) 10:00～15:00	10人	100円

※各教室内容により、布等の材料をご持参頂く場合があります。詳しくは、電話でお問い合わせください。  
 ※上記以外の体験講座や、外部出張も行います。お気軽にご相談ください。

**申・問** リファレンいなば(鳥取市伏野2220)  
 ☎0857-59-6026  
 開館時間 10:00～16:00  
**休** 月曜日(月曜日が祝日の場合は翌平日)  
**参加申込** 当月4日より受付(先着順)



みやちゃんの  
つってみよう

相性バッチリ！名コンビ！  
冬が旬のおすすめサラダ

りんごサラダ

【材料】4人分

- キャベツ…………… 160g⇒せん切り
- 塩…………… 1つまみ
- りんご…………… 1個⇒半分はすりおろし 半分はいちょう切り
- マヨネーズ…………… 大さじ4
- 米酢…………… 小さじ2
- こしょう…………… お好みで

エネルギー 122kcal たんぱく質 0.7g 脂質 9.2g  
食塩相当量 0.6g (1人分)

【作り方】

- ① キャベツは塩でもみ、しんなりさせておく。
- ② キャベツ・いちょう切りのりんごを合わせる。  
【りんごすりおろし・マヨネーズ・米酢・こしょう】で和える。  
※りんごは色が変わりやすいので、食べる直前にすりおろしましょう。  
お好みでレーズンを入れてもおいしいです。



このサラダは、お料理上手の住民さんに教えていただいたものです。あれから20数年。  
キャベツとりんごが出回る冬になると必ず作るサラダです。ぜひ、みなさまもお試ください。

【岩美町の文化財 Vol.10】

こばたけ ごうふん いえがたせつかん  
○小畑3号墳の家形石棺 (平成15年9月26日岩美町の文化財に指定)

所在地：岩美町大谷

概要：平成12～13年にかけて国道9号改築工事（駒馳山バイパス）に伴い、発掘調査を行い、小畑3号墳から出土した家形石棺を復元、石室の一部と共に穴観音さんに隣接する県道178号沿いに移築保存しました。



棺身は長さ248cm、幅122cm、高さ103cmを測り、棺蓋は長さ250cm、幅116cm、高さ30cmを測ります。

石棺の構造は、底石の上に長側石を載せ、それを短側石で挟み込み、その上に蓋石を載せる\*畿内の組み合わせ式家形石棺の特徴をもちます。盗掘により石室内は荒らされ、家形石棺も破砕・散乱していましたが、多数の優美な副葬品が検出されたことから、3号墳の被葬者は地域を統括する首長層の墓と考えられ、土器の年代から6世紀末から7世紀前半代に構築されたものと推定しています。

\*畿内…旧国名で山城、大和、河内、和泉、摂津の5国のことで、現在の大阪府の大部分と京都府の南部、兵庫県の南東部、奈良県の全域にあたります。

ごみの正しい分別と出し方をお願いします！

家庭から出されたプラスチックごみの中に、カミソリや乾電池、小型充電式バッテリー、ライターなど危険なごみが多く混じっています。

また、小型破砕ごみの中にも、インシュリン注射器などの医療系廃棄物や充電式バッテリーなどの処理できないごみが多く混じっています。

これらの異物により、処理施設の火災、作業員のけが等危険な状況が発生しています。

安全なごみ処理、リサイクルの効率化を図るため、今一度、町のごみの分け方・出し方ガイドブックをよくご確認ください、ルールを守ってごみを出してください。

カミソリ…小型破砕ごみへ ライター…中身を使い切ったあと小型破砕ごみへ（ガスを抜く）

インシュリン注射器…処方された医療機関へ 小型充電式バッテリー…（一社）JBRCの協力店へ

※ <https://www.jbrc.com/> 一般社団法人 JBRCのホームページ「リサイクル協力店（検索）」

プラスチックリサイクル工場で見発見されたごみ

(カミソリ)



(ライター)



鳥取県東部環境クリーンセンターで見発見されたごみ

(インシュリン注射器)



(バッテリー)



お問い合わせ先

環境水道課 環境係

☎73-1567 FAX73-1524

今月の納税

1月31日金

- ◆ 町県民税<4期>
- ◆ 国民健康保険税<8期>

一編集・発行一 岩美町役場総務課  
〒681-8501 鳥取県岩美郡岩美町浦富675-1  
TEL(0857)73-1411 FAX(0857)73-1509  
総務課 E-mail [soumu@iwami.gr.jp](mailto:soumu@iwami.gr.jp)  
岩美町役場ホームページ <http://www.iwami.gr.jp/>

「広報いわみ1月号」には「部」  
約100ページの縦書きが満載です。

森をまもりながら紙をつくる。  
FSC森林認証紙を使用しています。