

注目  
記事

## 岩美町地域創生町民集会を開催します

P10



### 第29回岩美高校吹奏楽部定期演奏会 (関連記事P3)

主  
内  
容

- 5 国民健康保険被保険者証更新のお知らせ
- 8 平成26年度岩美町体育会表彰授与式
- 12 地域包括支援センター通信
- 18 人権啓発標語・作文の入選作を決定
- 26 道の駅情報

2/3 ~ 6

# 第25回 鳥取県岩美町・沖縄県国頭村児童交流

～国頭村児童交流団 岩美町を訪問～



岩美町と国頭村は、昭和60年の「鳥取わかとり国体」、昭和62年の「沖縄海邦国体」で、双方が重量挙げの競技会場となったことをきっかけとして、昭和62年2月より、お互いに沖縄と鳥取を訪問する交流を行っています。

今年度の交流は25回の節目であるということもあり、宮城村長、金城村議会議長を含め24名が2月3日より本町を訪れました。

国頭村の子どもたちは岩美南小学校での交流会やスキー交流など様々な事業を通して鳥取の文化・習慣などを肌で体験しました。特に岩美南小学校で行われた交流会でのおもちつきやオリジナルソングの披露は心温まるもので交流団の方々には感激していました。

4日間という短い期間ではありますが、子どもたちは交流を通していつまでも心に残る思い出となったことでしょう。



## 岩美高校吹奏楽部定期演奏会 200人越の観客がスウィング!



岩美高校吹奏楽部「Blue March Jazz Orchestra」の第29回定期演奏会が2月8日、中央公民館で開かれました。会場には鳥取県を代表する高校生ジャズバンドの演奏を観ようと200人を超える観客が集まりました。

新しくそろえた青色のブレザーを身にまとい、お馴染みの『スペイン』や神戸で行われた『ジャパン・スチューデント・ジャズ・フェスティバル』でも演奏した『イージーマネー』など次々と曲を披露しました。この日は部員達による演奏のほか、ゲストを迎えてのジャム・セッションも行われ、会場一体となって盛り上がりました。

今回の定期演奏会の模様は岩美町チャンネルでも放送予定です。ぜひ、ご覧ください。

## 第61回文化財防火デー ～陸上「隣海院」で消火訓練～



1月26日、陸上の隣海院で岩美消防署による消火訓練が行われました。

「文化財防火デー」は、昭和24年1月26日に法隆寺の金堂の壁面が火災により焼損したことなどから文化財保護法が制定されたのを契機に、昭和30年から全国的に実施されるようになったものです。

当日は、隣海院で火災が発生した想定で、岩美消防署員が消火活動を行い、近隣の住民、岩美町消防団等も参加し、神社、仏閣等の貴重な文化財を保護するための訓練、啓発活動を行いました。



## 試食会楽しかったよ

毎年1月24日から1月30日は、『全国学校給食週間』として、全国で様々な取り組みが行われています。

地元の豊富な食材に恵まれた本町は、地産地消に精力的に取り組んでおり、子どもたちに安全・安心な給食を提供するため、たくさんの方々のお世話になっていきます。普段のお礼の意味も込め、生産者、調理場職員の方々を各小学校へお招きして試食会を行いました。

子どもたちも、お客さんに大喜び。作物を作る苦労や収穫の喜び、大量調理の難しさなどを聞き、改めて安全・安心な給食を食べられることへの感謝の気持ちを強くしました。

また、参加された方々も、自分達の作った作物がどのように調理されているのかを知り、子どもたちの反応も実感できて、それぞれの立場で認識を深めることができました。

これからも益々給食の時間が楽しみになりそうです。



試食会の様子 (岩美西小)



試食会の様子 (岩美南小)



試食会の様子 (岩美北小)

## 軽自動車税の税率改正のお知らせ

# 平成26年度税制改正のため、 軽自動車税の税率変更が行われます。



※平成27年度分の軽自動車税から改正後の税率が適用される予定でしたが、平成27年度税制改正大綱において、適用開始を1年間延期し、平成28年度分の軽自動車税から適用することとされました。今後、地方税法及び町税条例の改正を経て、正式に決定する予定です。

車種区分		改正前	改正後
原動機付自転車	50cc以下	1,000円	2,000円
	50cc超90cc以下	1,200円	2,000円
	90cc超125cc以下	1,600円	2,400円
	ミニカー	2,500円	3,700円
軽自動車	二輪 (125cc超250cc以下)	2,400円	3,600円
二輪の小型自動車 (250cc超)		4,000円	6,000円
小型特殊	農作用	1,600円	2,400円
	その他 (フォークリフト等)	4,700円	5,900円

四輪車などは、平成27年4月1日以降に新規登録する車両から新税率が適用されます。

平成27年3月31日までに初めて車両番号の指定を受けた車両は登録後13年まで、現行税率のままです。初めて車両番号の指定を受けた月から13年を経過した車両（電気自動車等を除く）は、平成28年度から、次の表の経年重課の税率が適用されます。

軽自動車 車種区分		平成27年3月31日 までの登録車	平成27年4月1日 以降の登録車	登録後13年超 (経年重課)
三輪		3,100円	3,900円	4,600円
四輪	乗用	自家用	7,200円	10,800円
		営業用	5,500円	6,900円
	貨物	自家用	4,000円	5,000円
		営業用	3,000円	3,800円

問 税務課  
☎73-1413

## し尿汲み取り料金が変わります

町が直営（委託も含む）で処理していない業務の料金を町で定めることが出来なくなったこととともない、今後、し尿汲み取り料金は許可業者が町と協議をして決定することになりました。

協議の結果、平成11年1月以降変更されていなかったし尿汲み取り料金は、平成26年4月からの消費税率の引き上げ等を加味し、平成27年4月1日から次のとおり変更することとなりました。皆様のご理解とご協力をお願い致します。

	180リットル までの金額	180リットルを超える場合の18リットルを増すごとに加算する金額（18リットルに満たない端数があるときは18リットルとする）
変更前	1,800円	180円
変更後	1,944円	194円

※料金は消費税を含んだ金額です。

【し尿汲み取りの申込み】  
(有)クリーンサービス岩美 ☎72-8515

【内容についての問合せ】  
環境水道課 環境係 ☎73-1567

## 国民健康保険被保険者証更新のお知らせ



現在お使いの国民健康保険被保険者証は、有効期限が平成27年3月31日となっています。

そのため、有効期限を平成28年3月31日までとする新しい被保険者証への更新を次の日程のとおり行いますので、国民健康保険に加入している世帯の方は、今お使いの被保険者証をご持参のうえ更新においでください。

《国民健康保険被保険者証地区更新日程表》

実施月日	対象地区	時間	場所	
3月16日(月)	大谷	9:00～10:00	大谷公民館	
	岩本	10:30～11:30	岩本公民館	
	浦富	町・浜浦富	13:30～14:30	浦富保育所
		牧谷	15:00～16:00	牧谷公民館
3月17日(火)	蒲生	9:00～10:00	一寸法師の館	
	岩井	10:30～11:30	老人福祉センター	
	本庄	13:30～14:30	みなみ保育所	
	小田	15:00～16:00	小田地区基幹集落センター	
3月18日(水)	網代	9:00～10:00	網代漁村センター	
	田後	10:30～11:30	田後コミュニティセンター	
	東	小羽尾・大羽尾	13:30～14:30	東漁村センター
		陸上	15:00～16:00	陸上公民館
3月19日(木)	浦富	駅前・相谷	13:30～15:00	役場 住民生活課

※当日、会場に来られない方は、3月20日(金)以降に役場住民生活課で随時更新します。

※健康保険等に加入・扶養認定された方は、資格喪失の届けをしてください。

☎ 住民生活課 保険係 ☎73-1415

## 国民年金への切り替えをお忘れなく

3月末で退職される皆さん、国民年金の手続きについてご存知でしょうか？退職される方、その配偶者の方へのご案内です。

厚生年金に加入する際（就職する場合）は事業所や会社が行いますが、厚生年金から国民年金への切り替え(退職する場合)はご自身で手続きをしていただく必要があります。

届出されなかった場合、将来の年金額が少なくなったり、受け取れなくなったりする場合がありますので、必ず役場または年金事務所へ届出をしましょう。

また、保険料（平成27年度・15,590円/月額）の納付が困難な方は、免除が受けられる場合もありますので、ご相談ください。

### ●会社を退職したとき

60歳になる前に退職したとき（厚生年金や共済組合の被保険者でなくなったとき）

＜必要なもの＞印鑑、年金手帳、退職日のわかる証明書（退職証明書、離職票など）

### ●配偶者が退職して扶養でなくなるとき

60歳になる前に、扶養者である配偶者が退職・65歳到達などにより、厚生年金・共済年金の資格を喪失したとき。

＜必要なもの＞印鑑、年金手帳、扶養でなくなった証明書（配偶者の資格喪失証明書など）

なお、厚生・共済年金加入者の被扶養配偶者になるときは、勤務先へ届出を行ってください。

☎ 住民生活課 保険係 ☎73-1415  
鳥取年金事務所 ☎27-8311

## ひとり親家庭のお母さん、お父さんの就労を支援します

町では、安定した収入を得て自立するため、「就労につながる技術や資格を取得したい」という母子家庭のお母さん、又は父子家庭のお父さんに、技術や資格の取得にかかった費用等の一部を助成する事業を実施しています。

### 【高等職業訓練促進給付金】

看護師、介護福祉士などの就職に有利な国家資格等を取得するために養成機関（通学制）で2年以上修業する場合、修業期間中の生活の負担軽減のため訓練促進費を支給します。

○支給額…月額70,500円～100,000円

（修業を開始された年度、世帯の課税状況により支給額が異なります。）

※ただし、父子家庭のお父さんは平成25年度以降に修業を開始した方に限ります。

### 【自立支援教育訓練給付金】

ホームヘルパー、簿記、医療事務講座など就労につながる指定訓練講座を受講し、修了した場合に給付金を支給します。

○支給額…受講費用の20%に相当する額（4,001円以上で、100,000円を上限とします。）

どちらの事業も事前相談が必要です。対象要件等詳しくは、福祉事務所までお問い合わせください。

問 岩美町福祉事務所（岩美すこやかセンター内）

☎73-1339



## 介護相談員を募集します

町では、介護サービスの質の向上を目指して介護相談員派遣事業を行っています。この事業に協力していただける方を次のとおり募集します。介護や福祉に関心のある方の応募をお待ちしています。

### ◆介護相談員の仕事

老人ホームやグループホームなどに月に2回程度訪問し、利用者と事業者の間の橋渡し役となつて、利用者の疑問や不満、心配ごとなどに対応し、サービス改善を促します。任期は2年間です。（ボランティア活動ですが、若干の謝礼があります。）

### ◆相談員養成研修の受講

事業に必要な知識を得るため、介護相談員の養成研修を受講していただきます。

- ・前期研修：6月上旬に4日間予定
- ・7月上旬に町内の介護施設でのフィールドワーク2日間程度
- ・後期研修：7月中旬に1日間予定

### ◆応募資格及び募集人数

活動が可能で、ボランティア意識のある町民……若干名

（簡単な面接により選考します。）

### ◆応募の方法及び締め切り

住所、氏名、年齢に応募の動機、福祉に関するご意見など（400字以内、200字程度）を添えて、郵便、ファックスで、4月10日（金）までに福祉課へ申し込んでください。（様式は自由）

### ◆応募・問い合わせ先

〒681-0003

岩美町浦富1029-2

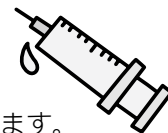
岩美すこやかセンター内

福祉課 ☎73-1333

FAX 73-1344



## || 予防接種の助成期限にご注意を！



まもなく今年度が終了すると同時に、予防接種の助成期限が迫っている方がいらっしゃいます。下記の対象の方の助成期限は3月31日までですのでご注意ください！

### ①子どもの定期予防接種

接種するように努力することが法律で定められています。

予防接種名	対 象 者	備 考
麻しん風しん2期	小学校入学直前のお子様 (平成20年4月2日～平成21年4月1日生まれ)	H26.4月に接種券を送付しています
水ぼうそう	満3歳～満4歳のお子様 ※これまでに水ぼうそうに罹ったことがなく、水ぼうそうの予防接種を受けたことがない方 (3月31日以前に5歳の誕生日を迎えられる方は、誕生日の前日まで。)	H26.10月に接種券を送付しています

### ②高齢者の予防接種

本人が接種を希望する場合のみ接種を行ってください。

予防接種名	対 象 者	備 考
高齢者の肺炎球菌感染症 (定期接種)	平成26年度中に満65歳、70歳、75歳、80歳、85歳、90歳、95歳、100歳、100歳以上を迎えられる方及び、60歳～64歳の方で心臓、腎臓、呼吸器等に障がいのある方 ※これまでに肺炎球菌予防接種を受けたことがない方が対象です。	H26.10月に接種券を送付しています
高齢者肺炎球菌 (任意接種)	満75歳以上の方 ※満75歳以上で過去の肺炎球菌予防接種から5年以上経過している方は、助成を受けることができます。	助成希望の方は健康対策課窓口まで印鑑を御持参下さい。(町外での接種を希望する方は事前に御相談ください)

接種券の再発行や不明な点は健康対策課までお問い合わせください。

☎ 健康対策課 ☎73-1322

## 鳥取県知事・鳥取県議会議員一般選挙 投票日 4月12日 (日)

鳥取県知事選挙は3月26日、鳥取県議会議員の一般選挙は4月3日に告示される予定です。投票日は知事選挙も県議会議員選挙も4月12日です。私たちの代表を選ぶ地方選挙の意義をよく考えて、棄権することのないよう、大切な一票を投じましょう。

また、投票日に投票できない方は、期日前投票が不在者投票をしましょう。

期日前投票は次のとおり行われる予定です。

〔期日前投票〕

期 間：

鳥取県知事選挙 (3月27日～4月11日)

鳥取県議会議員一般選挙 (4月4日～4月11日)

投票場所：岩美町役場 1階町民ホール

投票時間：午前8時30分～午後8時

\*その他、選挙の詳細については町広報4月号でお知らせしますのでご覧ください。

☎ 岩美町選挙管理委員会事務局 (総務課内)

☎73-1411

平成26年度岩美町体育会表彰授与式

(2月10日/中央公民館)

# 地区対抗戦は 浦富地区が優勝!



岩美町体育会では、5月から11月にかけて13競技の大会を実施し、そのうち6競技7種目で争った地区対抗戦は、浦富地区が優勝を飾りました。

また、岩美町のスポーツ発展に貢献された方、及び当該年度に優秀な成績を修められた方に対しての体育会表彰では、本年度は、個人51名、団体15団体が受賞されました。

なお、地区対抗の総合順位、各種目の結果と、体育会表彰受賞者の皆さんは次のとおりです。(敬称略)

～地区対抗総合順位～

順位	地区名	総合得点
優勝	浦富地区	72.5
2位	岩井地区	69
3位	本庄地区	65
4位	大岩地区	62
5位	小田地区	48
6位	網代地区	38
7位	田後地区	28.5
8位	東地区	19
9位	蒲生地区	17

～得点種目結果～

大会名	優勝	2位	3位
グラウンドゴルフ大会	岩井地区	浦富地区	小田地区
バレーボール大会(男子)	浦富地区	岩井地区	田後地区、網代地区
"(女子)	本庄地区	浦富地区	大岩地区、岩井地区
40歳以上ソフトボール大会	網代地区	大岩地区	小田地区、本庄地区
野球大会	浦富地区	岩井地区	小田地区、本庄地区
卓球大会	蒲生地区	小田地区	岩井地区、大岩地区
駅伝大会	浦富地区	本庄地区	大岩地区

体育功労賞

戸田 倫弘  
池口 睦生

優秀指導者賞

石名 勝実 (陸上競技)  
澤田 孝志 (陸上競技)  
高垣 俊大 (ドッジボール)

体育奨励賞

福岡 長治 (グラウンドゴルフ)  
高村 實 (ゲートボール)  
福田 壽美 (ゲートボール)  
清水 秀美 (ゲートボール)

特別功労賞

松本 清次 (バレーボール)

スポーツ賞

卓球 西川 翼

水泳

舟木 忠則  
植田 武郎  
濱田 和文  
松本 泰生  
河合 芳和  
石田 光徳  
川口 美恵子

グラウンドゴルフ

大崎 正春

高校

ウエイトリフティング 山部 雅弥  
沖島 昂哉

ボート

内田 楓子  
井上 宏樹  
大西 貫治  
飯野 潤

陸上競技

言水 日向子  
石名 遥

卓球

西川 智樹  
山川 航平

弓道

木村 拓海

フェンシング

岡野 元哉

柔道

松岡 千遥

空手道

赤坂 未来

陸上競技

濱野 望航  
石名 航

弓道

博田 紗季

柔道

濱田 将次  
澤田 慎弥  
澤本 桃叶  
坂本 華姫

水泳

西本 怜祐

バレーボール

幸田 海成  
野津 あかね

剣道

小倉 和

陸上競技

但井 友厘  
山本 凧沙

トライアスロン

石名 萌

剣道

山下 武蔵

団体

岩美町水泳協会メドレーリレーチーム  
岩美町水泳協会フリースタイルリレーチーム  
岩美町網代同好会Aチーム  
岩美中学校弓道部  
岩美中学校男子テニス部  
岩美中学校羽球部  
岩美中学校女子バレー部  
岩美中学校男子バレー部  
岩美北小学校6年男子  
4x100mリレーチーム  
岩美北入部少年団  
岩美町男子リレーチーム  
岩美西小6年男子リレーチーム  
岩美西小男子駅伝チーム  
I.Mミラクルファイターズ  
岩美剣道クラブ





# ひとりで悩んでいませんか？

## DV相談

DV（ドメスティック・バイオレンス）とは 配偶者や恋人など親密な関係にある、またはあった者から振るわれる暴力のことです。「殴る」「蹴る」などの身体的な暴力のみではなく、精神的暴力・経済的暴力・性的暴力などもDVです。

### ◆こんなときはご相談ください。

(相談は無料です)

- ・ 配偶者、恋人などからの暴力（DV）に悩んでいるとき
- ・ 家庭内での不和やいざこざがあるとき
- ・ 夫婦・男女関係に悩んでいるとき
- ・ 職場や近所などの人間関係に悩んでいるとき



### 【相談窓口】

福祉相談センター（婦人相談所）  
鳥取市江津318-1

### 【相談方法】

電話、メールなど相談しやすい方法でご相談ください。

### 【電話相談】

月～金曜日の午前8時30分～午後5時15分まで受け付けています。（土、日、祝祭日、年末年始は休みですが、DV被害女性に関する緊急通報は24時間連絡を受け付けています。）

◆☎0857-23-6215（直通）

◆相談専用ダイヤル（女性相談員受付）：

☎0857-27-8630

◆DV夜間休日電話相談：☎0858-26-9807

### 【電子メール】

◆メールアドレス：fscjyoseisodan@pref.tottori.jp

メール相談の返信は、パソコンから行いますので、パソコンからのメールの受信拒否設定を解除するなど、パソコンからのメールを受信できる状態にしておいてください。

詳しくお話を伺う必要がある場合、継続した相談を希望される場合は、来所いただくか電話でご相談ください。

## オトコの相談日

男性が抱える様々な悩みについて相談をお受けします。生き方、子育てや家族のこと、夫婦のこと、仕事のこと……。つらいな、しんどいなと思うことはありませんか。悩んだとき、相談されるところはありますか。

相談は無料です。秘密は厳守しますので安心してご相談ください。

### 【相談窓口】

鳥取県男女共同参画センターよりん彩



### 【電話相談】

毎週土曜日 午後1時30分から午後5時30分まで受け付けています。

◆☎0858-23-3955

(男性相談員が専用電話で対応します)

※専門相談もあります【予約制】

◆男性臨床心理士による相談

毎月第1土曜日の午後3時～午後6時まで

◆法律相談 弁護士による法律相談

☆男性臨床心理士による専門相談をご希望される場合は、事前予約が必要です。

◆☎0858-23-3939でご予約ください。

# 岩美町地域創生町民集会を 開催します

現在我が国では人口減少問題を克服するため中長期的な人口目標を定めた「人口ビジョン」や目標に向けた具体的な施策等を定めた「総合戦略」を策定しており、地方公共団体においても住民の皆様をはじめ関係機関と連携を図り「地方版人口ビジョン」及び「地方版総合戦略」を策定することが求められています。

岩美町においても「岩美町人口ビジョン」及び「岩美町総合戦略」の策定にあたり、岩美町の現状や課題について町民の皆様と認識の共有化を図り、官民一体となって地域創生に取り組むため、町民集会を開催します。

また、声楽家の安田祥子氏を「いわみふるさと大使」として任命し、本町の魅力を広く発信していただきます。

**日 時** 平成27年3月8日(日) 午後1時30分～午後4時

**場 所** 岩美町中央公民館 講堂

## 日 程

- 開会
- 挨拶
- いわみふるさと大使委嘱 (安田祥子氏)
- 地方創生に関する岩美町の現状について
- 基調講演「将来の岩美町を考える～地元が笑顔に～」  
講師：鳥取環境大学 倉持裕彌 准教授
- パネルディスカッション「岩美町の地域創生に向けて」  
(司会) 鳥取環境大学 倉持裕彌 准教授  
(パネラー) 岩美町長 商工会長 観光協会長  
自治会長会会長
- 閉会

## 安田祥子 (やすださちこ) プロフィール

声楽家

小学生時代、ひばり児童合唱団に所属し、童謡歌手として活躍。東京芸術大学、大学院修士課程修了。

日本の童謡、唱歌を次世代の子どもたちに歌い継ぎたいと、コンサート、講演会などでその思いを伝えている。

2013年 童謡、唱歌などを通じ、日本語の美しさや日本人の心を広く伝えた活動が評価され、文部科学大臣表彰を受ける。

財団法人 日本フォスター・プラン協会評議員、草苑保育専門学校特任講師を務める。

国際連合初代日本大使 澤田廉三氏(岩美町出身)の次男 澤田久雄の配偶者。





# デジアナ変換サービス 終了のお知らせ

日本海ケーブルネットワークのお客様  
「デジアナ変換サービス」が終了したら  
アナログテレビは見られなくなります。



### どうしたら見られるの!?

こんな方法があります!

地デジ受信の3つの方法

- 1** **アナログテレビ** 日本海ケーブルネットワークのチューナー (STB) を設置する  
日本海ケーブルネットワーク放送のSTB (セット・トップ・ボックス: デジタルチューナー) を設置し、今お使いのアナログテレビに接続することで視聴できます。テレビを買い換える必要はございません。  
**STB 設置費無料**  
STB の設置費用は無料です。詳しくは日本海ケーブルネットワークまでお問い合わせください。
- 2** **デジタルテレビ** デジタルテレビに買い換える
- 3** **アナログテレビ** 地デジチューナーまたは地デジ対応の録画機を購入する  
今お使いのアナログテレビに接続することで視聴できます。テレビを買い換える必要はございません。  
※アナログ出力端子が必要  
地デジ対応の録画機 または 地デジチューナー

## ご準備をお急ぎください!

日本海ケーブルネットワークの「デジアナ変換サービス」は

# 2015年3月10日(火) 正午に放送終了します!



このマークが  
出ている方は  
ご準備を!!



お家の間のテレビは大丈夫ですか? 2 台目、3 台目のテレビもお忘れなく

## NCN 日本海ケーブルネットワーク

デジアナ変換サービス終了についての問い合わせ先 (受付時間 9:20~18:00 年中無休 通話料無料)

# 0800-123-2255

フリーコール ※携帯電話・PHS・一部のIP電話・公衆電話からはご利用いただけません。

鳥取 TEL(0857)21-2255 倉吉 TEL(0858)26-6131 <http://www.ncn-catv.ne.jp/> 日本海ケーブル

●総務省 地デジコールセンター (毎日 9:20~18:00 / 年末年始は休みです) **0570-07-0101** ※IP 電話等、ナビダイヤルがつかない方は、**03-4334-1111**におかけ下さい。

## 関西岩美倶楽部の 平成27年総会を 開催します



関西に在住されている岩美町出身の方  
やゆかりのある方へ岩美町の様々な情報  
を発信し、関西から岩美町へ情報(観光・  
移住・企業誘致等)提供いただくなど、  
ふるさと岩美町を応援いただける組織と  
して「関西岩美倶楽部」を設立している  
ところですが、この会の平成27年総会を  
次のとおり開催します。

お知らせの方がいらっしやいましたら、ぜひご案内をお願いします。

日時 平成27年5月16日(土)

午後1時〜 総会

午後2時〜 懇親会

(午後4時終了予定)

※懇親会費は、3,000円を予定しております。当日、受付で承ります。

場所 鳥取県関西本部交流室  
(大阪駅前第3ビル22階)

準備の都合上、4月30日(木)までに  
お知らせいただきますようお願いいたします。

問 総務課 関西対策室 ☎ 73-11411

# かきつばた

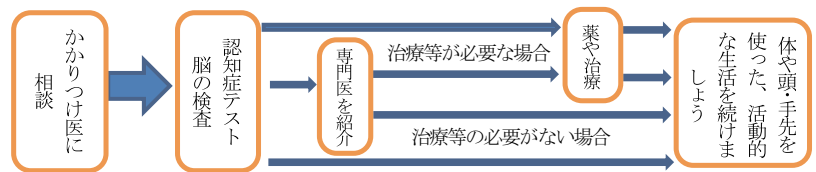


## もしかして認知症かも?! ～本人・家族・身近な人が気づいたら～

『認知症』と聞いて、みなさんはどう思われますか？ 自分になったら怖い、家族になったら大変、自分には関係ない…などなど。年を重ねていくと、認知症の症状がある方は増えていきます。認知症は誰もがなる可能性がある身近な病気なのです。

認知症は早めに受診し治療をすることにより、症状がよくなったり、症状の進行を遅らせたりすることができます。初期の症状は、下記の“めやす”をご覧ください。日ごろの生活の中で、「あれっ？もしかして…」とまず気付くことが大切です。認知症の症状に気付いたら、かかりつけのお医者さんに相談をしてみましょう。

かかりつけのお医者さんでは、認知症のテストや脳の検査などを行います。必要であれば薬が処方されます。さらに専門的な診察が必要と判断された場合は、専門医を紹介されます。



ご家族や身近な人が気付いたら、ご本人にやさしく伝えて、受診を勧めてください。認知症の症状は初めからすべてが何もわからなくなるというものではありません。症状があっても、今までの生活を続けていくことができます。認知症に対する不安や怖さもあると思いますが、早めの対応がとても大切です。



### 家族がつくった「認知症」早期発見のめやす

日常の暮らしの中で、認知症ではないかと思われる言動を、「家族の会」の会員の経験からまとめたものです。医学的な診断基準ではありませんが、暮らしの中でのめやすとして参考にしてください。いくつか思い当たることがあれば、一応専門家に相談してみることをよいでしょう。

(出典／公益社団法人認知症の人と家族の会作成)

#### ○もの忘れがひどい

- ・今切ったばかりなのに電話の相手の名前を忘れる
- ・同じことを何度も言う・問う・する
- ・しまい忘れ置き忘れが増えいつも探し物をしている
- ・財布、通帳、衣類などを盗まれたと人を疑う

#### ○判断・理解力が衰える

- ・料理、片付け、計算、運転などのミスが多くなった
- ・新しいことが覚えられない
- ・話のつじつまが合わない
- ・テレビ番組の内容が理解できなくなった

#### ○場所・時間がわからない

- ・約束の日時や場所を間違えるようになった
- ・慣れた道でも迷うことがある



#### ○人柄が変わる

- ・些細なことで怒りっぽくなった
- ・周りへの気づかいがなくなり頑固になった
- ・自分の失敗を人のせいにする
- ・「このごろ様子がおかしい」と周囲から言われた

#### ○不安感が強い

- ・一人になると怖がったり寂しがったりする
- ・外出時持ち物を何度も確かめる
- ・「頭が変になった」と本人が訴える

#### ○意欲がなくなる

- ・下着を替えず身だしなみをかまわなくなった
- ・趣味や好きなテレビ番組に興味を示さなくなった
- ・ふさぎ込んで何をするのも億劫がり嫌がる



#### ◎ご利用ください

物忘れ相談日：毎月第3水曜日 9:30～11:00 岩美病院正面玄関を入ってすぐ  
物忘れや認知症についての相談や希望される方には簡単な検査もします。

問い合わせ先：岩美町地域包括支援センター（福祉課内）

☎72-8420



# 岩美町行事カレンダー

問合せ先：★健康対策課 ●住民生活課 ■福祉課 ◆子育て支援センター ◎総務課 ○社会福祉協議会

日	月	火	水	木	金	土
1	2	3	4	5	6	7
		★健診結果説明会(休日) ◆親子ふれあい遊び		★BCG接種 ○心配ごと・人権・行政相談	◎消費生活相談	
8	9	10	11	12	13	14
	■介護者家族交流会	◆絵本の読み聞かせ		■認知症予防 ほのぼのサークル ◆おやつ作り	◎消費生活相談	
15	16	17	18	19	20	21
	★ここらの健康相談日 &すこやか健康相談日 ○心配ごと・人権・行政相談	★健康づくり基礎講座(禁煙について) ◆絵本の読み聞かせ	●離乳食講習会 ■物忘れ相談日	★すこやか食事相談日 ★エクスサイズ講座 ◆すくすく測定日・誕生会	★ウオーキング教室 ◎消費生活相談	
22	23	24	25	26	27	28
		◆親子ふれあい遊び	○心配ごと・人権・行政相談		◎消費生活相談	
29	30	31	1	2	3	4

※詳しい行事内容・連絡先は裏面でご確認ください

## 健康づくり

3月 3火	★健診結果説明会(休日) 会場/岩美すこやかセンター 時間/午後1時15分～午後3時00分 対象/中央公民館で休日健診を受けられた方
5木	★BCG接種 会場/岩美すこやかセンター 受付/午後1時15分～午後3時30分 対象/平成26年7月16日～平成26年9月5日生まれ
16月	★こころの健康相談日&すこやか健康相談日 会場/岩美すこやかセンター 時間/午前9時30分～午前11時 対象/どなたでも
17火	★健康づくり基礎講座(禁煙について) 会場/岩美町役場 3階大会議室 時間/午後3時～4時30分 対象/どなたでも
18水	●離乳食講習会 会場/岩美すこやかセンター 受付/午前10時～午前15時
19木	★すこやか食事相談日 会場/岩美すこやかセンター 時間/午前9時30分～午前11時 対象/どなたでも
	★エクスサイズ講座26 (運動教室) 会場/岩美すこやかセンター 時間/午前10時～午前11時30分 対象/どなたでも
20金	★ウォーキング教室 会場/岩美すこやかセンター 時間/午前10時～午前11時30分 対象/どなたでも

※都合により、日程を変更させていただくことがあります。ご了承ください。  
問い合わせ先 ●は住民生活課 ☎73-1415 ★は健康対策課 ☎73-1322

## 介護予防

3月 9月	介護者家族交流会 井戸端会議 会場/流しびなの館に出かけます。 時間/午前9時45分～午後2時40分 対象/事前に申し込みいただいた方
12水	認知症予防 ほのぼのサークル 会場/岩美すこやかセンター 時間/午前10時～午前11時 対象/どなたでも
18水	物忘れ相談日 会場/岩美すこやかセンター 時間/午前9時30分～午前11時 対象/どなたでも
4月 8水	介護者家族交流会 井戸端会議 会場/岩美すこやかセンター 時間/午後1時30分～午後2時30分 対象/どなたでも
9木	認知症予防 あったかハートサロン ●会場/たきさん温泉 時間/午前10時～午前11時30分 ●会場/岩美町社会福祉協議会 時間/午後2時～午後3時30分 対象/65歳以上の方(初めてのの方は事前にお申込みください。) 問い合わせ先/岩美町社会福祉協議会 ☎72-2500

※都合により、日程を変更させていただくことがあります。ご了承ください。  
問い合わせ先 福祉課 ☎73-1333 地域包括支援センター ☎72-8420

## 行事

3月 5木	心配ごと・人権・行政相談 会場/岩美町社会福祉協議会 時間/午前9時～正午 問い合わせ先/岩美町社会福祉協議会 ☎72-2500
16月	
25水	
4月 6月	
3月 6金	消費生活相談 会場/役場2階中会議室 時間/午前9時～午後4時 電話相談/☎73-1444 問い合わせ先/役場総務課 ☎73-1411
13金	
27金	
4月 3金	
10金	

## すくすくひろば

3月 3火	親子ふれあい遊び
10水	絵本の読み聞かせ
12木	おやつ作り
17火	絵本の読み聞かせ
19水	すくすく測定日・誕生会
24水	親子ふれあい遊び
4月 7水	絵本の読み聞かせ
16木	親子ふれあい遊び
21火	絵本の読み聞かせ
28水	すくすく測定日・誕生会
30木	子育て講座

※都合により、日程を変更させていただくことがあります。ご了承ください。  
尚、上記の火、木曜日の活動は、午前10時から正午に行っています。  
会場/子育て支援センター  
開設時間/月～金：午前10時～正午、午後1時～4時  
対象/乳幼児とその保護者  
問い合わせ先 子育て支援センター ☎72-2922

# 岩美町職員の給与はこうなっています

岩美町職員の給与は、国の人事院勧告や県人事委員会勧告などを参考に、議会の審議を経て給与条例で定められています。

これらの給与の状況を、広く町民の皆さんに知っていただくため、次のとおりお知らせします。

## 1 総括

### (1) 人件費の状況（普通会計決算）

区分	住民基本台帳人口 (26年3月末現在)	歳出額A	実質収支	人件費B	人件費率B/A	(参考) 24年度の 人件費率
25年度	12,347人	6,506,767千円	95,904千円	1,121,420千円	17.2%	17.8%

### (2) 職員給与費の状況（普通会計予算）

区分	職員数 A	給与				一人当たり 給与費 B/A
		給料	職員手当	期末・ 勤勉手当	計B	
26年度	135人	469,407千円	63,169千円	166,478千円	699,054千円	5,178千円

(注) 1 職員手当には退職手当を含みません。  
2 給与費は当初予算に計上された額です。

### (3) ラスパイレス指数の状況

(各年4月1日現在)

平成26年度	平成25年度	平成24年度
98.1	96.9 (減額前) 104.9 (減額後)	96.4 (減額前) 104.3 (減額後)

(注) 1 ラスパイレス指数とは、国家公務員（一般職の一部職員）の給与水準を100とした場合の地方公務員の給与水準を示す指数です。  
2 「減額前」とは給与改定・臨時特例法に基づく給与減額支給措置による減額前の給与額で算出した指数、「減額後」とは同措置による減額後の給与額で算出した指数です。

## 2 職員の平均給与月額、初任給等の状況

### (1) 職員の平均年齢、平均給料月額及び平均給与月額の状況

(26年4月1日現在)

区分	平均年齢	平均給料月額	平均給与月額
一般行政職	39.6歳	297,264円	343,720円
技能労務職	49.1歳	324,850円	337,953円
国(一般行政職)	43.5歳	335,000円	—

(注) 1 「平均給料月額」とは、26年4月1日現在における各職種ごとの職員の基本給の平均です。

### (2) 期末手当・勤勉手当

1人当たり平均支給額 (25年度)	1,208千円
(25年度支給割合)	期末手当 2.6月分 勤勉手当 1.35月分
(加算措置の状況)	職制上の段階、職務の級等による加算措置 役職加算 5～15%

## 4 特別職の報酬等の状況

(26年4月1日現在)

区分	月額等
給料	町長 855,000円
	副町長 675,000円
	教育長 624,000円
報酬	議長 333,000円
	副議長 248,000円
	議員 227,000円
期末手当	町長 (25年度支給割合) 2.75月分 支給加算 20%
	副町長
	教育長
	議長 (25年度支給割合) 2.75月分 支給加算 20%
	副議長
	議員

## 3 職員の手当の状況

### (1) 主な手当

(26年4月1日現在)

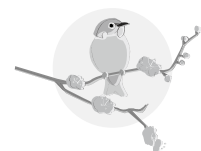
手当名	内容及び支給単価	支給実績 (25年度決算)	支給職員1人当 り平均支給年額 (25年度決算)
扶養手当	①配偶者	13,000円	13,275千円
	②配偶者以外の扶養親族 (職員に配偶者がいない場合は、そのうち1人について右記の単価)	6,500円	
	③満16歳～22歳までの子	11,000円	
	④満16歳～22歳までの子	5,000円加算	
住居手当	①月額12,000円をこえる家賃を支払っている場合	最高27,000円	5,326千円
	②世帯主である職員で、自宅の新築・購入の日から5年間	2,500円	
通勤手当	①交通機関等の利用者	最高55,000円	4,214千円
	②自家用車等の使用者片道2km以上	2,000円～ 6,500円	
管理職手当	課長等	40,300円～ 55,300円	9,110千円
	参事	28,200円	
	保育所長	23,400円～ 24,200円	
	保育所副所長	15,600円	
時間外勤務手当	正規の勤務時間を超えて勤務した場合に支給	29,127千円	338,686円

## 5 職員数の状況

(各年4月1日現在)

部門	平成25年度	平成26年度	対前年
普通会計	132	135	3
公営企業会計	98	95	△3
合計	230 [306]	230 [306]	0

※ [ ] 内は、条例定数の合計です。



# ご存知ですか？ 岩美病院介護療養型医療施設を…

地域に密着した医療を  
目指して

**+**  
**岩美病院**  
**ニュース**

問い合わせ先  
岩美病院 事務局  
☎73-1421

## すこやか相談室

### 住み慣れた自宅での暮らしを続けるために、 短期入所療養介護(ショートステイ)のご利用を…!

入院中の患者様が病气や怪我などで、介護や何らかのお世話が必要になった時、患者様のほとんどは退院後も住み慣れた自宅で生活したいと思われています。ご家族も本人の希望を叶えてあげたいという気持ちはあっても、先の見えない介護への不安や心配から、なかなか在宅介護へ踏み切れない方が少なくありません。

また、在宅で介護を行っている方の中には、老老介護で介護者自身も健康状態に不安を抱えている方がたくさんいます。

そのような方達のために、岩美病院の3階には介護保険施設のひとつである介護療養型医療施設があります。

ここでは、介護療養型医療施設(長期入所)と短期入所療養介護(ショートステイ)の2種類の施設サービスを受けることができます。

介護療養型医療施設(長期入所)では、急性期の治療を終え、長期の療養を必要とする要介護1〜5の方を対象に、療養上の管理、看護、医学的管理下における介護、在宅介護に向けたリハビリ、その他のお世話など必要な医療行為を行います。

また、短期入所療養介護(ショートステイ)は、在宅介護をされている方の介護負担の軽減や冠婚



葬祭・農繁期・旅行などで一時的に介護力が低下する場合がございます。(対象者は、要支援1・2、要介護1〜5の方)

ショートステイのご利用は、介護者自身の時間も作ることができ、在宅介護を続けられている方達の支えとなると考えています。実際にショートステイを定期的(毎月)にご利用頂いている介護者の方からも「お陰で家で介護できる」との声を頂いています。

ショートステイの定期的なご利用は、在宅介護を続けるためのコツのひとつと考えます。上手にサービスを利用して、住み慣れた自宅での暮らしを続けて頂けたらと思います。

なお、初めて利用される方については、事前の申し込みと審査が必要となります。結婚式や旅行など日程が決まっている方は、できるだけ早めにケアマネージャーと相談のうえ、ご予約ください。

#### 短期入所療養介護サービス費のめやす(多床室の場合)

##### <介護給付費の1割負担>

- ・要支援1: 618円/日      要支援2: 773円/日
- ・要介護1: 834円/日 ~ 要介護5: 1,366円/日
- ・サービス提供体制強化加算: 12円/日
- ・送迎加算: 184円/片道
- \*なお、リハビリetc.を行った場合、別途料金が必要になります。

##### <自己負担分>

- ・食費: 1,380円/日      ・滞在費: 320円/日

#### \*ショートステイ利用時には「介護保険負担限度額認定書」の提出を忘れずに!

住民税非課税世帯の方については、食費・滞在費の自己負担分が軽減されます。対象になられる方は、市町村の担当窓口への申請が必要です。

すでに「介護保険負担限度額認定書」をお持ちの方も有効期限がありますので、手続きを忘れずに行ってください。

#### 申し込み・相談

岩美病院「すこやか相談室」【☎73-1421】中井・日下まで

### 岩美病院独自の 看護師奨学金制度

をご利用ください

看護師をめざし勉強中の方、お待ちしております!

○奨学金の額 月額50,000円

○対象となる方

看護師養成所に入学予定又は在学中で、看護師免許取得後に岩美病院で勤務する意思のある方

○受付期間 申し込みは年間を通して受け付けています

○申込先 岩美病院事務局 ☎73-1421

○その他 奨学金受給期間相当の期間を岩美病院で勤務すると返済免除

他の奨学金制度との併用が可能

岩美町在住者でなくとも受給可能



## メタボ予防はお口から！？

平成27年2月2日、生活習慣病と歯科との関連をテーマに講演会を行いました。講師の鳥取大学医学部教授 領家 和男 先生から、歯周病があることで血糖コントロールが悪くなること・動脈硬化の原因にもなりうるなどをお話いただき、参加した方からは「もっと早く口の健康の大切さに気づいていれば…」 「若い人にも知ってもらいたい内容だった」との感想がありました。口の健康と全身の健康とのつながりを多くの方に理解していただくことができました。



領家 和男 教授

講演 「知ってる？本当のタバコ」(仮)  
講師 岩美病院内科医 加藤耕平 先生  
日時 平成27年3月17日(火) 午後3時～4時30分  
場所 岩美町役場 3階大会議室

また、生活習慣病の予防には禁煙をすることも非常に大切です。健康対策課では、タバコに関する講演会を予定しています。こちらもぜひお越しください。

## 3月3日 ひなまつり!!

ひな祭りの代表的な食べ物の1つに、ハマグリがありますね。このハマグリは、対になっている貝殻でなければぴったりと合いません。そんなハマグリのように、「ぴったりあった運命の人と巡り合えますように」という願いを込めてこの日に食べられるようになったと言われています。ハマグリは、鉄やカルシウムなどのミネラルや、ビタミ

B<sub>2</sub>も多く含み、また、タウリンも豊富です。このタウリンが、肝臓の解毒作用を高めてくれたり、血圧を正常に保ったり、コレステロールを調整する働きをしてくれることから、生活習慣病を予防する効果も期待されています。

ハマグリに含まれているアラニン、グルタミン酸、グリシン、といった甘み成分やうま味成分を生かすためには、煮汁ごと摂取できる調理法が無駄なく栄養素を取り込むポイントです。

## ハマグリと春野菜の炒め煮

- ハマグリ…………… 200g
- キャベツ…………… 1/8個
- グリーンアスパラガス…………… 3本
- 玉ねぎ…………… 半分
- にんにく…………… 1片
- オリーブオイル…………… 大さじ1
- 赤唐辛子(小口切り)…………… お好みで
- 酒…………… 大さじ2



### 【作り方】

☆塩抜き

ハマグリは、こすり合わせ洗い、海水くらの濃度(1に塩大さじ3の割合)の水にハマグリを入れ、蓋をして暗い所で1時間程度おく。

- ① キャベツ、玉ねぎは一口大に切る。アスパラは3センチの長さに切る。にんにくは、包丁で潰してからみじん切りにする。
- ② フライパンにオリーブオイルとにんにく、赤唐辛子を入れ弱火にかけ、香りがでたらアスパラを投入。
- ③ 中火にして、蓋をして少し炒めたら、キャベツと玉ねぎを投入しさと炒める。
- ④ 塩抜き後、再度こすり洗ったハマグリを投入。酒を回しかけ、強火にして蓋をし、フライパンを振りながら貝が開くのを待つ。
- ⑤ 貝が開いたら出来上がり。

ビタミンCは鉄分の吸収を高めてくれるので、食べる前にレモン汁をかけて食べるのがオススメ(\*^\_^\*)  
※あさりやシジミでもOK

## 消費生活通信

### 相談事例

引越しすることになり、インターネットで3社から見積りを取ったところ、そのうちの1社から「アパート前にトラックを横付けできる」と連絡があり、契約しました。ところが、当日、トラックを横付けできないことがわかり、運搬作業料金を追加請求されました。代金を払いましたが、すっきりしません。

### アドバイス

就職、進学、転勤が多いこの時期は、引越しサービスに関する相談が寄せられます。建物状況(階段やエレベーターの有無)や荷物量、間取り、周辺道路などの情報を詳細に伝え、納得した上で契約をするようにしましょう。

不明な点は、消費生活相談窓口にご相談ください。

### 岩美町消費生活相談窓口

- ★電話相談 毎週月～金曜日 午前9時～午後4時 ☎73-1444
- ★面談相談 毎週金曜日 午前9時～午後4時 場所 役場2階中会議室 ☎73-1444

# 人権啓発標語・

## 作文の入選作を決定



岩美町では、同和問題をはじめとするさまざまな人権問題の解決を図るための啓発活動の一環として毎年、人権啓発標語及び作文を募集しています。今年も、選考会の結果、次の作文11点、標語102点の入選作を決定しました。差別やいじめについて、日常生活や学校の中で考えるきっかけとなればと思います。なお、作文・標語作品集を各学校、中央公民館等にも配布しますの

是非ご覧ください。



### 【特選】

#### 沖繩交流で学んだこと

岩美西小 六年 中村 尊哉

ぼくは、沖縄県国頭村・鳥取県岩美町児童交流事業に参加して、沖縄についていろいろ学びました。その中でも特に心に残っているのは戦争について学んだことです。ぼくは、沖縄に行く前から戦争は絶対にはやめてほしいことだと分かっていたけれど、この交流で戦争とはどういうものなのか、どうして戦争をするのかということ詳しく学ぶことができました。

最初に、アメリカ兵の攻撃により沈没した対馬丸

に実際に乗っていた平良さんからお話を聞きました。平良さんは対馬丸での体験以外にもいろいろと当時の様子を教えてくださいました。戦争中には、日本人同士の間にも起きていたそうです。ぼくは戦争というのは外国同士が闘うものだと思っていたのに、なぜ日本人同士が戦わなければならないのかと疑問に思いました。また、激しい戦いの中で、特攻隊という自ら自分の命を犠牲にする人たちが現れたそうです。その当時の人々は、自分の命は自分で守ると考える人がほとんどだったそうです。今でもありえないことを戦争があった時代の人が考えていたことに、ぼくはびっくりしました。

次に因伯の塔に行きました。岩美町出身の人でも戦死者がたくさんいることを初めて知りました。花を供えながら、戦争は絶対にしてはいけないものだということを今まで以上に強く思いました。また、ひめゆりの塔には戦争で亡くなった人達の名前がたくさん書かれています。よく見たら、アメリカの戦死者の名前も書かれています。すごくたくさんの方に驚きました。他にも、アメリカ兵の攻撃から逃れるために多くの人が隠れていた洞窟つ内を再現したものや、戦争の写真等を見ました。それらはとても衝撃的でした。

ぼくは沖縄交流を通して、今まで思っていた以上に、太平洋戦争が激しい戦いだったということが分かりました。お話を聞いた平良さんは、これからも戦争の悲惨さについて全国の人に知ってもらおう活動を続けたい、そして二度と戦争をしない国づくりをしていきたいとおっしゃっていました。僕も、平良さんから聞いたお話や、沖縄で学んだ戦争の悲惨さについて家族や学校の友達に伝え、少しでも平良さんの力になれるよう行動していきたいと思えます。そして、二度と戦争をしない国づくりを目指して、みんなと一緒にがんばっていききたいです。

### 【特選】

#### 伝えること

岩美中 三年 田中 悠

「どうおもわれるのかな。」  
私は自分の意見をはっきり人に伝えることが苦手だ。いつも、相手にさらわれたいか、いやな顔をさせないかということばかり考えてしまう。そして、結局友達に注意がでなかったり、間違いを指摘できなかったりしたことが、今まで何度もあった。その度に、「さつき何で言えなかったのだろう」と後悔してしまう。

私がこのような考え方をしようになったきっかけは、友達のある言葉を聞いてしまったからだ。「アイツいつも上から目線だよな」「すぐ仕切ろうとするのウザイ」自分のことを言われた訳ではなかった。しかし、リーダーとしての仕事を任せられていた私は、この言葉に強くショックを受けた。正直、その頃の私は、そんな風に思う人がいるなど、考えた事もなかった。聞かない方が良かったと思った。

その時から、私は陰で何か言われるのではないかといつも考えてしまうようになった。言うべき時に勇気が出ない、そんな自分がいやだった。心の中では様々な葛藤をしながらも、生徒会長に立候補した。「自分達の手で岩美中を盛り上げていきたい」という決意を持っていた。しかし、そう簡単に上手くはいかなかった。

生徒会長になって三か月がたった頃、生徒会主催の大きな行事があった。少しずつ自分に自信が付き始め、大きな声で全体に指示することもできるようになった。私は、「自分を褒められた」と思っていた。そして、本番が始まった。リハーサルはしていたのに、なぜかうまくいかない。するべきことが分からなくて立ち尽くす執行役員、仕事かスムーズにまわっていない、と反省点ばかり見つかった。なぜこのような結果になったのか、先生に言われて初めて気付いた。それは、私がかたことを全て自ら行い、周りには伝えていなかったからだ。生徒会長のありべき姿、それは、みんなの中心になって考え、執行役員を動かすことだ。今回の失敗は完全に私の責任だった。伝えることを恐れ、自分の苦手なことから逃げてしまっていたことに改めて気付いた。

思いを伝える、それは簡単なことではない。大き



問い合わせ先  
岩美町中央公民館  
☎72-0510  
FAX73-1440

「同好会紹介」

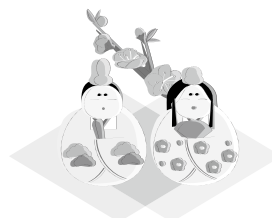
## ☆松かさ短歌会☆

短歌を和歌という人もいます。五七五七七の三十一文字を主体で作りますが、多少の字余りの作品も時にはあります。

月に一回中央公民館に歌稿を持ち寄り、短歌雑誌「情脈」選者の倉益敬先生の教えをいただきながら、お互いの作品について語らい、楽しいひとときを過ごしています。

昭和五十三年に産声を上げて三十数年、諸先輩方が築いてこられた歴史を大切にしつつ、現代の風も取り入れながら、さらなる短歌の深みを覚えることができれば嬉しく思います。

会員は現在七名ですが、地域の文化向上、活性化を図るためにも、どんどん新しい方をお迎えしたいと思っていますので、どうぞお気軽に会の様子を見に来てください。お待ちしております。



# 和田麻太郎スケッチ画展

和田麻太郎さんは、明治44年2月に浦富竹本家の三男として生まれ、太平洋戦争の戦前戦後に東京大阪を中心に商売をされてきましたが、ふるさとへの思いは強く、出身地浦富の風景や暮らしをスケッチに多く残されました。その中には母校浦富小学校を描いたものもあり、生前に小学校に20数点寄贈されています。

このたび、新たに30点余りの作品が、東京在住の八杉悦子さんから町で保管してほしいということで送られてきました。

これらの作品を町民の方々にもご覧いただきたく、下記により展示をいたします。

**期間** 平成27年3月1日(日)～3月31日(火)

**場所** 中央公民館 ロビー

多数の方のご来館をお待ちしています。



▲浦富海岸



▲浦富小学校



▲遠足

## 岩美川柳会

クラス会恋の芽生えはあてはずれ

浜岡 敏子

政治にも春芽生えたる俺の票

小西 幸安

尿検査も酒を飲むのも紙コップ

田口 清帆

水引のかかる金封重みある

山下 節子

大根も風雪に耐え甘くなる

飯野 葛子

詫ひ事と頼み座ぶとん外し言つ

山田 たぬ

座ぶとんを裏返してもたばこの火

山下 蟹郎

座布団へちんまりと座す母百寿

石谷美恵子

## 松かさ短歌会

水難防止の為けずられし蒲生川の  
土手にきわ立つ草木の跡が

西村 節雄

澄み渡るダムの水面にくつきりと  
船上山は紅葉は映える

井筒三重子

まぶしみてお伊勢参りに仰ぎたる  
白き月かけ我を護らむ

岩垣 明美

# 図書館だより

No. 108

問い合わせ先 ☎72-0510



## おはなし会

日時 3月14日(土)午前10時30分～  
場所 中央公民館  
\* 「だいどころにもはるがきた」



## グラスアート講習会

日時 3月12日・26日(木) 午前9時30分～  
場所 中央公民館 ★材料代が必要です。

## 館外貸出日程表

長者寮・里久の里・あすなる 松風の郷・アサンテ幸風 みなみ保育所 (第1・3火曜日)	大岩保育所 (第1・3水曜日)	浦富保育所 (第1・3木曜日)
3月 3日 3月17日	3月 4日 3月18日	3月 5日 3月19日

\* 雨の日も雪の日も貸出しがあります。

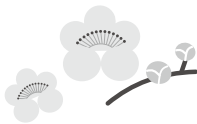
\* 3月17日・18日・19日の保育所での館外貸出しは返却のみです。

## 利用案内

開館時間 月～金 午前9時～午後7時  
土・日 午前9時～午後5時

休館日 祝日・毎月最終火曜日  
★今月の休館日は21日春分の日、31日最終火曜日

- ・本は一人10冊まで2週間借りられます。
- ・予約本は連絡から1週間以内にお受け取りください。次の予約の方が待っておられます。
- 【本は返却期限内にお返しください。】
- ★本は水に弱いので気をつけてください。(雨の日には袋に入れて持って来てください。)
- ★破れたときはテープを貼らないでそのまま持ってきてください。



## ホームページをご利用ください

☆インターネットや携帯電話から本の検索や予約ができます。

☆予約した本や雑誌が貸出可能になったら電話かメールでお知らせします。

<http://lib.iwami.gr.jp/>

注：ホームページからの予約は利用者登録が必要です。



携帯電話はこちら

## あたらしい本

### 【文学】

鬼はもとより  
四次元の花嫁  
御松茸騒動  
てのひら猫語り  
神様の御用人  
キャロリング  
壊れた自転車ではくはやく  
離陸  
向かい風で飛べ！  
残花繚乱  
九年前の祈り

第152回 芥川賞受賞作

ご破算で願ひましては  
億男

2015本屋大賞ノミネート作

晩鐘  
起き姫  
バンクーバーの朝日  
暗号は「金沢」  
影踏みのお鬼  
千春の婚礼  
インデックス  
絶唱  
たった、それだけ  
悲嘆の門  
お任せ！数学屋さん  
クラスメイツ  
波止場浪漫  
ラスト・ワルツ  
賢者の愛  
死呪の島  
花のベットでひるねして  
ぐつぐつお鍋  
1%の力

### 【郷土】

国立公園鳥取砂丘の生きもの  
糸賀一雄の思想と生涯  
小山池  
吉田璋也の世界

青山 文平  
赤川 次郎  
朝井まかて  
あさのあつこ  
浅葉 なつ  
有川 浩  
市川 拓司  
絲山 秋子  
乾 ルカ  
岡部 えつ  
小野 正嗣

梶 よう子  
川村 元気

佐藤 愛子  
杉本 章子  
西山 繭子  
西村京太郎  
葉室 麟  
平岩 弓枝  
誉田 哲也  
湊 かなえ  
宮下 奈都  
宮部みゆき  
向井 湘吾  
森 絵都  
諸田 玲子  
柳 広司  
山田 詠美  
雪富千晶紀  
よしもとばなな  
阿川佐和子  
鎌田 實

清末 忠人  
京極 高宣  
児島 大地  
木谷 清人

## いわみ句会

初春の大海の香の水平線

川戸しげ子

人ごとと思ひし米寿今朝の春

上村いたる

歸省子の夢を聞いている笑顔かな

田淵 耕翠

ばやきつつ買われてゆくや松葉蟹

花井とし子

寒卵黄身のぷりんと艶やかに

鳥井志をり

袖子風呂の袖子と遊びて八十路かな

山田 和子

足の爪なかなか切れぬ冬の

小林 里枝





# お世話になります

各地区で自治会長・町内会長・区長の異動がありました。地域のまとめ役として、また、役場と町民の皆さまをつなぐ役としてお世話になります。今後とも格別のご協力をお願いいたします。

また、前任の皆さまには大変お世話になり、ありがとうございました。紙面を借りて厚くお礼申し上げます。  
(敬称は省略させていただきました)

地区	集落名	役職	氏名	
浦 富		連合会長	谷口 健治	
	牧 谷	川揚組	町内会長	牧野 洋一
		稲荷組	〃	中島 洋
		中組	〃	米澤 幹彦
		砂浜	〃	大山真由美
	駅 前	第1区	区長	本田 伸広
		第2区	〃	橋本 恒
		第3区	〃	松岡 暢昌
		第4区	〃	岩崎 和弘
		第5区	〃	澁川 一代
		第6区	〃	藪下 利夫
		第7区	〃	田中 敏弘
		第8区	〃	竹中 茂
		第9区	〃	横山 昌一
		第10区	〃	宇和田 弘
		第11区	〃	福田 勝巳
	町 浦 富	西境町	町内会長	吉澤 敏彦
		上横町	〃	由沢 久美
		大清水町	〃	田中 俊二
		京橋町	〃	栗村 正明
		立町	〃	松根 健
		中新町	〃	廣谷 直樹
		下町	〃	山根 重好
		中町	〃	廣谷 周
上町	〃	廣谷 幸人		
大岩	リバーサイド大谷	自治会長	森田 絵理	
本 庄		自治会長	橋本 昭徳	
	坂上	区長	山本 忠男	
	恩志	〃	山本 定美	
	二恩志	〃	田中 清一	

地区	集落名	役職	氏名	
本 庄	高山	〃	藪内 孝博	
	広岡	〃	田中 卓爾	
	新井	〃	前田 達雄	
	日ノ出町	〃	上山 和男	
	河崎	〃	垣谷 士朗	
	太田	〃	前田 節夫	
	本庄	〃	川下 訓淑	
	小 田	小田	区長	上嶋 広昭
		外邑	〃	丸山 直正
		延興寺	〃	宮本 純一
池谷		〃	田中 克美	
黒谷		〃	亀井 勲	
荒金		〃	北村 量弘	
院内		〃	村田 重徳	
長郷		〃	齋藤 満憲	
高住		〃	田中 靖人	
岩常		〃	田中 精一	
岩 井	白地	区長	山本 勝	
	長谷	〃	井上 善弘	
	宇治	〃	小谷 喜久	
蒲 生	蕪島	区長	宮下 勝政	
	洗井	〃	高垣 秋盛	
	銀山	〃	福田 靖志	
	山ノ神	〃	山川 常雄	
	塩谷	〃	日下部浩二	
	蒲生	〃	梶田 俊次	
	法正寺	〃	山根 俊一	
	馬場	〃	橋本 要一	
	相山	〃	小林 正紀	
	神堀	〃	寺垣伸一郎	

**乗らなくなった軽自動車・原動機付き自転車・農耕車の廃車又は名義変更の手続きはお早めに!!**

みなさんのお宅に乗らなくなった軽自動車、原動機付自転車、農耕車はありませんか？

**軽自動車税は毎年4月1日時点の所有者に課税されます。**

廃車、名義変更の手続きを4月1日までにやっていない場合、**もとの所有者にその年度の軽自動車税が課税されます**ので、すみやかに手続きをお願いします。

岩美町役場では、**原動機付自転車・農耕車の廃車・名義変更等の手続き**ができます。

**その他の車両**は下記問い合わせ先での手続きが必要となります。

**役場での廃車手続きに必要なもの**

- ・ナンバープレート（紛失の場合でも廃車できますが、弁償金200円が必要です。）
- ・所有者の印鑑（認印でもかまいません）

- ※最近、農耕車を買って替え後の登録変更がされていない車両が見受けられます。届出は適正に行うようご協力をお願いします。

詳しくは下記まで問い合わせください。

**問**

◎原動機付自転車・農耕車等  
役場税務課 ☎73-1413

◎軽自動車（三輪・四輪）  
軽自動車検査協会 鳥取事務所  
☎050-3816-3082

◎軽自動車（二輪）  
（社）全国軽自動車協会連合会鳥取県事務取扱所 ☎28-7021

◎二輪の小型自動車  
（250cc以上のバイク）  
中国運輸局鳥取運輸支局  
☎22-4154

**第25回(平成27年度) 因伯シルバー大会 出場者募集**

**募集**

スポーツや文化活動を通して、鳥取県内の高齢者同士の交流の輪を広め、健康と仲間づくり、生きがいづくりを促進すると共に、第28回全国健康福祉祭やまぐち大会の派遣選手選考会として開催します。

◆応募資格／鳥取県に在住する60歳以上の方。

（昭和31年4月1日以前生まれの方）

◆競技／全11種目

卓球、テニス、ソフトテニス、ソフトボール、ゲートボール、ペタンク、ゴルフ、弓道、グラウンド・ゴルフ、囲碁、将棋

◆開催日時／平成27年5月中旬

※種目によって日程が違います。

◆開催場所／鳥取県中部地区を中心に開催予定

◆募集方法／所定の参加申込用紙に必要事項を記入し、FAX又は郵送で申してください。

◆募集締切／平成27年4月17日（金）

※詳しい募集要項については、下記へご確認ください。

**申・問**

〒689-0201 鳥取市伏野1729-5  
社会福祉法人鳥取県社会福祉協議会  
☎59-6338  
<http://www.tottori-wel.or.jp/p/chiiki/kotobuki/>

（鳥取県社会福祉協議会HP内「鳥取ことぶきネット」）

**～とっとり県民カレッジ連携講座～ シンポジウム 「ジオパークと教育」**

2015年9月にAPGN（アジア太平洋ジオパークネットワーク）山陰海岸シンポジウム開催を控え、鳥取環境大学が中心となり国内外の有識者を招き、世界のジオパークの取組や考え方について学び、議論するシンポジウムを開催します。

開催日時：平成27年3月7日（土）

13:00～17:00

場 所：鳥取環境大学 大講義室内 容：

基調講演

▼演題

「湿潤変動帯における持続可能な開発のための教育」

▼講師

イリアス・バリアコス  
（ギリシャ・レスボス島ジオパーク）  
目代邦康  
（公益財団法人自然保護助成基金）

報告1

日本のジオパークにおける教育とその課題

「阿蘇ジオパークにおける地域デザインと博物館教育活動」

梶原宏之（阿蘇たにびと博物館）

「地域住民と行政が共に運営するジオパークを目指して」

柚洞一央

（室戸ジオパーク推進協議会）

報告2

ジオパーク学習および実践の成果報告

鳥取県立岩美高等学校/高知県立室戸高等学校/鳥取環境大学

総合討論

座長：松原典孝（兵庫県立大学）、  
新名阿津子（鳥取環境大学）

参加料：無料

申・問

〒689-1111 鳥取市若葉台北1-1-1  
鳥取環境大学地域イノベーション研究センター  
☎32-9105

岩美町にお住まいの皆様、お待ちしております！

平成27年3月23日 月より

**NCN ケーブルプラス 電話**

**岩美町エリア サービス開始！**



●お申し込み・お問い合わせは **年中無休 9:20～18:00**

**NCN 日本海ケーブルネットワーク株式会社**

**フリーコール 0800-123-2255**

**TEL (0857) 21-2255**

◎個人情報については、開港法及びNCN社内規定に基づき、厳重に取り扱います。

※携帯電話・PHS一部のIP電話・公衆電話からはご利用いただけません。

鳥取市富安2丁目137(日本海新聞本社ビル)

## 自衛隊幹部候補生募集のお知らせ!

防衛省では、陸・海・空 自衛隊の一般幹部候補生を募集しています。採用試験に合格した人は、陸・海・空それぞれの幹部候補生学校終了後3尉(大学院修士課程修了者は2尉)に任官し、部隊等の指揮官に補職されます。

### 【募集種目】

一般幹部候補生(飛行要員を含む)

### 【受験資格】

＜大卒程度試験＞

・平成28年4月1日現在、22歳以上26歳未満

{20歳以上22歳未満は大卒者(短期大学を除く)、平成28年3月卒業見込みの者を含む}

・大学院修士課程修了者(見込み)は、28歳未満

＜院卒者試験＞

・平成28年4月1日現在、修士課程修了者等で、20歳以上28歳未満の者

※大卒程度試験及び院卒者試験は併願が可能です。

【身分】 特別職国家公務員

【俸給】 大卒程度：214,900円  
大学院卒：232,000円  
(平成26年4月1日現在)

【賞与】 年2回(6月、12月)

【休日等】 週休2日制、祝日、年末年始及び夏季特別休暇、年次休暇などがあります。

【受付期間】 平成27年3月1日(日)～5月1日(金)

【1次試験】 平成27年5月16日(土)、17日(日)

(17日は飛行要員希望者のみ)

【試験会場】 鳥取市内

【問】 自衛隊鳥取募集案内所  
鳥取市永楽温泉町152(日通ビル1F)  
☎26-4019 (FAX兼)



## お気軽にご相談を 土地境界に関する無料相談会

と き 平成27年3月14日(土)  
午前10時から午後4時  
(受付午前10時から午後3時)

と ころ 東部 岩美町中央公民館  
中部 鳥取県立倉吉未来中心  
西部 米子市文化ホール

内 容 土地の境界に関する相談、土地・建物の表示に関する登記(土地測量・分筆・地目変更、建物新築・増築・取壊の登記など)に土地家屋調査士が、無料で相談に応じます。

【問】 鳥取県土地家屋調査士会事務局  
☎22-7038

## 環境クリーンセンターの 不燃物処理手数料の改定

平成27年4月1日から環境クリーンセンターへの不燃物を持ち込む際の処理手数料が、次のとおり改定となります。

(改正前)  
不燃物持ち込み重量10キログラムにつき、**360円**

(改正後)  
不燃物持ち込み重量10キログラムにつき、**370円**

※「家庭ごみの分け方・出し方ガイドブック」の15ページのごみ処理手数料が上記のとおり変更になります。

【処理手数料についての問合せ先】  
鳥取県東部広域行政管理組合事務局  
生活環境課 ☎26-0532

【ガイドブックについての問合せ先】  
環境水道課 環境係 ☎73-1567

## ハローワーク鳥取 出張職業相談会

お仕事を探されている皆様

(ハローワークを利用した事のない方、ハローワークへ出向くのが困難な方などは是非ご参加ください)

【内容】

\*職業相談

求人情報の印刷提供

(紹介状を希望の方はハローワークで求職登録後、窓口での発行となります)

\*訓練相談

公共職業訓練・求職者支援訓練のご案内

※パソコンによる適職診断も行ってあります。

【予約不要】

日時：平成27年3月19日(木)

10:00～12:00

(受付時間11:30まで)

場所：岩美町中央公民館

【問】 ハローワーク鳥取

☎23-2021(41#)

商工観光課 ☎73-1416

福祉課 ☎73-1333

## 因幡霊場の利用料金の改定

平成27年4月1日から因幡霊場の利用料金の一部が次のとおり改定となります。

区 分	単 位	料 金
人体の一部等	1件につき	19,440円
畜類	1頭につき	19,440円

\*岩美町、鳥取市、八頭町、若桜町以外の方が利用される場合は料金が異なります。

【問】 鳥取県東部広域行政管理組合事務局

生活環境課 ☎26-0532

## マリエンはあなたの婚活を応援します!

独身のご子息・ご令嬢様のおられる親御様。  
まずは無料相談会にどうぞお気軽にご参加ください。  
(お1人ずつ対応させていただきます)

詳しくは **スタジオ昴** までお問い合わせください



☎0857-30-4330

スタジオ昴 で 検索

鳥取市南吉方1丁目112-1

営業時間 9:00～17:00

火曜日(定休日)

有  
料  
広  
告



# まちの求人案内

ハローワーク鳥取受理分 (2月13日現在)

\*ハローワーク鳥取に関する求人掲載しています。  
引き続きインターネット検索により情報を「**役場中央玄関パンフレットスタンド**」に掲示しています。  
求人がすでに採用済みとなっている場合もありますのでご了承ください。  
\*就職の希望・紹介状の発行・問い合わせは、**ハローワーク鳥取**(鳥取公共職業安定所 ☎23-2021)まで。

事業所	所在地	職種	賃金(円)	就業時間
岩美町国民健康保険岩美病院	浦富1029-2	正看護師(臨時)	180,500 ~ 235,200	(1)8時30分~17時15分 (2)16時30分~翌1時00分 (3)0時30分~9時00分
		正看護師(正社員)	191,300 ~ 354,000	(1)8時30分~17時15分 (2)16時30分~翌1時00分 (3)0時30分~9時00分
		薬剤師	180,300 ~ 340,000	8時30分~17時15分
		理学療法士	169,100 ~ 251,400	8時30分~17時15分
山陰松島遊覧株式会社	大谷2182番地12	接客・販売・船長候補	151,200 ~ 172,800	8時00分~17時00分
株式会社 JAいなば燃料センター	鳥取市湖山町東5丁目261番地	石油類及びLPGガスの販売・給油所給油係 就業場所:岩美町	129,000	7時00分~00時00分の間の8時間程度
グッドヒル株式会社	鳥取県鳥取市吉成2丁目14-21	紳士服(上着)製造におけるミシン・アイロン/岩美工場 就業場所:岩美町	133,000	8時20分~17時05分
有限会社 高田酒造場	浦富1694-1	ルートセールス(製造業務有)	215,000	8時00分~17時00分
ハッピーオート株式会社	河崎294-2	電子看板営業・管理	130,000 ~ 150,000	8時00分~17時00分
<b>パート</b>				
社会福祉法人 あすなる会	鳥取市川端4丁目115	介護員:岩井あすなる 就業場所:岩美町	860	(1)7時30分~13時00分 (2)14時30分~19時30分 (3)9時00分~15時00分
株式会社 サンマート	鳥取市湖山町東2-133	レジ担当 (サンマート岩美店・午後3)	780 ~ 980	15時45分~20時15分

### 岩美町の可燃ごみの量

(単位: kg)

平成26年1月分	168,250
平成27年1月分	165,550
増減量	△2,700

**コメント**  
昨年同月と比べ2,700kg減少となりました。  
ご協力ありがとうございました。食料品などは、必要な分量だけ購入しましょう。また、買い物はマイバッグを利用しましょう。  
問 環境水道課 ☎73-1567



### リファレンいなば 3月リサイクルファクトリー・スケジュール

内容	日時	定員	費用
裂き織り	3/11(水) 10:00~15:00	4人	実費
木工 うさぎの壁掛け	3/14(土) 10:00~12:00	4人	100円
PPバンドの かご作り 斜めあみ	3/17(火) 10:00~15:00	10人	無料
健康布ぞうり	3/19(木) 10:00~15:00	10人	100円
マイバッグ	3/25(水) 10:00~15:00	10人	無料

※くわしくは、電話で問い合せください。  
※上記以外の体験講座や、外部出張も行います。  
お気軽にご相談ください。

**申・問** リファレンいなば  
(鳥取市伏野2220)  
☎59-6026

**休** 月曜日(月曜日が祝日の場合は翌日)

### 人口と世帯

(平成27年2月1日現在)

人口	12,183人 (△14)
男	5,804人 (△1)
女	6,379人 (△13)
世帯数	4,384世帯 (△3)

## 1000万人のガンバリサポート!! スポーツ安全保険

この保険は、スポーツ・文化・ボランティア・地域活動等を行う5名以上の団体を対象として、活動中とその往復途上の傷害事故・賠償責任を負う事故を補償するものです。  
詳しくは、ホームページをご覧ください。  
<http://www.sportsanzen.org>  
☎0857-28-1288 スポーツ安全協会鳥取県支部

有料広告



(町の木) まつ



(町の花) かきつばた



(町の特産物) 松葉がに

編集・発行／岩美町役場企画財政課  
TEL(0857)7311412 FAX(0857)7311569  
〒681-8501 鳥取県岩美郡岩美町浦富675-11

企画財政課電子メールアドレス E-mail kikaku@wami.gr.jp  
岩美町公式ホームページ URL http://www.iwami.gr.jp/

森をまもりながら紙をつくる。



FSC森林認証紙を使用しています。

## まちの企業さん

海まで0分!!!

# ビーチ カフェ アンド アウトドア アロハ Beach Cafe & Outdoor "ALOHA"

平成26年11月、東浜に1軒のカフェがオープンしました。数年前、岡山県から岩美町へ移住された喜瀬さん家族は、サーフィンで楽しんできた東浜の海に魅かれこの地へ。カフェ経営が長年の夢だったオーナーの喜瀬雅彦さんは、監視用建物を自らの手で改装し、念願のカフェをオープンさせました。

オープンから約3か月。オーナーと奥さんの気さくな人柄も相まって、老若男女問わず、町民も多く訪れる、憩いの場、にぎわいの場となりつつあります。

現在、駐車場も整備中で、オープンから初めての夏本番を前に着々と準備も進行中です。

<https://www.facebook.com/Beach.Cafe.ALOHA>



オープンテラスも併設



手作り感あふれる店内

### 「代表者」のちょっと一言

みなさまのいこいの場所になるようがんばってまいります。



オーナーの雅彦さんと奥さんの紀代美さん

### 企業概要

ビーチ カフェ アンド アウトドア アロハ  
事業所 ● Beach Cafe & Outdoor "ALOHA"  
代表者 ● 喜瀬 雅彦  
主な事業 ● カフェ  
営業時間 ● 9:00 ~ 20:00  
定休日 ● 木曜日  
所在地 ● 〒681-0011 鳥取県岩美郡岩美町陸上636-22  
TEL 0857-72-0099 FAX 同左

## 道の駅情報

### 道の駅フォーラムを開催

## 地域資源の活用法を学ぶ

2月20日、中央公民館で「道の駅フォーラム」を開催しました。

第一部の基調講演では、講師として農政ジャーナリストの榎田みどりさんをお招きし、『道の駅を地域活力の起爆剤に』と題して講演をしていただきました。日本の農業政策に始まり、地域における直売所の可能性や役割、地域資源がフル活用されている事例など示唆に富んだ榎田さんのお話により、来場された100名を超える方々も熱心に耳を傾けておられました。



また、第二部のパネルディスカッションでは、「賑わいのある道の駅を目指して」をテーマに生産者と消費者の立場、目線から道の駅に対する期待やご意見をいただきました。



### 道の駅の名称決定!

## 「道の駅 きなんせ岩美」

(道の駅登録申請中)

考案者 溝口一恵さん(岩美町)

全国から131件のご応募をいただいた道の駅の名称が、いわみ道の駅名称選定委員会において、慎重審査の結果「道の駅 きなんせ岩美」に決定しました。

この名称には、「自然豊かで美しい岩美町にたくさんの方に来てほしい」といった思いが込められています。

ご応募いただきました皆さま、ありがとうございました。