

い わ み

広 報

7
July

2014 No.658

注目
記事

特集 岩美町制施行60周年 岩美町60年のあゆみ P2



6/21
開催

60周年記念事業の町民（団体）提案事業「サーフィンスクールin岩美」が開催されました。参加者は心地よい波を打つ海でももいっきりサーフィンを楽しみました。

岩美の海でサーフィン体験!!

主 内 容

- 4 わがまちホッとニュース
- 6 投票に行きましょう!
- 13 食育・健康だより 子育て応援～食育現場から～
- 16 岩美病院ニュース スポーツとマウスガード
- 20 岩美町「わがまちの宝」写真コンテスト作品募集中!

未来へ、つなげる。



岩美町制施行60周年

岩美町60年のあゆみ

昭和29年の合併から平成26年7月1日で60周年の節目を迎えました。
岩美町がこれまで歩んできた道のりを振り返ります。

60年間の主な出来事



S29.7 岩美町誕生
(浦富町、田後村、東村、網代村、大岩村、本庄村、小田村、岩井町、蒲生村 が合併)

S33.4 岩美(統合)中学校誕生
(東因中、岩井中、岩美中が統合)

S34.9 伊勢湾台風襲来(写真①)

S38.2 豪雪による被害続出

S43.11 国道9号開通

S47.3 岩美病院完成(写真②)

S47.7 集中豪雨

S48.9 国道9号岩井バイパス開通

S49.6 中央公民館落成

S52.2 田後大火

S53.12 国道9号蒲生バイパス開通

S54.4 二上中、蒲生中が岩美中と統合

S60.10 わかとり国体開催(ウエイトリフティング競技、サッカー競技)(写真③)

S62.1 菖蒲綱引(大羽尾)が国の重要無形民俗文化財に指定

S63.6 防災行政無線放送開始

H2.11 名誉町民顕彰式

H4.4 岩美西小学校開校

H6.5 天皇后両陛下、岩美町を訪問(写真④)

～岩美町の誕生～

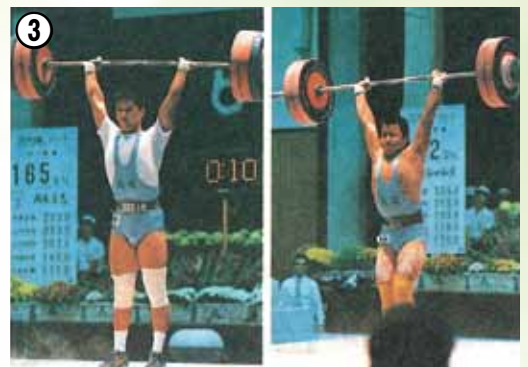
昭和28年(1953)町村合併促進法が公布され、岩美郡東部9ヶ町村(浦富町、東村、田後村、網代村、大岩村、本庄村、小田村、岩井町、蒲生村)でも合併に向けた議論が重ねられた。地理的・経済的・生活上深いつながりを持った地域であるため、農村も漁村も一体となり総合的な都市計画に基づく行政により、この地域の発展と幸福を増大できると結論づけ、昭和29年7月1日「岩美町」発足。世帯数3,704 人口20,582人



⑥
平成22年(2010) 山陰海岸ジオパークが世界ジオパークネットワークに加盟
「ジオパーク」とは、地球科学的に貴重な地球活動遺産を有する「大地の公園」のこと。
山陰海岸ジオパークは、東は京都府京丹後市経ヶ岬から、西は鳥取県鳥取市の白兔海岸までのエリアで、日本では4番目の世界加盟。

昭和60年(1985)わかとり国体開催

第40回国民体育大会のウエイトリフティング競技、サッカー競技が岩美町を会場に行われる。ウエイトリフティング競技で谷口選手、西本選手ら岩美町出身選手が活躍した。



平成6年(1994)天皇后両陛下、岩美町を訪問

兵庫県で開かれた全国植樹祭の前に両陛下が岩美町をご訪問。多くの町民が沿道に集まり、歓声をあげながら小旗を振るなど両陛下のご訪問に沸き返る。





平成26年(2014) 駟馳山バイパス開通

平成7年の事業着手からおよそ20年。ついに悲願であった駟馳山バイパスが完成。交通の難所であった駟馳山峠を回避する道路として、交通混雑の解消や安全で円滑な交通、地域間の交流が期待される。



昭和34年(1959)伊勢湾台風襲来
町内各地で被害が続出。蒲生川の氾濫は物凄く、恩志橋下流右岸が決壊し濁流は岩美駅方面を目がけて押し寄せた。被害見積額は4億円に上る。写真は浸水した浦富病院。

岩美町制施行60周年記念事業一覧

記念式典

事業名等	開催時期	会場
町制施行60周年記念式典	H26.10.5	町民体育館

特別事業

事業名等	開催時期	会場
いわみふるさと音楽堂完成記念 サマーフェスティバル	H26.8月下旬	いわみふるさと音楽堂
よしもとライブ公演	H26.9月(予定)	いわみふるさと音楽堂
ジオパークフォーラム	H26.11月上旬	中央公民館
オリジナルナンバープレート作成事業	H26.10月~	—
町制施行60周年啓発事業	通年	—
上下水道施設 夏休み親子見学会	H26.8月	恩志浄水場・浦富浄化センター



昭和47年(1972) 岩美病院完成

合併前より地域医療の推進にあたってきた浦富病院が老朽化。医療の需要が多様化する中で新病院が建設された。新病院の完成に伴い名称を「岩美町国民健康保険岩美病院」に改める。

H7.4 岩美北 小学校開校

H9.3 役場新庁舎完成

H11.8 新井三嶋谷遺跡発見

H13.4 岩美南小学校開校

H14.10 第17回国民文化祭・とっとり2002「童謡・唱歌フェスティバル」開催

H15.3 田河内トンネル完成

H15.10 市町村合併を問う住民投票の結果、単独自立の道に進む

H16.5 岩美すこやかセンター業務開始

H20.11 東浜居組道路開通

H21.8 岩美中学校新校舎完成(写真⑤)

H22.10 山陰海岸ジオパークが世界ジオパークネットワークに加盟(写真⑥)

H23.10 岩井温泉開湯1200年記念

H26.3 駟馳山バイパス開通(写真⑦)



平成21年(2009) 岩美中学校新校舎完成

認知症って、どんな病気？ 中学生の自分たちにできる ことって、どんなこと？

6月16日（月）と23日（月）に、岩美中学校で「認知症サポーター養成講座」が実施されました。この講座は、認知症について正しく理解し、認知症の方やその家族の支援者として活動する「認知症サポーター」を養成するため実施しています。今回は岩美中学校で初めて家庭科の授業の一環として1年生92名が受講しました。

認知症という病気のこと、認知症の人との接し方を学んだ後、実際に想定されるケースで自分たちがどのように対応したらいいのかを考えました。

その後、認知症の人に限らず、支援を必要としている人、困ったことがある人に対して中学生の自分たちができる事について考え、グループで話し合いました。安心して暮らせる岩美町を考える、良い機会となりました。



「わがまちづくり交付金」 交付団体が決定しました！



団体名：浦富歳の市実行委員会
事業名：「浦富歳の市をもちあげよう」

《認定内容》

江戸時代から引き継がれてきた「浦富歳の市」。時代の流れとともに閑散としつつあった歳の市を再び盛り上げ、地域全体の活性化を図る。

地域の方々から自由な発想で取り組むまちづくりを応援する「岩美町わがまちづくり交付金」。制度開始から11年目となる今年度、第1回目の募集をしたところ、2団体から申請をいただきました。審査の結果、新たに1団体が認定！未来へつながるまちづくりに期待しています！

岩井大火から80年 悲慘な火事を二度と 起こさないために



水などが行われました。

昭和9年に岩井地区の大部分を焼失した「岩井大火」を忘れないため、6月6日（金）、岩井大火反省記念防火パレード・訓練が行われました。岩井大火から80年。パレードでは、岩美町老人福祉センターから岩井郵便局までの区間を、岩美町消防団、東部消防局消防音楽隊、みなみ保育所の園児達が行進し火の用心を呼びかけました。また、夕方の通報訓練と消火訓練では、消防署・消防団による一斉放水などが行われました。



いわみふるさと音楽堂で野外フェスタ！



岩美町制施行60周年、いわみふるさと音楽堂の完成を記念して、5月31日(土)「青葉の郷 野外フェスタ」が開催されました。

まず、オープニングイベントではテープカットが行われ完成を祝いました。

その後はいわみコーラスを皮切りに、地元グループによる歌や踊りなどのステージに10団体が出演しました。

そして、椿田薫クインテットによる田村虎蔵の曲も交えたジャズの演奏、また声楽家の安田祥子さんによる唱歌に来場者は魅了されました。最後には参加者みんなで「ふるさと」を歌い、フィナーレとなりました。

また、会場ではたじり海洋少年団の海鮮焼きそばやカラアゲ、一寸法師の館加工グループの山菜おこわやお菓子などの販売もあり、野外フェスタは大いに賑わいました。



紺綬褒章を受章 前田 迪子さん



4月26日(土)、前田迪子さん(鳥取市)が紺綬褒章を授与され、6月16日(月)に榎本町長から伝達されました。紺綬褒章は『公益のために私財を寄附し功績顕著なる者』に授与される褒章です。いただいた寄附金は、岩美町内小中学校の学校図書整備の財源として活用させていただきます。

“くまモン”と世界ジオパーク 認定目指しスクラム！！



再度世界ジオパークに初挑戦する阿蘇ジオパークの熊本県から「くまモン」が友好参加！世界ジオパーク再審査に向け気運を盛りあげました。再認定審査は今年夏の予定。

「山陰海岸ジオパークフェスティバル2014 in 京丹後」が、6月15日(日)丹後あじわいの郷で開催されました。会場では、ジオパーククイズラリー、山陰海岸ジオパーク冒険すごろく、などの催しやパネル展示などでジオパークをわかり易くPR。

また、ご当地キャラ大集合コーナーではこの

投票に

行きますしよっ！

7月6日(日)

岩美町農業委員会委員一般選挙

7月13日(日)

岩美町議会議員一般選挙

投票についての共通事項は
次のとおりです

◆入場券を忘れずに

投票所入場券は郵便で皆さんの自宅にお届け
します。

投票所入場券は投票日まで大切に保管し、投
票所にご持参ください。

なお、入場券を紛失した場合でも、選挙人名
簿に登録されている住所地の投票所に行けば投
票できますので、町の選挙管理委員会にお問
合わせください。

◆投票日に投票できない方は期日前 投票か不在者投票を

投票日当日に仕事や旅行、レジャー、冠婚葬
祭等の用務があり、住所地の投票所に行けな
い方は、期日前投票をすることができます。

また、岩美病院など指定施設に入院している
方や、投票日当日に二十歳となるが現在十九歳
である方等は不在者投票をすることができます。

7月6日(日)

岩美町農業委員会委員一般選挙

◆投票時間は午前7時から午後6時まで

町内19箇所の投票所で午前7時から一斉に投
票が始まり午後6時で締め切られます。

(ただし、田河内・鳥越の投票所は午後5時で締
め切られます。また、田後・網代・浦富の駅前
には投票所を設置しません。これらの3投票区
で選挙権のある方は、近くの投票所で投票して
いただくこととなります。)

◆期日前投票等の期間

《期日前投票・不在者投票の期間》

7月2日(水)～7月5日(土)

【時間】午前8時30分から午後8時

【場所】岩美町役場

◆農業委員会委員一般選挙の投票ができる方

次の3つの要件に該当する方で、選挙人名簿
記載申請書により調製された選挙人名簿に登録
されている方です。

- ① 岩美町内に住所を有する方
- ② 平成6年4月1日以前に生まれた方
- ③ 10アール以上の農地につき耕作の業務を営む
方または、その方の同居の親族か配偶者であ
つて耕作に従事する日数がおおむね60日以上
の方

◆開票は、午後6時45分から

開票は、岩美町役場3階大会議室で行います。

7月13日(日)

岩美町議会議員一般選挙

◆投票時間は午前7時から午後8時まで

町内22箇所の投票所で午前7時から一斉に投票が
始まり午後8時で締め切られます。

(注) 次の投票所は終了時間が繰り上げとなります。
田河内・鳥越……………午後5時まで
洗井・長谷・白地……………午後6時まで

◆期日前投票等の期間

《期日前投票・不在者投票の期間》

7月9日(水)～7月12日(土)

【時間】午前8時30分から午後8時

【場所】岩美町役場

◆開票は、午後8時50分から

開票は、岩美町中央公民館講堂で行います。

今回の選挙人名簿に登録される方

○年齢要件

平成6年7月14日以前に生まれた方

○住所要件

平成26年4月7日以前に転入し、転入届を提出し
て、引き続き3ヶ月以上岩美町に住所を有する方
(登録基準日 平成26年7月7日)

ただし、投票日の前日までに町外に転出した方は、
投票できません。(転出するまでに期日前投票した
ものは有効です。)

問 岩美町選挙管理委員会

☎ 7311411 (岩美町役場内)

自動車事故に遭われた方のご家族様へ

交通遺児等育成資金の貸付

自動車事故により死亡または重度の後遺障がいになられた方のお子さんに、無利子の育成資金をお貸しします。

貸付対象者

該当のお子さんを扶養している保護者

貸付金額（子ども1人につき）

一時金 15万5千円

貸付期間中 毎月2万円

小中学校入学時の入学支度金 4万4千円

貸付期間

貸付を決定した月からお子さんが中学校を卒業する月まで

返還期間

お子さんの中学校卒業後、1年据えてから月賦・半年賦併用による20年以内の均等払い

※ただし、高校・大学へ進学した場合、在学中は返還猶予

自動車事故による重度後遺障害者介護料

自動車事故で脳・脊髄・胸腹部に損傷を受けたことで重度の後遺障がいが残り、介護が必要となった方に介護料を支給します。

受給対象者

受給資格者の法定代理人、または扶養している方

受給資格者

自賠責認定通知書が1級1・2号、または2級1・2号の方

（平成14年3月31日以前の事故の場合、お問い合わせください。）

※ただし、労災や介護保険など他法令からの給付を受けている場合を除く

支給額

月額2万9,290円〜13万6,880円

（症状に応じて支給）

支給期間

申請書を受理した月から、支給すべき事由が消滅した月まで

問 独立行政法人 自動車事故対策機構

鳥取支所

☎2410802

福祉課 地域福祉係

（パンフレット等があります。）

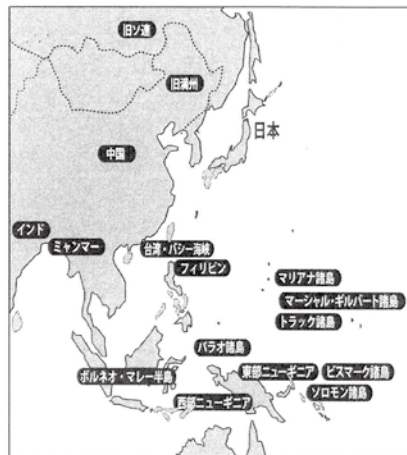
☎7311333

戦没者遺児の皆さんへ

日本遺族会では、「戦没者遺児による慰霊友好親善事業」を実施しております。

この事業は、父等を国に捧げた戦没者の遺児が、一度は亡き父等の眠る地に赴き、心ゆくまでの慰霊追悼を行うとともに、現地の方々との友好親善を深めることを目的としたものです。

平成26年度は、右記図の地域特定地域を計画いたしましたので、関係遺児の方々の多数のご参加をお待ち申し上げます。



◎参加資格 戦没者の遺児
（ただし、今回実施地域の該当の方）

◎申込締切 実施地域により異なりますので、お早めにお問い合わせください。（西部ニューギニア：平成26年7月12日ほか）

◎申込先 鳥取県遺族会事務局

問 財団法人 日本遺族会

☎031326115521

（役場福祉課にパンフレット等があります）

人権擁護委員 ご紹介



平成26年7月1日付で岡村三男さん（浦島）が人権擁護委員に委嘱（再任）されました。

人権擁護委員は、みなさんが毎日の生活の中で人権に関する問題に直面し、困っている場合に相談に応じ、悩みの解決のため最善の方法を一緒に考えます。相談は無料で秘密は守られますので、一人で悩まずご相談ください。



人権擁護委員
岡村 三男さん

人権擁護委員とは

地域住民の中から人格識見高く、広く社会の実情に通じ、人権擁護に理解のある人を町長が推薦し、法務大臣から委嘱された方です。地域の皆さんから人権相談を受け、悩みの解決のため、最善の方法を一緒に考えたり、人権について関心を持ってもらうための活動を行っています。

問 総務課 ☎ 73-11411

男性にとっての男女共同参画



こんな経験ありませんか？

- ・子どもが病気で休みを取りたくても「奥さんがいるのに何で君が？」と取れなかった
- ・「男は弱音を吐くべきでない」との思いから、悩み事を相談できずに一人で抱えこんでしまった

男女共同参画は「女性のためのもの」ということではなく、男性にとっても重要なことです。「男だから育児のための休暇がとりにくい」というような社会は変えていくべきだと思いませんか？会社の中で、「お茶は女性がいれる」「掃除は女性がする」ということが当たり前になっていませんか。こういう小さなことの積み重ねが「奥さんがいるのに何で君が？」につながるのではないのでしょうか。小さなことが変われば、男性も女性も今より暮らしやすい社会に変わるはずですよ。

男女ママパパ関係なく、いろんなことの「アタリマエ」を「アリガトウ」に変えてみませんか？きっと、もっと、ずっとステキな関係になれるのではないのでしょうか。

パパちからチェック！ あなたのパパちからは何点！？



Q1 3種混合ワクチンといわれるものの組み合わせはどっち？

- ① ポリオ・ジフテリア・風しん ② ジフテリア・百日ぜき・破傷風

Q2 育児休業を取得できない労働者は次のうちどれ？

- ① 日々雇用者 ② 男性 ③ 雇用期間1年以上で雇用の継続が見込まれる期間雇用者

Q3 熱性けいれんなどで子どもが全身をひきつけたときにしてはいけないことはどれ？

- ① 舌をかまないようガーゼなどをくわえさせる ② 衣服を緩める ③ 横に寝かせる ④ 体温を測る

答えQ1.② Q2.① Q3.①

間違えたところは夫婦で話しをしてみてもいいでしょうか。



岩美北小学校で 「人権の花運動」 贈呈式開催



5月27日(火)、「人権の花運動」の贈呈式を行いました。「人権の花運動」はお互いに協力しながら花を育てることを通して、自然を愛し、生命を大切にすることや友達に対する思いやりの心を育てることを目的として毎年行っています。

贈呈式では人権擁護委員の方たちから岩美北小学校の児童へ花の苗などが手渡されました。生徒代表の谷口一将君はお礼のあいさつの中で「人権に対する気持ちを一人ひとりの心の中で育てていきたいと思っています。」と話しました。



きれいな花を
咲かせるぞー



岩美町PRキャラクター の線画ができました!

■岩美町PRキャラクター
ター『いわみの案内人(いわみん・みみがんじい・こじろー)』の線画と白黒バージョンが完成しました。
“岩美町発信!!”のアイテムとしてどんどん活用ください。



■対象者：④岩美町在住の方・岩美町企業者及び⑤岩美町外の個人の方・企業の方

■使用料：④営利・非営利を問わず無償
⑤営利・非営利を問わず有償

■手続きなど：「使用申請書」を事前に役場に提出し承認を得てください。

デザインを変更する場合はキャラクターデザイナーがデザイン作成します。
(監修料またはデザイン料を別途いただく場合があります。)

注 既定のキャラクターの色やポーズの変更はできません。拡大・縮小は縦横等倍であれば使用可能です。

問 役場商工観光課 ☎ 73-1416

まちづくり講座開催の お知らせ

◆ 第3回まちづくり講座

校長先生に聞く、岩美高校の魅力

- 1 日時 7月6日(日) 午後2時～午後4時
- 2 場所 岩美町中央公民館 講堂
- 3 主催 岩美まちづくりの会
- 4 後援 鳥取県立岩美高等学校、岩美町教育委員会、岩美高校の在り方を考える会

- 5 内容
 - 第1部 岩美高校演劇部の上演
演目「THE 新入生」
 - 第2部 講演会

講師 鳥取県立岩美高等学校
校長 尾室 真郷 氏
演題 校長先生に聞く、岩美高校の魅力

◆ 第4回まちづくり講座

海外のジオパークから学ぶ

- 1 日時 7月27日(日) 午後2時～午後4時
- 2 場所 役場3階大会議室
- 3 主催 岩美まちづくりの会
- 4 後援 岩美町観光協会、岩美町商工観光課

- 5 内容
 - 第1部 実践活動発表
 - 発表者 いわみガイドクラブ

題名 ガイド活動から見える岩美地域の魅力
○第2部 講演
講師 鳥取環境大学 准教授 新名 阿津子 氏
演題 海外ジオパークと山陰海岸ジオパークの展望

◎参加費は両講座とも無料

国民年金制度のお知らせです

○平成26年度国民年金
保険料免除申請の受付
が始まります

今月より、平成26年7月
から平成27年6月までの国
民年金保険料免除申請の受
付が始まります。免除を希
望される方は、年金事務所、
もしくは役場窓口で申請し
てください。

①全額免除・一部免除申請
本人、世帯主、配偶者の
前年所得（1月から6月ま
でに申請される場合は前々
年所得）が一定額以下の場
合には、申請により保険料
の納付が全額免除又は一部
免除になります。（一部免
除については、免除後の保
険料を納付しないと、未納
の扱いとなります。）

②若年者納付猶予申請
30歳未満の方（学生を除
く）で本人及び配偶者の前

年所得（1月から6月まで
に申請される場合は前々年
所得）が一定額以下の場合
には、申請により保険料の
納付が猶予されます。

※学生の方は、学生納付特
例制度をご利用くださ
い。

※保険料の全額免除・一部
免除等の承認を受けた分
は、保険料を全額納付し
た方に比べ、将来受け取
る年金額が少なくなりま
す。

※免除・猶予の承認後10年
以内（平成26年7月分は
平成36年7月まで）であ
れば、あとから保険料を
納めること（追納）がで
きます。また、承認を受
けた期間の翌年度から起
算して、3年度目以降に
保険料を追納する場合、
当時の保険料額に経過期
間に応じた加算額が上乘
せされます。

年金の種類		納付状況				
		納付	全額免除	一部免除 (一部納付)	若年者納付猶予 (学生納付特例)	未納
老 齢 基 礎 年 金	受給資格期間に 算入されるか？	○	○	○	○	×
	年金額に計算さ れるか？	○	○ (※)	○ (※)	×	×
障害・遺族基礎年金 受給資格期間に算入 されるか？		○	○	○	○	×

(※) 保険料を全額納付した場合と比べて、年金額は次の割合となります。

() 内は、平成21年3月分までの割合。

- 全額免除：8分の4（6分の2）
- 3/4免除：8分の5（6分の3）
- 半額免除：8分の6（6分の4）
- 1/4免除：8分の7（6分の5）

問 鳥取年金事務所 ☎ 27-8311
住民生活課 保険係 ☎ 73-1415

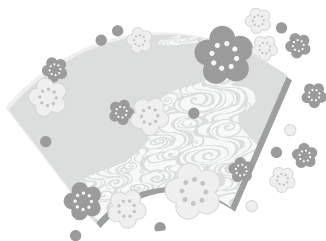


金婚の ご夫婦を お祝いします

町では、9月に開催する
「岩美町ふれあい福祉大会」
の式典で、金婚のご夫婦を
お祝いします。

ご夫婦そろって結婚50年
を迎えられる方（昭和39年
に結婚されたご夫婦）は、
8月8日（金）までに、役
場福祉課または各地区の老
人クラブ会長にお申し出く
ださい。

問 福祉課
☎ 73-11333





岩美町行事カレンダー

問合せ先：★健康対策課 ●福祉課 ◆子育て支援センター ◎総務課 ○社会福祉協議会

日	月	火	水	木	金	土
29	30	1 ■筋力アップ教室 (8回目)	2	3 ★セット検診(浜浦富・相谷・牧谷) ■ほのぼのの教室(1回目)(認知症予防教室) ◆親子ふれあい遊び(七夕まつり)	4 ◎消費生活相談 ○心配ごと・人権・行政相談	5
6	7	8 ■筋力アップ教室 (9回目) ◆絵本の読み聞かせ	9 ■介護者家族交流会	10 ★BCG接種 ■認知症予防ほのぼのサークル	11 ★すこやか食事相談日 ◎消費生活相談	12
13	14	15 ★こころの健康相談日&すこやか健康相談日 ●3歳児健康診断 ■筋力アップ教室(10回目) ◆子育て講座「応急処置について」 ○心配ごと・人権・行政相談	16 ●離乳食講習会 ■物忘れ相談日	17 ■ほのぼのの教室(2回目)(認知症予防教室)	18 ◎消費生活相談	19
20	21	22 ■筋力アップ教室 (11回目) ◆すくすく測定日・誕生会	23 ★セット健診(町浦富)	24 ★エクスサイズ講座 26(運動教室) ◆軽食作り	25 ★ウオーキング教室 ○心配ごと・人権・行政相談 ◎消費生活相談	26
27	28 ★健診結果説明会 (網代)	29 ●6歳児歯科健診 ■筋力アップ教室 (12回目) ◆絵本の読み聞かせ	30 ■もりもり教室(介護 予防栄養改善教室)	31 ★セット健診(東) ■もりもり教室(介護 予防栄養改善教室)	1 ◎消費生活相談	2

※詳しい行事内容・連絡先は裏面でご確認ください

健康づくり

7月	3木	★セツト健診(特定健診・胃・大腸・肺・肝・子宮がん検診) 会場/ 徳地管理センター2階 時間/ 午前8時30分～午後10時 対象/ 法浦富・相合・牧谷地区
	10木	★B C G接種 会場/ 若美すこやかセンター 時間/ 午後1時15分～午後3時30分 対象/ 平成23年11月9日～平成26年11月10日生まれ
	11金	★すこやか食事相談日 会場/ 若美すこやかセンター 時間/ 午前9時30分～午後11時 対象/ どなたでも
	15火	●3歳児健康診査 会場/ 若美すこやかセンター 時間/ 午後1時15分～午後3時30分 対象/ 平成23年4月1日～平成23年6月30日生まれ
	15火	★こころの健康相談日 & すこやか健康相談日 会場/ 若美すこやかセンター 時間/ 午前9時30分～午後11時 対象/ どなたでも
	16水	●離乳食講習会 会場/ 若美すこやかセンター 時間/ 午前10時～午後10時15分 対象/ 若美すこやかセンター
	23水	★セツト健診(特定健診・胃・大腸・肺・肝・子宮がん検診) 会場/ 津富地区公民館(生・かみの館) 時間/ 午前8時30分～午後10時 対象/ 町浦富
	24木	★エクササイズ講座26(運動教室) 会場/ 若美すこやかセンター 時間/ 午前10時～午後11時30分 対象/ どなたでも
	25金	★ウォーキング教室 会場/ 若美すこやかセンター 時間/ 午前10時～午後11時30分 対象/ 若美すこやかセンター
	28月	★健診結果説明会(網代) 会場/ 網代漁村センター 時間/ 午前9時30分～午後11時 対象/ 網代地区で地区健診を受けられた方
	29火	●6歳児歯科健診 会場/ 若美すこやかセンター 時間/ 午後1時15分～午後3時30分 対象/ 平成20年4月2日～平成20年8月31日生まれ
	31水	★セツト健診(特定健診・胃・大腸・肺・肝・子宮がん検診) 会場/ 東三ツ子センター 時間/ 午前8時30分～午後10時 対象/ 東地区
8月	5火	★健診結果説明会(田後) 会場/ 田後センター 時間/ 午後9時30分～午後11時 対象/ 田後地区で地区健診を受けられた方
	7木	★健診結果説明会(蒲生) 会場/ 蒲生活性化施設(二丁活師の館) 時間/ 午前9時30分～午後11時 対象/ 蒲生地区で地区健診を受けられた方
		●フツ養彦布 会場/ 若美すこやかセンター 時間/ 午後1時30分～午後2時30分 対象/ フツ養彦布2回目以降の若子さん

※都合により、日程を変更させていただくことがあります。ご了承ください。

問い合わせ先

●は住民生活課 ☎73-1415 ★は健康対策課 ☎73-1322

介護予防

7月	1火	筋力アップ教室 8回目 会場/ 若美すこやかセンター 時間/ 午後2時～午後3時30分 対象/ 参加決定者
	3木	ほのぼの教室 1回目(認知症予防教室) 会場/ 若美すこやかセンター 時間/ 午前10時～午後11時30分 対象/ 参加決定者
	8火	筋力アップ教室 9回目 会場/ 若美すこやかセンター 時間/ 午後2時～午後3時30分 対象/ 参加決定者
	9水	介護者家族交流会 井戸端会議 会場/ 若美すこやかセンター 時間/ 午後1時30分～午後2時30分 対象/ どなたでも
	10木	認知症予防 ほのぼのサークル 会場/ 若美すこやかセンター 時間/ 午前10時～午後11時 対象/ どなたでも
	15火	筋力アップ教室 10回目 会場/ 若美すこやかセンター 時間/ 午後2時～午後3時30分 対象/ 参加決定者
	16水	物忘れ相談日 会場/ 若美すこやかセンター 時間/ 午前9時30分～午後11時 対象/ どなたでも
	17木	ほのぼの教室 2回目(認知症予防教室) 会場/ 若美すこやかセンター 時間/ 午前10時～午後11時30分 対象/ 参加決定者
	22火	筋力アップ教室 11回目 会場/ 若美すこやかセンター 時間/ 午後2時～午後3時30分 対象/ 参加決定者
	29火	筋力アップ教室 12回目 会場/ 若美すこやかセンター 時間/ 午後2時～午後3時30分 対象/ 参加決定者
	30水	もりもり教室(介護予防栄養改善教室) 会場/ 若美すこやかセンター 時間/ 午前10時～午後12時 対象/ 参加申込者
8月	6水	介護者家族交流会 井戸端会議 会場/ 若美すこやかセンター 時間/ 午後1時30分～午後2時30分 対象/ どなたでも
	7木	ほのぼの教室 3回目(認知症予防教室) 会場/ 若美すこやかセンター 時間/ 午前10時～午後11時30分 対象/ 参加決定者

※都合により、日程を変更させていただくことがあります。ご了承ください。

問い合わせ先

福祉課 ☎73-1333 地域包括支援センター ☎72-8420

行事

7月	4金	心配ごと・人権・行政相談 会場/ 若美町社会福祉協議会 時間/ 午前9時～正午 問い合わせ先/ 若美町社会福祉協議会 ☎72-2500
	15火	
	25金	
8月	5火	
7月	4金	消費生活相談 会場/ 役場2階中会議室 時間/ 午前9時～午後4時 電話相談/ ☎73-1444 問い合わせ先/ 役場総務課 ☎73-1411
	11金	
	18金	
	25金	
8月	1金	
	8金	

すくすくひろば

7月	3木	親子ふれあい遊び(七たまつり)
	8火	絵本の読み聞かせ
	15火	子育て講座【応急処置について】
	22火	すくすく測定日・誕生会
	24木	軽食作り
	29火	絵本の読み聞かせ
8月	7木	親子ふれあい遊び(夏の遊び)
	12火	絵本の読み聞かせ
	19火	すくすくひろば(おでかけの日)
	21木	すくすく測定日・誕生会
	26火	絵本の読み聞かせ

※都合により、日程を変更させていただくことがあります。ご了承ください。

会場/ 子育て支援センター
開設時間/ 月～金: 午前10時～正午、午後1時～4時
対象/ 乳幼児とその保護者
問い合わせ先
子育て支援センター ☎72-2922

知っていますか？ 『熱中症』キケンな5つのサイン



熱中症搬送者が一番多くなるのは、真夏ではなく梅雨明けの頃です。こまめな水分補給や部屋の温度管理など、これからの時期は常に予防対策を心がけてください。また、発症のサインを見逃さず、重症化することのないよう気をつけましょう。

〔熱中症を発症したときの5つのサイン〕

めまい
吐き気

赤い・熱い
乾いた皮膚
全く汗をかかない

意識が
はっきりしない

高い体温

ズキンズキン
とする頭痛

このような症状が現れたら、①涼しい場所へ移動、②体を冷やす、③水分・塩分補給を行ってください。
自力で水分補給ができない場合や、意識がない場合はすぐに医療機関へ搬送してください。

子育て応援 ～食育現場から～

「食べること」は体の栄養。心の栄養。そして、一生継続くもの。町では、赤ちゃんの時から食育活動を行うことで、こども達の体と心のすこやかな成長を応援しています。



離乳食講習会



大切な食文化の伝承
(子育てひろば)



食指導戦隊
タベルンジャー
(中学生)

離乳食講習会

離乳食は味覚の形成・そしゃく機能の発達のうえで、赤ちゃんにとってはとても大切なものです。だからこそ、何でもいいわけではなく、その子の成長に合わせる事が大事。そうすると、「これでいいの??」保護者の方の疑問や不安が出てきます。それにお応え出来たらと、講習会を計画。

実際に作ると発達にあった調理方法がわかったり、先輩ママからコツのコツが聞けることも。発育測定・健康相談もあり、赤ちゃんの成長を保健師もサポートします。現在、離乳食の進め方で困っている方はぜひおいでください。

次回開催日：7月16日(水) 10時～ すこやかセンター

申込先：住民生活課 (☎73-1415) または健康対策課 (☎73-1322)

この他にも子育てひろば・保育所・小学校・地域が連携し、様々な食育活動を取り組んでいます。

人権学習 シリーズ 123

今年も鳥取県内で、7月10日(木)から8月9日(土)まで鳥取県部落解放月間が実施されます。

この月間は、昭和44年7月10日に施行された差別解消の取り組みである「同和对策事業特別措置法」を記念して、翌年(昭和45年)から毎年、上記の期間を鳥取県部落解放月間とするということが定められたものです。

たくさんの県民の方々が、同和問題をはじめとするあらゆる人権問題の正しい認識を深め、差別解消に向けた取り組みを実践していくため、県や市町村が中心となって、集中的に啓発活動を実施しています。

鳥取県内全域でいろいろな取り組みが開催されますが、私たちの岩美町でも、毎年、意義ある啓発活動を実施しています。本年度は、来る7月19日(土)に、町民体育館と町中央公民館で、車いすバスケットボールの実技と人権教育講演会を行います。

自分自身の目や耳で

参加者のみなさんに、自分自身の目や耳で見聞きしていただき、障がい者の方々への正しい認識を深めていただくチャンスです。実践者や講演者の思いに、必ず心が動かされます。自分自身のものの見方や考え方が変容します。ぜひ、一人でも多くの方々に参加してほしいと思っています。

岩美町では、「差別のない明るい町づくり」に向け、人権教育講演会も35回目を迎えることとなりました。学習を続けることで、新たな気づきが生まれ、よりよく変容することができます。頭の中で分かっていると思わず、何度でも研修会に参加してほしいと思います。

子どもたちは、小・中・高等学校で、差別解消に向けた学習を深めています。私たち町民も、子どもたちとしっかり話し合いができるよう学習を深めていきたいものです。

(人権教育推進員)

公民館 No. 444 だより

問い合わせ先

岩美町中央公民館
☎72-0510
FAX73-1440

☆いわみ 高齢者大学

【第3回学習会】

日時 7月16日(水)
午前9時30分から
場所 中央公民館
内容 『全体学習』
『若返り運動術』

講師 Eriess Yankun
五百川典子運動指導員
『自主学习クラブ活動』
午後1時から

※学級生の皆さんは銭太鼓
をご持参ください。
※運動のできる服装、上履
き、タオル、飲み物をこ
持参ください。

鳥取県立博物館
「アウトリーチ・プログラム」

移動博物館 「鳥取県の化石」

鳥取県内で産出した動物
(魚・貝類など)や植物の実物
化石を中央公民館に展示しま
す。個々の化石の解説にとど
まらず、化石の研究からわか
った鳥取県の地史や動・植物
の進化についても紹介します。
＜展示期間＞

7月25日(金)～
8月3日(日)

いわみ歴史講座

本町には中学校裏の「道竹城」
をはじめ数多くの中世の山城が
ありました。講座では、町内の
山城を知り尽くしている高橋正
弘さんから「道竹城」、「二上山城」、「桐山城」
を中心にお話を伺います。城とそれに係
わる人物についてもお話しをしていただき
ますので、興味のある方はどうぞご参加く
ださい。

日時;平成26年7月26日(土)
午後1時30分から3時まで
場所;中央公民館
参加費;無料(予約申込の必要はありません)
※今年度は、今回を含めて3回予定してい
ます。(1回は現地見学を秋に予定。)

第2回料理講習会

日時 7月25日(金)
午前10時から
場所 中央公民館
参加費 500円(材料費)
テーマ【夏に負けない体づくり】
夏だ!暑いぞ!でも暑さに負けないぞ!
持参するもの エプロン、米0.5合
申込み 7月17日(木)までに
中央公民館72-0510へ
※10月の講習日を24日(金)とお
知らせしていましたが、都合に
より17日(金)に変更します。

プレイパークいわみ 夏休みのお助けメニュー!

楽しい夏休み♪ でも宿題がいっぱい 自由研究… テーマはどうしよう… 図画… 何を描こうかな…
悩める小学生諸君のためのお助けメニュー!

自由研究 (二講座とも定員20名)

7月29日(火) 10:00～11:30

【おもしろ!不思議!理科実験】

1. 空気砲で遊ぼう
 2. ボトルの水一気出し
こぼれない穴あき水槽
 3. ビタミンCが多いのはどれ?
 4. 踊るポヨヨン風船
 5. 大きな音のストロー笛
 6. 空き缶ペシャコン作戦
- ・もってくる物: はさみ、筆記用具、
お茶など飲み物
・参加費: 200円(実験材料代)

8月6日(水) 13:00～15:30

【太陽と遊ぼう、学ぼう、味わおう】

- 太陽光発電とは?
太陽電池工作と実験、
太陽で焼き芋、卵焼きを作ろう!
- ・もってくる物: 筆記用具、帽子(日
よけ用)、お茶など飲み物
・参加費: 300円(実験材料代)

＜参加申込み＞
二講座とも7月22日(火)
までに中央公民館
☎72-0510へ

図画 (定員20名)

8月11日(月) 10:00～15:00

☆夏休みの出来事などテーマは自由。
または下学年、上学年向きにそれぞれ
絵の題材を用意するのでその写生。日本
画の先生が丁寧に指導してください
☆(もってくる物: 絵の具道具一式、
お茶など飲み物、あれば描きたい物)
午前のみ、午後のみ参加も受けま
す。午前、午後を通して参加される方
は昼食を持ってきて、中央公民館で食
べることもできます。

＜参加申込み＞
8月7日(木)までに中央公民館
☎72-0510へ

岩美川柳会

青い星調子狂わす核一ツ

小西 幸安

ワルツ踏む膝が調子を覚えてる

山下 節子

そのまま息を止めてとレントゲン

飯野 菫子

そのまま極楽浄土みな願い

石谷 忠良

人が減る転居届を止められる

山下 蟹郎

住みにくい世でも頼りは両隣

田口 清帆

目でものが言える夫婦の長い道

石谷美恵子

移り住み若さが過疎の村おこし

山田 たぬ

松かさ短歌会

平和願うソチの五輪の点火道
今輝きて聖火が走る

西村 節雄

柿若葉ようやくひらきつややかな

横山 芳子

うす黄みどりに初夏の気配す

初夏の陽射しをあびてあをををと

新わかめのかわき風にゆれる

井筒三重子

図書館だより

No. 100

問い合わせ先 ☎72-0510

ホームページをご利用ください

☆インターネットや携帯電話から本の検索や予約ができます。

☆予約した本や雑誌が貸出可能になったら電話かメールでお知らせします。

<http://lib.iwami.gr.jp/>



携帯電話はこちら

注：ホームページからの予約は利用者登録が必要です。

みんなとクッキング

日時 7月29日(火) 午前11時40分～午後1時まで
場所 中央公民館

持ってくるもの エプロン、三角巾、手ふきタオル、
参加費300円

みんなは布の絵本「新平柿のいわれ」の読み聞かせをし、読書感想文の書き方についてポイントを教えてください。その後クッキングでみんなで冷やしそめんを作って食べます。トマトやハム、錦糸卵、きゅうりなどたくさんのおせていただきます～☆

★プレイパークいわみの「おもしろ！不思議！理科実験」とセットで申し込まれても良いです。

★参加申し込み 7月22日(火)までに中央公民館 ☎72-0510 へ

ガラスアート講習会

日時 7月10日・24日(木) 午前9時30分～
場所 中央公民館 ★材料代が必要です。

事業所紹介コーナー

町立図書館では町内の事業所をみなさんに知っていただくこと、事業所紹介コーナーを設けています。同時に関連図書の展示をしています。(貸出しできます。)

今月は「菓子工房野いちご」です。

紹介を希望される事業所の方は町立図書館 ☎72-0510 にお電話ください。

利用案内

開館時間 月～金 午前9時～午後7時
土・日 午前9時～午後5時

休館日 祝日・毎月最終火曜日

★今月の休館日は21日海の日と、29日最終火曜日

・本は一人10冊まで2週間借りられます。
・予約本は連絡から1週間以内にお受け取りください。次の予約の方が待つておられます。

本は返却期限内にお返しください。

★本は水に弱いので気をつけてください。
(雨の日には袋に入れて持って来てください。)

★破れたときはテープを貼らないでそのまま持ってきてください。

あたらしい本

【文学】

フェイバリット・ワン
ジェームズ・ボンドは来ない

神秘
首都崩壊
青森わが愛
貌の檻
コルバトントリ

黒翼鳥
峡にふる雪

【えほん】

まんまるハオちゃん
ネムネムのじかん

えんそくおにぎり
かたっぽさんどこですか？

林 真理子
松岡 圭祐
白石 一文
高嶋 哲夫
西村京太郎
道尾 秀介
山下 澄人
月原 渉
大西百合子

やぎたみこ
メグパイパス
宮野 聡子
さこももみ

夏休みえいが会

7月22日(火)～28日(月)にえいが会をします。時間は午前10時30分からです。

☆上映予定作品☆

7/22(火) ・北かぜとおひさま・まねしたカラス ほか

7/23(水) ・パンダの大冒険

7/24(木) ・ダンボ

7/25(金) ・もうひとつのどうぶつえん・化けくらべ

7/26(土) ・おじゃる丸

7/27(日) ・忍たま乱太郎

7/28(月) ・ぐるんぱのようちえん・ぶんぶくちやがま

無料でだれでも自由に見ることができます。

館外貸出日程表

長者寮・里久の里・あすなる松風の郷・アサンテ幸風 みなみ保育所 (第1・3火曜日)	大岩保育所 (第1・3水曜日)	浦富保育所 (第1・3木曜日)
7月 1日 7月15日	7月 2日 7月16日	7月 3日 7月17日

*雨の日も貸出しがあります。

いわみ旬会

カーテンを開く目の前木蓮の盛り上がり咲く花のむらさき
岩垣 明美
浦富の健康マラソン潮風を受けて駆けゆく砂の音
城戸千鶴子
自分より大きな虫をくわえ行く
蟻の姿が大きく見える
小谷 節子
大阪の天気予報もたしかめる
春より孫の住む都市なれば
安木 和代

うららかなや時報の余韻野良を這う
田淵 耕翠
八十路には八らし品の更衣
花井とし子
初鰹皿に盛りられて気前よし
小林 里枝
さざ浪やひるがを咲きし白砂に
川戸しげ子
牡丹の散るや微かな音残し
鳥井志をり
今年又旧知の如く燕来る
上村いたる
舟の名で呼び合ふ漁場の祭かな
山田 和子
冷房に馴れてころ寝の孤独かな
引田 里江

スポーツとマウスガード

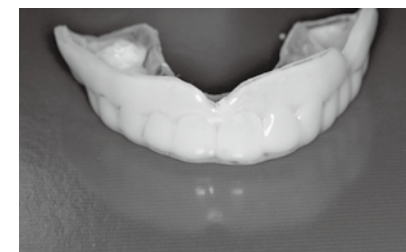
歯科室長 谷口 哲也

地域に密着した医療を目指して

+

岩美病院
ニュース

問い合わせ先
岩美病院 事務局
☎73-1421



皆さんのマウスガードといふ装置について知っておられますか？ボクシングの試合で休憩する時に選手が口から出してマウスピースのことを「マウスガード」と呼びます。

皆さんのマウスガードといふ装置について知っておられますか？ボクシングの試合で休憩する時に選手が口から出してマウスピースのことを「マウスガード」と呼びます。

皆さんのマウスガードといふ装置について知っておられますか？ボクシングの試合で休憩する時に選手が口から出してマウスピースのことを「マウスガード」と呼びます。

皆さんのマウスガードといふ装置について知っておられますか？ボクシングの試合で休憩する時に選手が口から出してマウスピースのことを「マウスガード」と呼びます。

皆さんのマウスガードといふ装置について知っておられますか？ボクシングの試合で休憩する時に選手が口から出してマウスピースのことを「マウスガード」と呼びます。

皆さんのマウスガードといふ装置について知っておられますか？ボクシングの試合で休憩する時に選手が口から出してマウスピースのことを「マウスガード」と呼びます。

皆さんのマウスガードといふ装置について知っておられますか？ボクシングの試合で休憩する時に選手が口から出してマウスピースのことを「マウスガード」と呼びます。

皆さんのマウスガードといふ装置について知っておられますか？ボクシングの試合で休憩する時に選手が口から出してマウスピースのことを「マウスガード」と呼びます。

皆さんのマウスガードといふ装置について知っておられますか？ボクシングの試合で休憩する時に選手が口から出してマウスピースのことを「マウスガード」と呼びます。

皆さんのマウスガードといふ装置について知っておられますか？ボクシングの試合で休憩する時に選手が口から出してマウスピースのことを「マウスガード」と呼びます。

皆さんのマウスガードといふ装置について知っておられますか？ボクシングの試合で休憩する時に選手が口から出してマウスピースのことを「マウスガード」と呼びます。

皆さんのマウスガードといふ装置について知っておられますか？ボクシングの試合で休憩する時に選手が口から出してマウスピースのことを「マウスガード」と呼びます。



てもらうことをお奨めします。岩美病院でも作成を行っておりますので遠慮無くご相談ください。

使用状況

義務化

- ボクシングをはじめとして、顔面を直接殴打される格闘技全般
- アメリカンフットボール
- (ただしNFLでは一部義務化にとどまる)

一部義務化

- ラグビー
- サッカー
- 水球
- フィールドホッケー
- アイスホッケー
- 空手
- 柔道
- ラクロス
- バスケットボール
- ハンドボール
- レスリング
- 相撲

推奨

- 野球
- ゴルフ (ただし日本国内ツアーなど一部では禁止)
- テコンドー
- スキー
- 重量挙げ
- 円盤投げ
- 体操
- アーチェリー
- アームレスリング
- モトクロス
- 競輪
- ソフトボール
- 日本国内ツアーなど
- 剣道
- スケート
- 砲丸投げ
- 槍投げ
- 弓道
- ボディービル
- 馬術
- カーレース
- 競馬

自衛官等採用試験のお知らせ

防衛省では、平成26年度自衛官等の採用試験を次のとおり行います。
特別職国家公務員として社会に貢献できる充実した仕事をしてみませんか。

募集種目	資格	1次試験日等	受付期間	
一般曹候補生(陸・海・空)	18歳以上27歳未満の者 (H27.4.1現在の年齢)	9月19日(金)・20日(土) いずれか1日を指定されます。	8月1日(金)～9月9日(火)※	
自衛官候補生	(男子)	18歳以上27歳未満の者 (H27.4.1現在の年齢)		受付時にお知らせします。
	(女子)	〃		9月25日(木)～29日(月) いずれか1日を指定されます。
航空学生(海・空)	高卒(見込含) 21歳未満の者	9月23日(火) 祝日	9月5日(金)～9月30日(火)	
防衛医科大学校医学科学生 防衛医科大学校看護科学生 (自衛官コース)	高卒(見込含) 21歳未満の者	11月1日(土)・2日(日) 10月18日(土)		
防衛大学校学生	(推薦)	高卒(見込含) 21歳未満の者 (高等学校長の推薦等別途必要)	9月27日(土)・28日(日)	9月5日(金)～9月9日(火)
	(総合選抜)		9月27日(土)	
	(一般)前期	高卒(見込含) 21歳未満の者	11月8日(土)・9日(日)	9月5日(金)～9月30日(火)
	(一般)後期		H27年2月28日(土)	

※ 平成27年3月、中学校・高等学校卒業予定者及び中等教育学校前期課程修了予定者又は中等教育学校卒業予定者の受付については、上表にかかわらず、文部科学・厚生労働両省から示された期日以降実施します。

その他：自衛官等説明会のお知らせ

自衛官等説明会を下記のとおり開催します。

自衛隊のことを知りたい方、自衛隊で働きたい方など自衛隊に興味のある方、お待ちしております。

場所：岩美町役場 2階 中会議室

日時：7月30日(水) 午後6時30分～

内容：全般募集説明、航空学生・看護学生の説明など

問い合わせ先 ◆自衛隊鳥取募集案内所 TEL 0857-26-4019

「出前説明会」をご利用ください！

県が重点的に取り組んでいる事業や課題などについて、県職員が県民の皆様の開催する集会などにお伺いして分かりやすく説明するとともに、皆様と意見交換する「出前説明会」を行っています。

職場や地域などのグループで、お気軽にお申し込みください。

テーマは？

「地域づくり・まちづくり」、「福祉・保健・医療」、「商工業・労働」などの分野について、計232のテーマを用意しています。

これらのテーマ以外でも県政に関することであればどんなテーマでも結構です。

申込みができるのは？

参加人数が概ね20人以上の集会で、地域住民、企業、民間団体などが開催されるものが対象となります。ただし、宗教団体、政治団体は除きます。

開催時間や開場は？

原則として、申し込まれる団体等のご希望に合わせます。(土日祝日、時間帯等は問いません。) 1回の実施時間は、質疑・意見交換を含めて2時間程度です。

会場は、お申し込み団体等でご準備ください。

料金は？

無料です。ただし、会場費用及び有料頒布資料を使用する場合は、お申し込み団体等でご負担ください。

実施までの流れは？

①テーマを選ぶ

テーマ一覧表からお選びください。

一覧表にないものでも、県政に関することならどんなテーマでも構いません。

②県庁県民課に申し込む(希望日の2週間前まで)

役場企画財政課に申込書があります。

③担当課からお申し込み団体へご連絡

お申し込みのあったテーマを担当する課からご連絡しますので、日程調整、打ち合わせをしていただきます。

④出前説明会実施

申・問

〒680-8570 県庁未来づくり推進局県民課

TEL 0857-26-7848 FAX 0857-26-8112

ホームページ <http://www.pref.tottori.lg.jp/kenminka/>

電子メール kenmin@pref.tottori.jp

募集

平成26年度点訳朗読奉仕員養成講習会(入門課程)受講生の募集

文書の点訳や点字図書の作成を行う点訳朗読奉仕員を養成するため、講習会を開催します。

内容
【点訳コース】点字図書の知識、点字法の理論と実技、国語の知識・ガイドヘルプ
【朗読コース】声の図書の知識・朗読の方法、実技、デジタル機器の取り扱い、ガイドヘルプ

対象
視覚障がい者等の福祉に理解と熱意を有する方

とき・ところ・定員
※希望者多数の場合は抽選を行います。

コース	受講期間	会場	日時	定員
点訳	平成26年 9月3日 ～(8回) おおむね 毎週水曜日	日本赤十字社 鳥取県支部 (鳥取県庁 第2庁舎1階)	18:00 ～ 20:00	20 名
朗読	平成26年 8月2日 ～(8回) おおむね 毎週土曜日	とりぎん 文化会館 (鳥取市尚徳町 101-5)	10:00 ～ 12:00	20 名

受講料 無料
申込期限
【点訳】…平成26年8月26日(火)
【朗読】…平成26年7月25日(金)
申・問
〒680-0011 鳥取市東町1丁目271
日本赤十字社 鳥取県支部
☎22-4466
※申込書は役場福祉課にも設置しています

**すべての社会人入学生に奨学金を支給!
“とりたん”で学びませんか?**

鳥取短期大学では、大学で学ぶことを希望する社会人(22歳以上)の方を対象としたAO方式選考による入学生の募集を行っています。AO方式とは、入学を希望する方と直接面談を行い、志望学科の教育内容を理解

ハローワーク鳥取出張職業相談会

お仕事を探されている地域の皆様(ハローワークを利用した事のない方、ハローワークへ出向くのが困難な方などは是非ご参加ください)

予約不要

日時:平成26年7月17日(木)
10:00～12:00
(受付時間11:30まで)
場所:岩美町中央公民館

問 ハローワーク鳥取
☎23-2021(41#)
商工観光課 ☎73-1416
福祉課 ☎73-1333

「防災ハンドブック やさしい日本語版(一部多言語版)」を配布しています!

財団では、やさしい(平易な)日本語で書いた外国人向けの防災ハンドブックを作成し、ご希望の方に配布しています。この度、やさしい日本語に加え、英語・中国語・タガログ語を併記した内容に改訂しましたので、外国出身者の皆さんにとってさらに読みやすくなりました。



外国人ならではの視点をもとに、災害の危険性を知ること、普段から災害に関する知識や心構えを持つことで災害時の被害を最小限に食い止めることができることを伝えるために作成しました。

必要な部数をお知らせいただければ送付いたしますので、お気軽にお問い合わせください。

問 鳥取県国際交流財団 本所
☎31-5951

平成26年度調理師試験のお知らせです

- ◆受験資格 特定の施設又は営業で2年以上調理の業務に従事した人
- ◆試験日 平成26年9月17日(水)午後1時30分から午後3時30分まで
- ◆試験会場 鳥取県庁講堂
- ◆受験手数料 6,100円分の鳥取県収入証紙
- ◆願書提出期間 平成26年6月30日(月)から7月11日(金)(ただし、土曜日・日曜日は除く)(願書の受け取り、提出先は東部生活環境事務所です)

問 詳しくは 東部生活環境事務所
☎20-3677
健康対策課 ☎73-1322

過払い金 無料で調べます!

過払い金が発生している可能性があるのは消費者金融だけではなく、信販会社のキャッシングでも過払い金が発生している可能性があります。借入れた会社からさえ分かれば契約書や領収書がなくても大丈夫です!

手数料0円!
安心して相談しに来て下さい!!

やくも 司法書士 法務事務所
司法書士 石井徳樹 (債権回収士協会 認定資格 6/20/2年)

地元で相談、地元が安心! すぐに見えるからこそ信頼できる。あなたに合ったスケジュールで相談できます!

無料個別相談会 予約制

7/9 7/16 7/23 7/27 7/31
県民ふれあい会館 4F
鳥取市東町21(JR鳥取駅近)

ご相談のご予約はこちら
いつでも受付中! やくもに キューコール
0120-892-095
(9:00~21:00 土・日・祭日も可)
女性専用ダイヤル
0120-892-195
(9:00~18:00 平日)

マリエンはあなたの婚活を応援します!

独身のご子息・ご令嬢様のおられる親御様。
まずは無料相談会にどうぞお気軽にご参加ください。
(お1人ずつ対応させていただきます)



詳しくは **スタジオ昴** までお問い合わせください



☎0857-30-4330

スタジオ昴 で 検索

鳥取市南吉方1丁目112-1
営業時間 9:00~17:00
火曜日(定休日)

有料広告

まちの求人案内

ハローワーク鳥取受理分 (6月13日現在)

事業所	所在地	職種	賃金(円)	就業時間
岩美町国民健康保険岩美病院	浦富1029-2	看護師	180,500 ~ 235,200	8時30分～17時15分 16時30分～翌1時00分 0時30分～9時00分
		薬剤師	178,200 ~	8時30分～17時15分
株式会社 バンダイ	八頭町奥谷141-1	葬祭スタッフ/JBホール岩美 就業場所：岩美町	160,000	8時20分～17時10分
鳥取いなば農業協同組合	鳥取県鳥取市 湖山町東5丁目261	総合サービス職(営業含む) 就業場所：岩美町	149,500 ~ 157,500	8時30分～17時15分
有限会社 コタニ	岩井271-2	金属部品のCADオペレーター	140,800	8時30分～17時30分
有限会社 大豊工業	河崎294-2	土木技術者	200,000 ~ 300,000	8時00分～17時00分

パート

特定非営利活動法人はるひな	鳥取県鳥取市桂木 748-1	看護師・准看護師(ながたんの里) 就業場所：岩美町	1,300	8時15分～17時15分の 間の4時間程度
きものいしだ	浦富666-2	一般事務	800 ~ 900	10時00分～17時30分
鳥取県教育委員会東部教育局	鳥取県鳥取市 賀露町西3丁目323	小学校又は中学校の非常勤講師 就業場所：岩美町	1,350	8時15分～15時00分
ROOTS JAPAN 株式会社	浦富991	電気器具製品の組立作業	750	8時30分～12時40分 13時20分～17時30分
きのこ株式会社	鳥取県鳥取市 福部町海士53-1	農作業の手伝い 就業場所：岩美町	850	9時00分～17時00分
山陰松島遊覧株式会社	大谷2182-12	食堂補助/ホールスタッフ	700 ~ 900	10時00分～15時30分

*ハローワーク鳥取に関する求人掲載しています。
引き続きインターネット検索により情報を「役場中央玄関パンフレットスタンド」に掲示しています。
求人がすでに採用済みとなっている場合もありますのでご了承ください。
*就職の希望・紹介状の発行・問い合わせは、ハローワーク鳥取(鳥取公共職業安定所 ☎23-2021)まで。

岩美町の可燃ごみの量 (単位：kg)	
平成25年5月分	186,180
平成26年5月分	183,330
増減量	△2,850

【コメント】
昨年同月と比べ2,850kg減少しました。ご協力ありがとうございます。水分の多い物は水切りをしてから出してください。
☎ 環境水道課 ☎73-1567

リファレンいなば夏休み企画

- オリジナル時計をつくろう
7月29日(火) 10:00～12:00
・20組(先着順)
・親子で参加(小学生以上)
・参加費 500円
- 虫かご
8月2日(土) 10:00～12:00
・20組(先着順)
・親子で参加(小学生以上)
・参加費 100円
- エコバスツアー
“分別？こっちな？あっちかな？”
☆8月6日(水) 9時～15時(雨天決行)
☆募集期間 7/9(水)～7/20(日)
(※7/14(月)は休館日)
☆募集人員 40名(先着順)
☆小学3年生以上は、1人での参加もOK・大人のみ参加もOK
☆参加費 無料
☆持ち物 弁当、水筒、運動靴 他
☆コース 鳥取県東部環境クリーンセンター(伏野)
分別ゲーム・エコ工作
☎・☎ リファレンいなば ☎59-6026

リファレンいなば 7月リサイクルファクトリー・スケジュール

内容	日 時	定員	費用
ガラス工芸 アクセサリ&トレ	7/13(日) 10:00～12:00	10人	実費
傘布ベットの ボトルカバー	7/16(水) 10:00～12:00	10人	無料
布ぞうり	7/17(木) 10:00～15:00	10人	100円
木工 イルカの壁飾り	7/19(土) 10:00～12:00	10人	100円
マイバッグ	7/23(水) 10:00～12:00	10人	無料
裂き織り	7/25(金) 10:00～15:00	4人	実費

※詳しくは、電話で問い合わせください。
※上記以外の体験講座や、外部出張も行います。
お気軽にご相談ください。

☎・☎ リファレンいなば (鳥取市伏野2220) ☎59-6026
休 月曜日 (月曜日が祝日の場合は翌日)

アニメ「Free!」放送のお知らせ

NHK鳥取放送局では、躍動感あふれる男子高校生たちの、水泳と青春と絆の物語「アニメ Free!—Eternal Summer—」(第2期)を7月25日深夜から放送開始。それにあわせて、第1期の「アニメ Free!」も、第2期放送前にまとめて放送します。
さらに、NHKでしか見られない、アニメの舞台の参考地になっている岩美町の美しい景観や観光スポット(田後や浦富、岩美駅周辺など)を紹介する「岩美紀行」もお届けします！
<放送日時>
毎週土曜日 午前1時45分～2時10分(金曜深夜)
※放送日時に変更になる場合があります
総合テレビ(鳥取県向け)
☎ NHK鳥取放送局 ☎29-9200 (土日祝を除く 9:30～18:00)

行政書士無料相談

鳥取県行政書士会では、次のとおり無料相談を行います。当日受付、先着順です。
☎ 7月12日(土)10:00～15:00
所 県立図書館2階 小研修室
内容/相談・遺言、成年後見、帰化・在留許可等の手続きなど
☎ 鳥取県行政書士会事務局 ☎24-2744

人口と世帯 (平成26年6月1日現在)

人口	12,311人 (+1)
男	5,840人 (+4)
女	6,471人 (△3)
世帯数	4,354世帯 (+9)



(町の木) まつ



(町の花) かきつばた



(町の海産物) 松葉がに

編集・発行／岩美町役場企画財政課
〒681-18501 鳥取県岩美郡岩美町浦富675-1
TEL(0857)73-1412 FAX(0857)73-1569

企画財政課電子メールアドレス E-mail kikaku@iwami.gr.jp
岩美町公式 ホームページ URL http://www.iwami.gr.jp/



FSC森林認証紙を使用しています。

まちの企業さん

美味しいものと美しい浦富海岸！ ゆっくりゆったりのおんびりと

ペンションくるーず

平成8年4月、お気に入りの地だった浦富海岸のあるこの岩美町へ大阪から家族4人と犬1匹でターン。翌年6月に開業し、以来17年「ペンションくるーず」を夫婦で営んでいます。

料理は会席料理とBBQ（バーベキュー）から選ぶことができ、どちらも四季折々の海の幸が豊富に盛り込まれ、味はもちろん、見た目にも満足感が味わえます。

ご夫婦の人柄、そこから作られる数々の料理、そして代表者もお気に入りの浦富海岸…それぞれが宿泊されたお客様の心に刻まれ、「ゆっくり ゆったりのおんびりと」過ごせる宿であることがリピーターにも繋がっています。

このたびホームページを一新！ぜひご覧ください。

<http://pension-cruise.jp/>



刺身



外観

「代表者」のちょっと一言

都会では味わえない、今まさにここでしか食べるのでできない、心を込めた新鮮な日本海の贅沢(料理)を堪能していただくことで、岩美町をPRできたらと思います。



ご夫婦(中央2人)とお客様

企業概要

事業所 ● ペンション くるーず
代表者 ● 杉山 雅夫
主な事業 ● 簡易宿所
所在地 ● 〒681-0001 鳥取県岩美郡岩美町牧谷588-10
TEL 0857-73-0922 FAX 0857-73-1010

岩美町わがまちの宝写真コンテスト作品募集中！

自然、景観、人など、岩美町の魅力を写し出した作品を募集しています。2部門とも町内外問わずどなたでも参加できますので、みなさんぜひご応募ください。

締め切り
9/1

風景の部

町内で撮影された風景全般

笑顔の部

町内で撮影され、笑顔の人が写っているもの

- ・応募サイズ（2部門共通）：はがき・2L・A4・四つ切（ワイド含む）のいずれか
- ・チラシまたは募集要項についている応募票を切り取り、作品に添付してご応募ください。（※笑顔の部は電子メールでの応募も可）
- ・応募作品は1人3作品までとし、未発表のものに限ります。
- ・チラシ・募集要項は企画財政課で配布しているほか、町ホームページからもダウンロードできますので、詳しい内容をご確認ください。



入賞及び副賞（予定）

入賞者には町制施行60周年記念式典の中で表彰を行います。

最優秀賞（各部門1点）……………3万円分の宿泊施設利用券

協賛企業賞（各部門3点）……………1万円分の宿泊施設利用券及び5千円分の協賛商品

チビッコ・キッズ特別賞（各部門3点）……………5千円分の特産品

応募・問合せ先
企画財政課
☎73-1412
e-mail: kikaku@iwami.gr.jp

サマージャンボ宝くじ発売！

今年は、サマージャンボ宝くじ史上最高額の1等・前後賞合わせて6億円！サマージャンボミニ6000万と同時発売！

この宝くじの収益金は市町村の明るく住みよいまちづくりに使われます。

収益金は各都道府県の販売実績等に応じて配分されますので、ぜひ県内の宝くじ売り場でお求めください。

発売期間 7月4日(金)～7月25日(金)

抽選日 8月5日(火)

今月の納税

納期限/ 7月31日(木)

固定資産税<2期>
下水道事業受益者負担金<1期>
集落排水処理事業受益者分担金<1期>